

124914



124914

MEMORIA DESCRIPTIVA

=====

Correspondiente a la solicitud de registro de Modelo de Utilidad que, por veinte años, se solicita para España y sus Colonias, a favor de la razón social "SILCA,S.A.", de nacionalidad española residente en Eibar (Guipúzcoa), calle del Carmen nº 30,-----

p o r

"CIERRE SIMPLIFICADO PARA CINTURONES DE SEGURIDAD"

El Modelo de Utilidad a que se refiere la presente Memoria, está destinado a garantizar la explotación y la propiedad exclusivas, en España y sus Colonias, de un cierre simplificado para cinturones de seguridad y similares, de preferente aplicación en vehiculos, automoviles, aviones y barcos.

5

El cierre simplificado que vamos a presentar está integrado por dos partes principales, una de las cuales consiste en una lengüeta de cierre que va unida al cinturón, mientras que la otra consiste en una caja de anclaje para la di---



10 cha lengüeta, la cual caja va directamente adscrita a partes
fijas del vehículo, avión etc.

Lo característico del Modelo es que la caja está provis-
ta de una embocadura para entrada de la lengüeta (que es una
pieza laminar) en un alojamiento determinado por dos pares de
15 planos fijos separados por una distancia que es sensible i-
gual que el espesor de la lengüeta, los bordes de la cual -
son conducidos lateralmente por una guía fija, solidaria de
las paredes, y por la cabeza móvil de una palanca alojada -
entre las citadas paredes y provista de un diente saliente -
20 destinado a retener la lengüeta introduciéndose en un entran-
te apropiado que presenta la misma, estando todo ello dispues-
to de forma tal que, la simple introducción de la lengüeta -
en la caja, es suficiente para alterar la situación de la -
cabeza de la palanca, que permite la circulación de la mis-
25 ma hasta un punto en que su uña saliente encuentra el entran-
te de la dicha lengüeta y pasa automáticamente a la posición
de bloqueo irreversible por la acción de un resorte a con-
tracción en espiral que mantiene la palanca en la posición -
citada hasta tanto que el usuario o persona interesada actúe
30 sobre su extremidad situada en el exterior de la caja y pro-
vista de una manija de accionamiento.

Para mejor comprensión del objeto y solamente a título de
ejemplo, adjuntamos una hoja de planos en la que:

35 -La figura 1ª, representa una vista de las partes interio-
res del cierre mostrando las piezas de la caja en posición
de retener la lengüeta alojada entre ellas.

-La figura 2ª, representa la misma vista de la fig. 1ª --
ro con la lengüeta introducida parcialmente dentro de la ca-
ja.

40 -La figura 3ª, representa la vista exterior del lateral
del cierre.



45 -La figura 4a, representa la vista delantera de una realización de cierre en el que los medios de retención están duplicados para conseguir el anclaje de dos lenguetas terminales de otros tantos cinturones de seguridad.

50 Refiriendonos a dicha hoja de planos, podemos ver que el cierre está esencialmente integrado por la lengüeta -1- y la caja-2-. La lengüeta está destinada a ser unida y servir de terminal a una o varias cintas -3- que componen el cinturón de seguridad mientras que la caja -2- está destinada a ser unida a partes fijas del vehículo, aunque también podría ser conectada con alguna de las cintas que forman parte del cinturón, por lo que el cierre que nos ocupa puede ser utilizado para diversos tipos de cinturones de seguridad.

55 La caja -2- dispone de un alojamiento -4- con embocadura de entrada, por la parte superior, para la citada lengüeta -1-. Los laterales de la caja -2- son dos chapas simétricas -5-6- dispuestas enfrentadas y separadas entre sí una distancia poco mayor que el espesor de la lengüeta -1-, que está determinada por el espesor de un distanciador -7- dispuesto entre ambas chapas -5-6- y unido a ellas mediante remaches -8-, del cual su borde interior sirve de guía a uno de los bordes de la lengüeta -1- mientras que el borde exterior resulta enrasado con los bordes de las chapas -5-6- citadas.

60 El distanciador -7- sirve también de tope limitador de los movimientos de introducción de la lengüeta -1-, cuya parte superior, al ensancharse, presenta a uno y otro lado un escalón que llega a tomar contacto con el citado distanciador -7-.

75 En lugar adecuado de la caja -2-, existe un eje -9- cuyos extremos se remachan sobre las chapas -5-6-, el cual sirve de apoyo a los movimientos basculantes de una placa cuyo brazo -10- se eleva, sale de la caja -2- y lleva montada una

80

manija de accionamiento-11-, mientras que la cabeza inferior dispone de una pequeña ranura curva -12- que es atravesada por el cuerpo de un bulón -13-, remachado también a las dos chapas -5-6-, mediante lo cual se limitan las dos posiciones extremas que la cabeza inferior de la palanca puede adoptar girando sobre el eje -9-. Dicha cabeza inferior de la palanca presenta un borde que, en la posición de retención que se

85

indica en la fig. 1, resulta paralelo con el borde de guía del distanciador -7-, de forma tal que, el saliente triangular -14- perteneciente a dicha cabeza de palanca tenga alojamiento en una muesca -15-, también triangular, que indistin-

90

tamente presentan uno y otro borde lateral de la lengüeta-1- a fin de que ésta pueda ser retenida en cualquiera de las posiciones en que sea introducida; para mantener ésta posición de cierre o retención, se ha dispuesto, en el interior de la parte inferior de la caja -2-, un resorte a extensión en es-

95

piral -16-cuyos extremos se anclan en el borde interior -17- de la cabeza de la palanca. En la posición ilustrada por la fig. 2, dicho resorte -16- se encuentra distendido a causa de que, la introducción de la lengüeta -1-, ha alterado la situación de la cabeza de la palanca desplazando el saliente

100

triangular -14- hasta un punto limitado por el tope del bulón -13- en el otro extremo de la ranura curva -12-. En esta figura y, posteriormente, en la fig. 1 se puede apreciar que cuando la lengüeta -1- es introducida totalmente en la caja -2-, cualquier esfuerzo de tracción que se realice desde la

105

correa -3-, para deshacer la unión, produce el resultado opuesto de acentuar el bloqueo del borde posterior de la dicha lengüeta por el borde delantero de la cabeza inferior basculante de la palanca, sin que a ello contribuya el esfuerzo de tracción del resorte -16- sino solamente la combina-

110

da disposición de las piezas y el trazado de las superficies en contacto.

Por ésta causa no existe ningún riesgo de que el cierre se abra cuando el cinturón de seguridad entra en funciones.

115 Sin embargo, el saliente -14- de la cabeza inferior de la palanca y el entrante -15- del borde de la lengüeta -1- estan realizados de tal modo que no se requiere prácticamente ningún esfuerzo para abrir el cierre aunque el cinturón esté -- cargado como cuando, por ejemplo, una persona cuelga del mismo después de un accidente ; basta una ligera presión lateral sobre la manija -11- que remata el extremo del brazo -10- de la palanca, para que el mecanismo de retención adopte la posición ilustrada en la fig. 2ª.

120

La parte inferior de la caja -2- va montada de forma basculante sobre un eje -18- que la articula en un soporte -19- que, por medio de un tornillo -20- u otro apropiado, se unifica con partes fijas del vehículo, avión, etc.

125

En la realización que ilustra la fig. 4ª, el soporte -19- consiste en una horquilla cada una de cuyas ramas sirve de anclaje basculante para una caja -2-, en cuyo caso deberá -- disponer entre ambas cajas -2- un taco distanciador -21- provisto de los necesarios agujeros pasantes para los ejes y remaches que sean prolongados para servir conjuntamente dos cajas -2-. Esta disposición permite atender simultáneamente a dos cinturones de seguridad operantes en dos asientos contiguos.

130

135 Serán variables las circunstancias de tamaño, forma y material particularmente referidas a cada uno de los elementos que integran el conjunto, en el que podrá ser variado todo aquello que no suponga una alteración de la esencialidad del objeto expuesto en la pasada descripción, la cual deberá ser tomada en su mas amplio sentido y no como una limitación de posibilidades de realización.

140



EN RESUMEN: El Modelo de Utilidad que, por veinte años, se solicita para España y sus Colonias, ha de recaer sobre las siguientes reivindicaciones:

145

1ª.-"CIERRE SIMPLIFICADO PARA CINTURONES DE SEGURIDAD", caracterizado por el hecho de que una de sus dos partes principales es una lengüeta metálica laminar que va unida y sirve de terminal a una o varias cintas que componen el cinturón de seguridad, cuya lengüeta, debajo de ésta zona de unión, reduce sus dimensiones en anchura determinando dos escalones que se definen en un apéndice rectangular que, en cada uno de sus dos bordes laterales y en posición simétrica, lleva realizada una muesca triangular que coopera durante la posición de retención y bloqueo.

150

155

2ª.-"CIERRE SIMPLIFICADO PARA CINTURONES DE SEGURIDAD", según la reivindicación anterior, caracterizado por el hecho de que su otra parte principal es una caja de anclaje para la lengüeta, la cual caja va montada de manera basculante sobre un eje adscrito a un soporte que por medios apropiados se unifica con partes fijas del vehículo, avión, etc., y cuya caja dispone de un alojamiento con embocadura de entrada por su parte superior para el apéndice de la lengüeta, teniendo unos laterales que son dos chapas simétricas dispuestas enfrentadas y separadas entre sí una distancia poco mayor que el espesor de la dicha lengüeta, determinada por el espesor de una pieza distanciadora dispuesta entre ambas chapas laterales y unidas a ellas mediante remaches, de cuya pieza el borde interior sirve de guía a uno de los bordes del apéndice de la lengüeta mientras que el borde exterior resulta enrasado con los bordes de los citados laterales; dicha pieza distanciadora sirve también de tope limitador de los movimientos de introducción de la lengüeta presentando su borde superior para contacto con uno u otro de los escalones que,

160

165

170

175

como antes decimos, presenta la lengüeta.

180

3a.-CIERRE SIMPLIFICADO PARA CINTURONES DE SEGURIDAD", según las reivindicaciones anteriores, caracterizado por la existencia de un eje dispuesto en el interior de la caja y con sus extremos remachados sobre las chapas laterales, cuyo eje sirve de apoyo a los movimientos basculantes de una palanca cuyo brazo se eleva, sale de la caja y lleva montada una manija de accionamiento, mientras que la cabeza inferior dispone de una pequeña ranura curva que es atravesada por el cuerpo de un bulón, remachado también a los laterales, mediante lo cual se limitan las dos posiciones extremas que la cabeza inferior de dicha palanca puede adoptar, cuya cabeza inferior presenta un borde que, en la posición de retención de la lengüeta, resulta paralelo con el borde de guía de la pieza distanciadora interior, de forma tal que, el saliente triangular perteneciente a dicha cabeza de palanca, tiene alojamiento en una u otra de las dos muescas triangulares que, a tal efecto, llevan practicados los bordes opuestos del apéndice de la lengüeta.

185

190

195

4a.-"CIERRE SIMPLIFICADO PARA CINTURONES DE SEGURIDAD", según las anteriores reivindicaciones, caracterizado porque, en el interior de la caja y anclando sus extremos en la pieza distanciadora fija y en la parte mas inferior de la cabeza de la palanca de bloqueo de la lengüeta, va dispuesto un resorte a extensión en espiral que tiende a mantener dicha palanca en la posición de retención y que, por tanto, es distendido en los momentos de introducción o extracción del apéndice de la lengüeta en la caja, bien por la acción directa de la propia lengüeta al entrar o por la acción que se efectúe sobre la manija del brazo de la palanca a fin de liberar la repetida lengüeta y poder extraerla de la caja de bloqueo.

200

205



5a.- Por último se reivindica como objeto sobre el que ha de recaer el Modelode Utilidad que, por veinte años, se solici cita para España y sus Colonias,-----;

210

p o r

"CIERRE SIMPLIFICADO PARA CINTURONES DE SEGURIDAD"

Todo conforme queda expresado en la presente Memoria descriptiva que consta de ocho páginas escritas a máquina por una sólo cara y dibujos que se acompañan.

215

Madrid, 14 OCT. 1956

P.A.
[Handwritten signature]

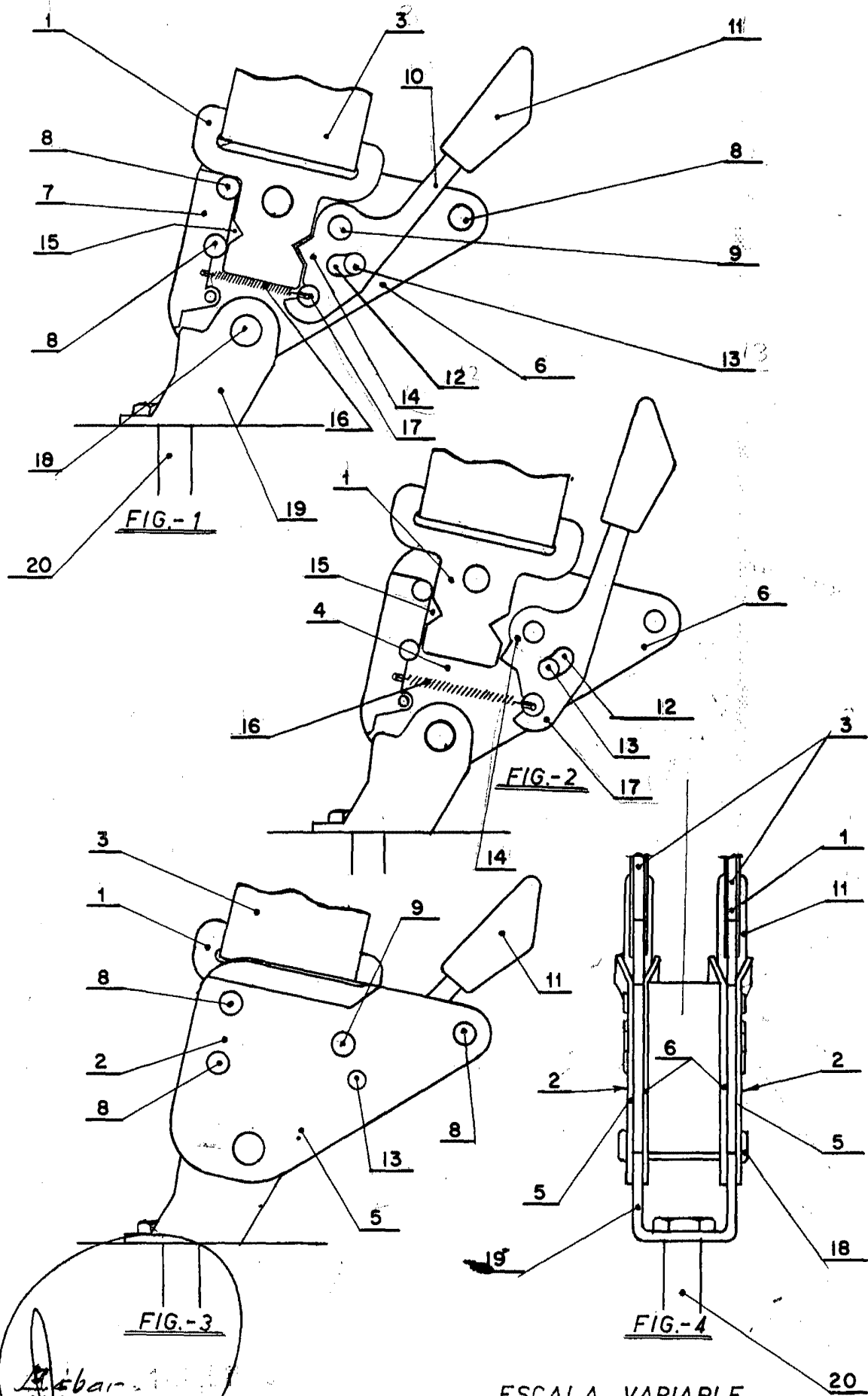


FIG.-1

FIG.-2

FIG.-3

FIG.-4

ESCALA VARIABLE

Abarca
 ANTONIO ARCHA
 P.P.
[Handwritten signature]