

124910



1249

M O D E L O
D E
U T I L I D A D

a favor de don Enrique Añón Lleó, de nacionalidad española
residente en Valencia, calle Ciscar, nº 11,

p o r

PERCHA ABATIBLE ACANALADA

=



124910

MEMORIA DESCRIPTIVA

Se refiere este Modelo de Utilidad a un nuevo tipo de percha destinado a su aplicación industrial, con características que la hacen sumamente práctica, y de su aplicación se derivan sensibles notas de economía de esfuerzo, tiempo y mano de obra.

5

La actual industrialización de la confección de trajes, que en épocas no muy anteriores eran objeto casi exclusivo de un trabajo de artesanía, ha traído consigo nuevas fases en su producción, y el desenvolvimiento de nuevas actividades industriales que siendo accesorias y complementarias - de aquellas, han llegado a adquirir tal importancia que constituyen industrias auxiliares de primera línea. Nos referi--

10

3 124910



mos concretamente a la del envasado.

15 Las cajas en las que se envasan para su envío a --
larga distancia los trajes confeccionados, han de reunir de-
terminadas características de consistencia y estructura a --
fin de que cumplan debidamente su fin; es decir, que han de
soportar los trajes colgados, con toda seguridad de que no --
han de desprenderse ni deteriorarse; no es conveniente dotar
20 de exceso a la caja-envase; han de tener la suficiente con--
sistencia para que la caja, de forma prismática por elementa
les conveniencias, no se deforme ni alabee.

25 Hasta ahora, algunas de estas exigencias se han --
venido resolviendo parcialmente, pues en numerosas solucio--
nes, se ha dotado la caja de una variedad de soportes en los
lados opuestos del borde superior, entre los que de diferen-
tes maneras, se sostiene la barra sustentadora de la barra --
que ha de sostener los trajes. En otras, se ha dispuesto una
barra entre ciertos pliegues de la tapa de la caja. Aun en --
30 otros, se ha tratado de resolver mediante la aplicación de --
una cinta que se tensa, a unos tacos sujetos a los lados de
la caja con una muesca en la que se asienta la barra.

35 Todas estas soluciones, y otras cuya enumeración se
ría demasiado larga, son insuficientes y complicadas, pues --
la adición a la caja de los elementos de soporte, exigen la
intervención de entretenida mano de obra, y en muchos casos
se adicionan a costa de la consistencia de la propia ropa.

40 Por otra parte, las cajas-envase existentes hasta
ahora en el mercado, actúan como recipientes de los trajes --
acabados en el tren de fabricación en serie, de modo que la
introducción de aquellos en las cajas, se realiza de modo ma-
nual, y uno a uno, lo que viene a significar una gran pérdi-



45 da de tiempo, como facilmente puede comprenderse si se considera que el traje acabado se incorpora a una percha, ésta se suspende de una barra general, y de ésta, van pasando -- los trajes, uno a uno, a las cajas.

50 Solamente esta duplicidad de trabajo, es decir, -- colgar los trajes en la percha de acabado, para volver a -- descolgarlos para ser introducidos u n o a u n o en las cajas, representa una inversión de tiempo enorme, que el Mo delo de Utilidad objeto de esta memoria viene a ahorrar.

55 Por otra parte, cada uno de los trajes, después de definitivamente terminados, es objeto de nuevas manipulaciones, que van contra el principio de pulcritud y limpieza que debe presidir toda actividad industrial en serie.

Estas y otras razones merecedoras de toda consideración, han llevado al solicitante de este Modelo de Utilidad a diseñar y construir un nuevo tipo de percha colectiva, y a la vez soporte que da consistencia a la caja.

60 Evita su deformación o alabeo, y ahorra una ingente cantidad de trabajo, y consiguiente tiempo, con lo cual el producto salido de fábrica ha podido obtenerse con mayor baratura en beneficio del público consumidor.

65 Así es como, según se expresará en las líneas que van a seguir, el presente Modelo de Utilidad se hace acreedor a los beneficios de protección y explotación exclusivos que conceden los correspondientes artículos del vigente Estatuto de la Propiedad Industrial de 26 de Julio de 1929, publicado por Real Orden de 30 de Abril de 1930, y modificado por Decreto de 26 de Diciembre de 1947.

70 Las características de estructura y acción de este Modelo de Utilidad, guardan cierto paralelismo con otro Modelo presentado al Registro inmediatamente antes de éste, si -



75 bien tiene ciertas características fundamentales, que aun -
destinado a igual aplicación, lo hacen diferente.

80 La percha que nos ocupa, está destinada a ser apli-
cada a la boca de las cajas de cartón, de planta generalmen-
te cuadrangular. Esta es la razón por la cual, en la repre-
sentación que ofrece la figura A), los lados (1) que forman
el bastidor, en todo su tramo recto tienen la forma de U ---
-véase el abatimiento lateral de la figura C)-, de suerte --
que la canal que forman se adapte fácilmente a los bordes su-
periores de la caja.

85 Los dos lados opuestos del bastidor (1a) y (1b), -
estan relacionados, además de por el brazo (1), por una ba-
rra redonda (2) unida a ellos por soldadura, en un punto tal
que la distancia que de dicha barra (2) hay hasta el brazo o
lado (1) es la mitad de la que es el lado del recuadro que
forma la boca de la caja.

90 Las acanaladuras de los brazos (1), (1a) y (1b), -
tienen la función de adaptarse a los bordes superiores de la
caja, sin posibilidad alguna de deslizamiento en ningun sen-
tido, con lo cual quedan prácticamente fijadas.

95 Hemos dicho antes, que en la industria de la con-
fección en serie, los trajes terminados se sitúan en unas ba
rras o tiras, de las que se trasladan u n o a u n o a -
las cajas que han de servirles de envase. Pues bien; la ba-
rra que en el dibujo aparece señalada con (2), permite que -
sirva de alojamiento definitivo a las perchas de los trajes
100 una vez éstos quedan completamente terminados. La percha re-
presentada en la figura A), adopta una posición vertical, y
cuando ha recibido ya el número de trajes para el que está e
destinada, se sitúan estos directamente en la caja, sin nece-
sidad de realizar mas operación que la de apoyar los extre--



105

mos de los brazos (1a) y (1b), y realizar el giro, como se indica en la figura C), con cuyo sencillo movimiento los trajes quedan metidos dentro de la caja, sin precisar de ninguna nueva manipulación, y las acanaladuras del marco (1), --- (1a) y (1b), quedan ajustadas a los bordes de la caja.

110

Con ello se consigue además dar rigidez a la boca, ya que ésta, sujeta por el marco que hemos descrito, no puede quedar alabeada ni sufrir alteración alguna en su forma.

115

La figura B, representa un abatimiento de la figura A), y como en ésta se indica, una sección vertical. La figura D), finalmente, representa una vista en perspectiva, que lleva las indicaciones correspondientes, en concordancia con las que se han hecho en las demás figuras.

120

Expresadas las características estructurales, modo de funcionamiento y ventajas que dicho Modelo lleva consigo, solo nos resta concretar en la siguiente

N O T A

las

R e i v i n d i d a c i o n e s

125

1ª. Percha abatible acanalada, caracterizada por estar constituida por un bastidor, tres de cuyos lados están formados por láminas o brazos acanalados en forma de U, cuyo entrante sirve para su alojamiento y sujeción a los bordes de la caja a que se aplique; teniendo los dos lados opuestos, enterizo con ellos, una barra redonda que tiene la finalidad de recibir las piezas una vez terminada, y poder ser introducidas en la caja mediante una sola operación de giro, con la cual se colocan a la vez las acanaladuras en los bordes de la caja.

130

2ª. PERCHA ABATIBLE ACANALADA.

7

124910



135

Tal y como aparece representado, descrito y reivin-
diado, en la presente memoria descriptiva, que consta de --
siete hojas de texto, mecanografiadas por una sola cara y --
una hoja doble de dibujos.

140

M a d r i d , a de Octubre de mil novecien--
tos sesenta y seis.

124910



Fig. A

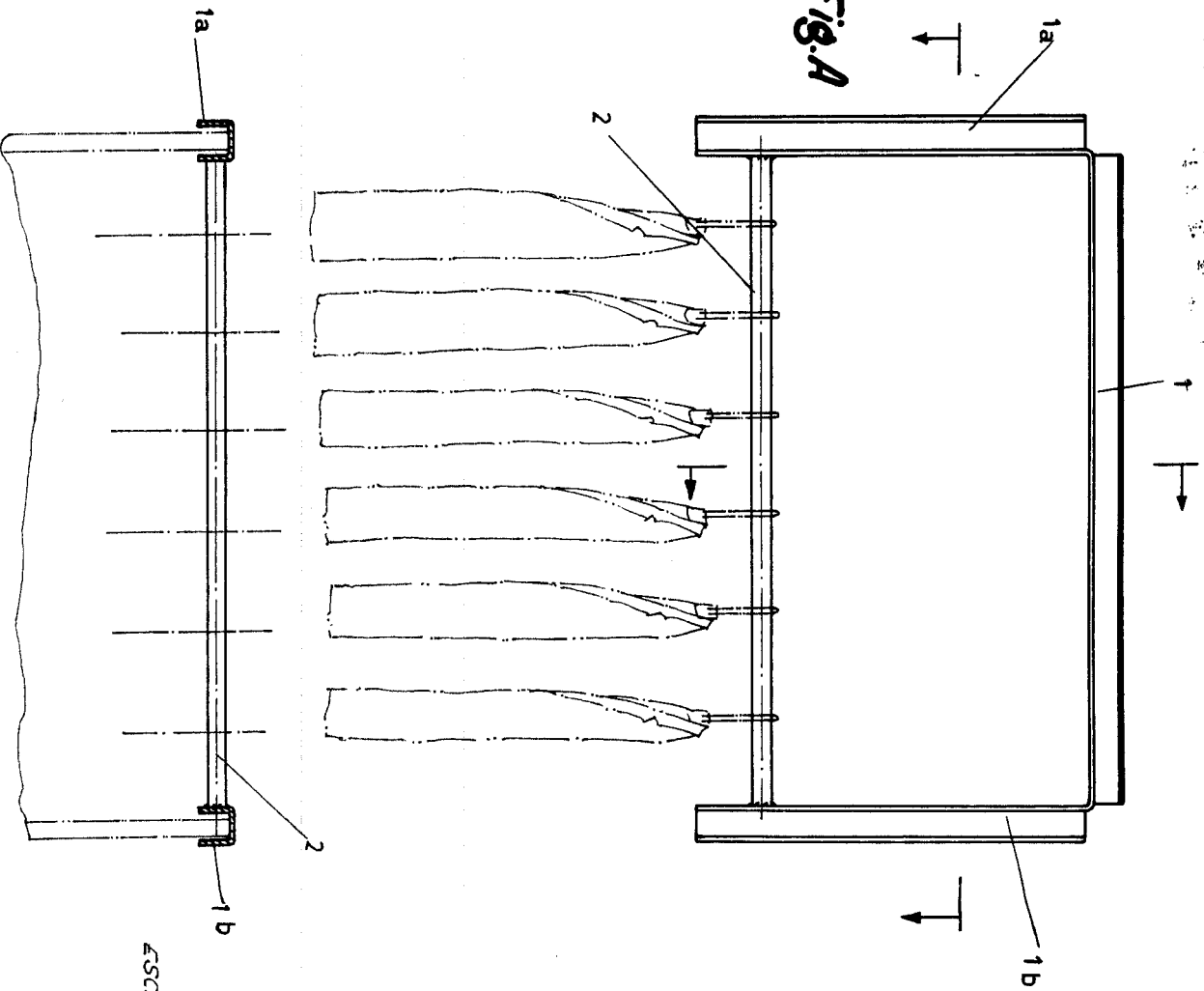


Fig. C

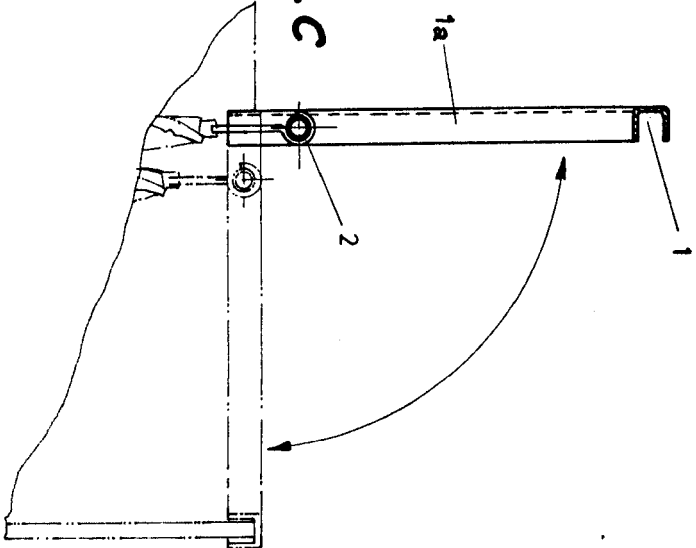


Fig. D

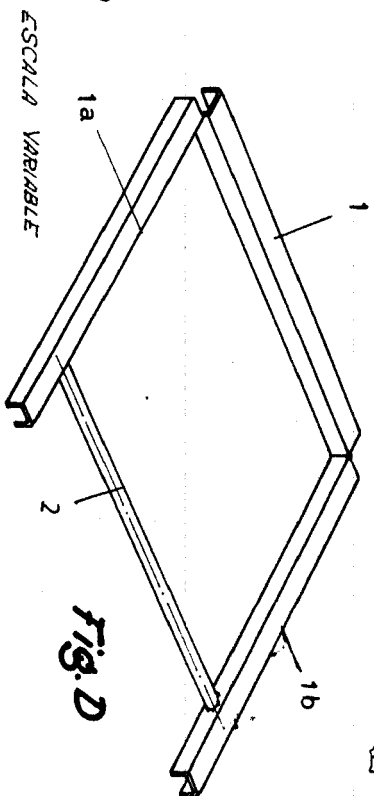
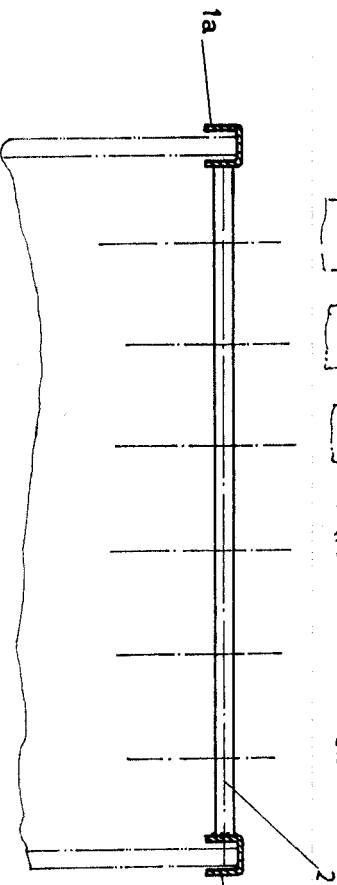


Fig. B



MADRID OCTUBRE 1966