



124866

Exp: 124.866.

# memoria descriptiva



CLASE DE REGISTRO

un MODELO DE UTILIDAD,  
por veinte años en España.

NOMBRE Y NACIONALIDAD DEL SOLICITANTE

la r. s. TRIKOTFABRIKEN J. SCHIESSER A. G.  
(sociedad alemana)

RESIDENCIA Y DOMICILIO

Radelfzell/Bodensee (Alemania)  
Schützenstrasse 18

OBJETO

"PRENDA DE VESTIR INTERIOR O DE NOCHE CON MANGAS".

INVENTOR:

Franz Unger (de nacionalidad alemana)

PRIORIDAD:

Solicitud M.U. alemán T 19.619/3a Gbm.  
del 11 de septiembre de 1965.

=====

124866

28 DI



- 1.-

1

En las prendas de vestir conocidas de uso interior o de noche las mangas se unen mediante una costura circundante con el borde de un orificio para los brazos previsto en el extremo exterior del hombro. Para la formación del orificio para los brazos las prendas de vestir conocidas interiores o de noche muestran una costura de hombro que transcurre en el hombro a lo largo de éste.

5

10

Este modo de fijación usual y conocido de las mangas a prendas de vestir interiores y de noche tiene el inconveniente de que en el caso de que la prenda de vestir sea demasiado pequeña, la costura de la manga penetra cortando en el hombro y en el axila. La falta de la forma ajustada se manifiesta aquí con especial facilidad en las prendas interiores y de noche por contracción o encogido, ya que tales prendas de vestir exteriores, se lavan con mucha frecuencia, lo que se efectúa en el caso de muchos materiales a temperaturas de ebullición.

15

20

El modelo tiene por objeto crear una prenda de vestir interior y de noche que también en el caso de amplios límites de falta de forma de ajuste es muy cómoda y en que no tiene que temerse un corte penetrante causado por la costura de la manga.

25

La prenda de vestir interior o de noche con mangas según el modelo, se caracteriza porque están previstas mangas cortadas según el conocido corte de raglán. Por el corte de raglán se consigue una costura de manga muy amplia, que alcanza desde el cuello hasta profundamente debajo del





1 más fuerte de la ropa todavía puede llevarse cómodamente, porque no muestra ninguna costura que apriete. ....

5 Los cortes de raglán conocidos para las prendas de vestir superiores tienen una costura longitudinal, que transcurre sobre las mangas. En otra forma de ejecución ventajosa del modelo, en comparación con éste, está previsto que la costura longitudinal de la manga esté dispuesta debajo de ésta. Esto tiene la ventaja en las prendas de vestir interiores, que las prendas de vestir superiores, que 10 pesan sobre el hombro, no aprietan sobre una costura que transcurre a lo largo del hombro, lo que puede ser desagradable en el caso de una piel sensible.

15 Según el modelo pueden confeccionarse camisones de noche, prendas para dormir, camisas de caballero, señora y niño, así llamadas camisas-pantalones y semejantes.

El modelo se explica en la siguiente descripción de ejemplos de ejecución representados en el dibujo, en detalle.

Muestran:

20 La fig. 1 una vista delantera de una camiseta para señora;

La fig. 2 una vista delantera de una camiseta para caballero.

25 La camiseta de señora ilustrada en la fig. 1, se compone de un tubo 1 de un género de punto o malla, que desde su extremo superior está previsto de escotes para los brazos y el cuello. A los escotes para los agujeros de las mangas están cosidas mangas 2 cortadas según el corte de

124866

28 DIC 1964



- 4. -

1  
raglán, a lo largo de costuras 3 de mangas que se extienden desde los lugares 4 en la parte delantera del escote del cuello alrededor de la axila, hasta los lugares 5 de la parte trasera del escote del cuello, que en el ejemplo de ejecución ilustrado está enmarcado con una puntilla 6. Las mangas 2 muestran una costura longitudinal 7 que transcurre debajo de ellas.

5  
10  
15  
Por la utilización del corte de raglán para las mangas de la camiseta de señora representada en la fig. 1, se alcanza una costura de manga cómoda, que tampoco aprieta al encogerse en la axila. Por el hecho de que la costura longitudinal de las mangas 2 transcurre por debajo de las mangas, la parte superior del hombro está totalmente libre de costuras, de modo que por el peso de prendas de vestir exteriores no pueden producirse lugares de compresión por una costura de hombro.

20  
En la camiseta para caballero representada en la fig. 2, las partes correspondientes a la fig. 1 están designadas por números de referencia mayores por 10, de modo que puede hacerse referencia a la descripción precedente. La camiseta para caballero se diferencia en esencia de la camiseta para señora según la fig. 1, meramente porque en lugar de la puntilla 6 el escote del cuello está enmarcado mediante un ribete 16.

25  
En los ejemplos de ejecución representados, los escotes de cuello son relativamente grandes, de modo que los lugares 4 y 5, que forman los extremos de la costura 3 de manga, están situados a una distancia medida a lo largo del

124866

28 D



- 5.-

1 borde del escote. En el caso de escotes más estrechos o triangulares, sin embargo, pueden coincidir estos dos lugares 4 y 5.

N O T A . -

5 El presente modelo de utilidad, comprende las siguientes reivindicaciones:

1.- Prenda de vestir interior o de noche con mangas, caracterizada porque están previstas mangas cortadas según el corte conocido de raglán.

10 2.- Prenda según la reivindicación 1, caracterizada porque la prenda de vestir y las mangas se componen de un género de punto o malla.

15 3.- Prenda según las reivindicaciones 1 ó 2, caracterizada porque la costura longitudinal de la manga está dispuesta debajo de ésta.

4.- Prenda de vestir interior o de noche con mangas. Según se describe y reivindica en la presente memoria, que consta de cinco hojas foliadas y escritas a máquina.

Madrid, 28 de Diciembre de 1965.

20 CARLOS ROER

25

127866



Fig.1

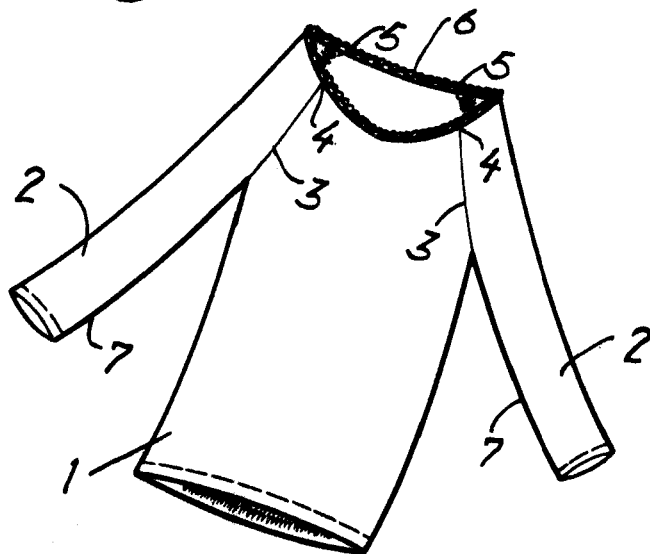
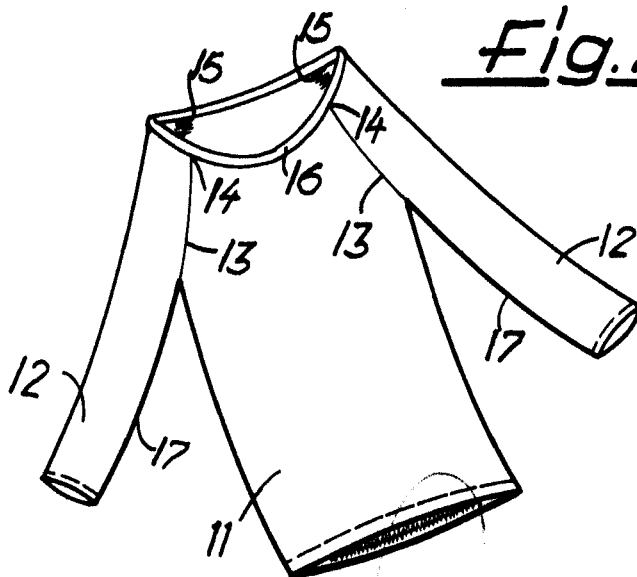


Fig.2



**ESCALA VARIABLE**

**TRAJE UNICO**  
*Handwritten signature*