

24862

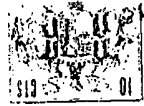


S. 10

MEMORIA DESCRIPTIVA
DE UNA PATENTE DE INVENCION POR VEINTE AÑOS EN ESPAÑA A FAVOR
DE DON JOSE PARES COROMINAS Y DON CARLOS NIETO GALVEZ, AMBOS
DE NACIONALIDAD ESPAÑOLA, RESIDENTES EN BARCELONA, Dr. Balary Ju
vany nº 10.

s o b r e

PROCEDIMIENTO DE FABRICACION DE PANELES PARA ENCOFRADOS.



Con la presente solicitud se trata de proteger un procedimiento de fabricación de paneles para encofrados en la construcción, con los cuales se consiguen grandes ventajas, ventajas éstas que se irán desprendiendo a lo largo de la presente descripción.

5.-

Es de todos sabido que los encofrados se logran mediante una estructura de tablas debidamente conformadas entre las cuales se vierte el hormigón y una vez fraguado se procede a su retirada de las mismas teniendo que llevar a cabo un arrancamiento de las mismas puesto que éstas son claveteadas y apuntaladas. Esto indudablemente presenta grandes inconvenientes e incluso inseguridades en lograr un encofrado perfecto en virtud que algunas de las tablas puedan dar lugar a desprenderse. Todos estos inconvenientes y otras más que no se citan quedan totalmente obviados con el objeto de la presente solicitud.

10.-

15.-

Dado el caracter de este proceso se logra un encofrado perfecto y con todo género de seguridades, ya que los medios que se emplean y que a continuación se describirán no pueden denotar separación alguna ni deformaciones por las inclemencias del tiempo como ocurre con los medios utilizados en la actualidad.

20.-

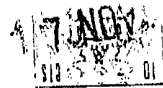
Estos elementos están contruidos a base de paneles de cha- pa o cualquier otro material apto, los cuales dispuestos angularmente unos con otros y superpuestos en contacto con sus bordes y sujetos mediante parches se llega a formar la envolvente de las columnas y cargaderos en las construcciones.

25.-

El ensamblaje de unos paneles con otros se realiza preferentemente por medio de pivotación, o sea, que los pivotes de un panel coinciden con los orificios del que se superpone y así sucesivamente.

30.-

Para mejor comprensión de la descripción que sigue, se adjuntan dibujos a los cuales se hará constante referencia a lo largo de la misma, siempre a título de ejemplo no limitativo.



La Figura 1ª., representa en su centro una vista frontal de uno de los paneles empleados donde se puede apreciar su construcción. La Figura 2ª., muestra una sección según E-E de la Figura anterior. La Figura 1ª B muestra una vista lateral o del grueso del panel, por un costado y, las Figuras 1ª C y 1ª D., son sendas vistas por arriba y por abajo de los cantos del panel.

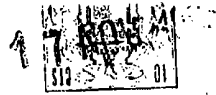
La Figura 2ª., es una vista en perspectiva de una envolvente de encofrado construída a base de los elementos objetos de la presente solicitud.

Consiste la presente invención en los procedimientos de fabricación de paneles para encofrados, caracterizados porque estos elementos son formados a base de paneles (3) de un grueso determinado cuya altura queda marcada por una pletina (4) que los bordea en su contorno, dando lugar a formar una especie de cajón el cual queda reforzado interiormente por una serie de nervaduras (5) constituidas por pletinas y varillas o redondos que proporcionan una gran estructuración al panel formado evitando deformaciones y torsiones.

En una de estas pletinas (4) preferentemente la dispuesta superiormente se lleva a cabo la inclusión de una pluralidad de pivotes (6) mediante los que se llevará a cabo el ensamblaje de unos paneles a otros. Asimismo las otras tres pletinas (4) restantes denotan una pluralidad de orificios (7) tantos como pivotes (6) se encuentren situados y en justa correspondencia con los mismos.

La envolvente para llegar a cabo el encofrado de una columna o cargadero se consigue mediante el ensamblaje de estos paneles unos con otros, dando lugar a introducir los pivotes (6) en los orificios (7) que le corresponden, y así sucesivamente por sus cuatro costados, apoyando unos con otros en sus partes angulares vertiendo entonces el mortero necesario u hormigón.

Dado lo pulido de las caras de estos paneles se consiguen



columnas y cargaderos sin marca alguna, o sea, totalmente lisos, por lo que dada esta circunstancia se puedan decorar sin necesidad de revestimiento previo.

5.- Independientemente de esta circunstancia se producirá también con mucha frecuencia el caso en que, en cada plafón además de los nervios rectilíneos cruzados (5) se incluyan otros juegos de nervios menores (8) disponiéndolos diagonalmente en forma de aspas cruzadas. Tal como se representa en la Figura 1a E. Con ello no solo se alcanza una variante decorativa muy destacada, 10.- si no que se crea una verdadera red de relieves que refuerzan la resistencia de las paredes de la columna encofrada.

15.- Si bien la forma de ejecución aquí descrita constituye aplicación preferente de la presente invención, podrán introducirse modificaciones de forma y de detalle sin que por ello varíe la esencialidad de la misma, la cual se reivindica en la siguiente

N O T A

En resumen, la presente solicitud recaerá sobre las siguientes reivindicaciones.

20.- 1a.- Procedimiento de fabricación de paneles para encofrado caracterizado esencialmente porque son rebordeados en su contorno por una pletina que marca su altura, y dá lugar a la formación de una especie de cajón, el que posteriormente es sometido a una operación de reforzado interior, por medio de una serie de nervaduras duras constituidas por pletinas y varillas que proporcionan una 25.- gran estructuración al panel, evitando deformaciones y torsiones

30.- 2a.- Procedimiento de fabricación de paneles para encofrados, según la reivindicación anterior caracterizado porque en una de dichas pletinas, preferentemente la dispuesta superiormente, se lleva a efecto la inclusión de una pluralidad de pivotes por medios adecuados, y en las tres pletinas restantes son practicados una pluralidad de orificios, tantos como pivotes se encuentran situados, y en justa correspondencia con los mismos, de tal



modo que cada panel pueda ser ensamblado con otro contiguo por cualquiera de sus costados.

3a.- PROCEDIMIENTO DE FABRICACION DE PANELES PARA ENCOFRADOS.

5.- Según se describe en la presente memoria que consta de cinco hojas escritas a máquina por una sola cara y dibujos.

Madrid a 17 de noviembre de 1965.

Escalera variable
Madrid: 97 NOV. 1965

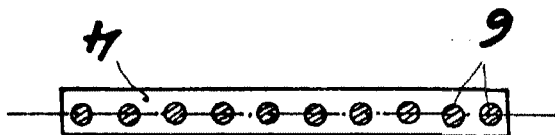


FIG. 1-D

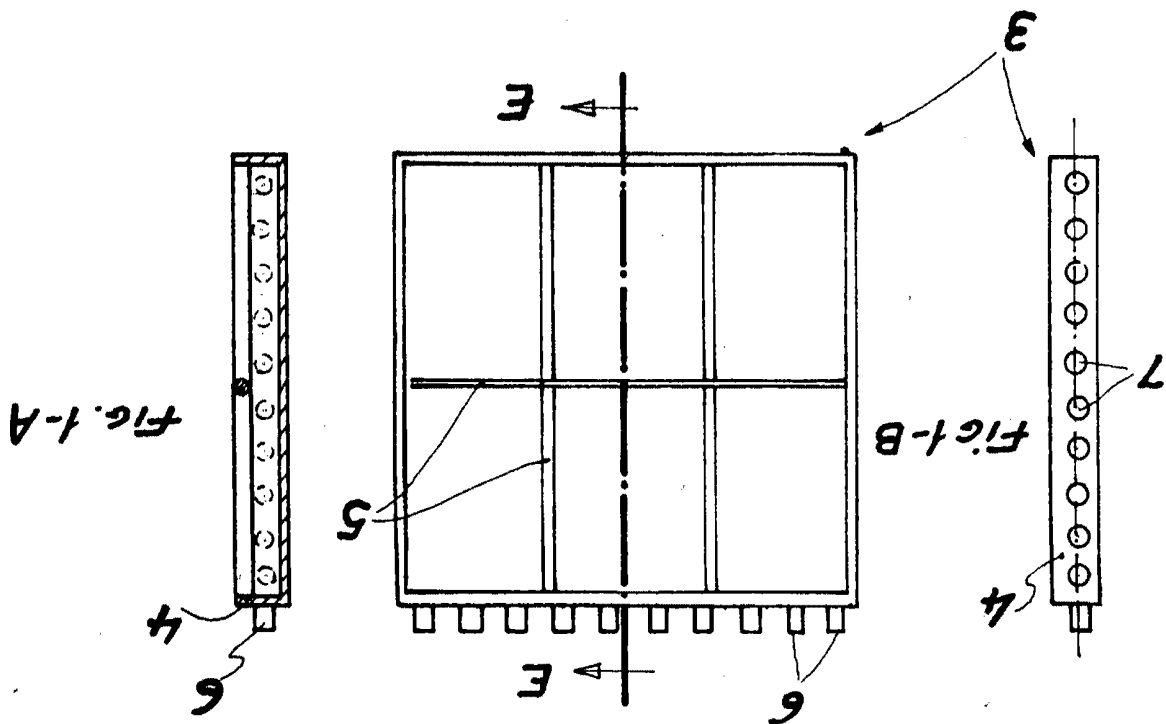


FIG. 1

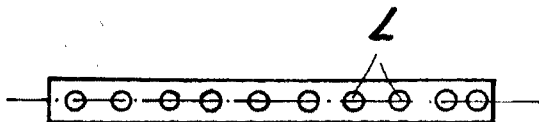
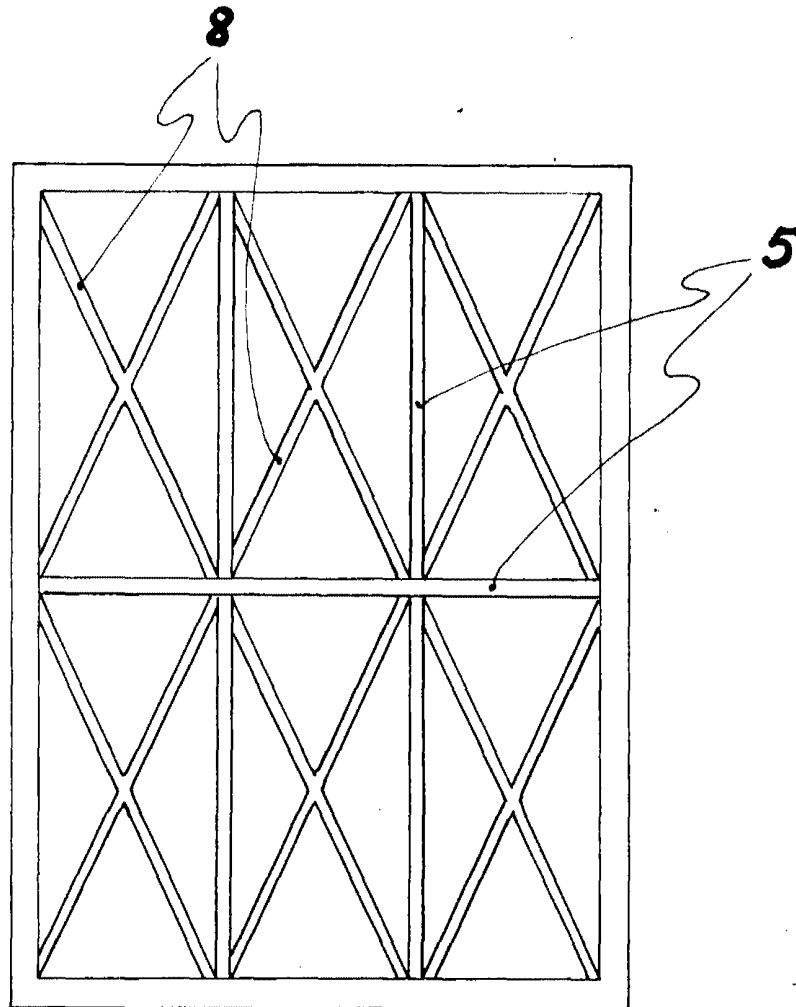


FIG. 1-C





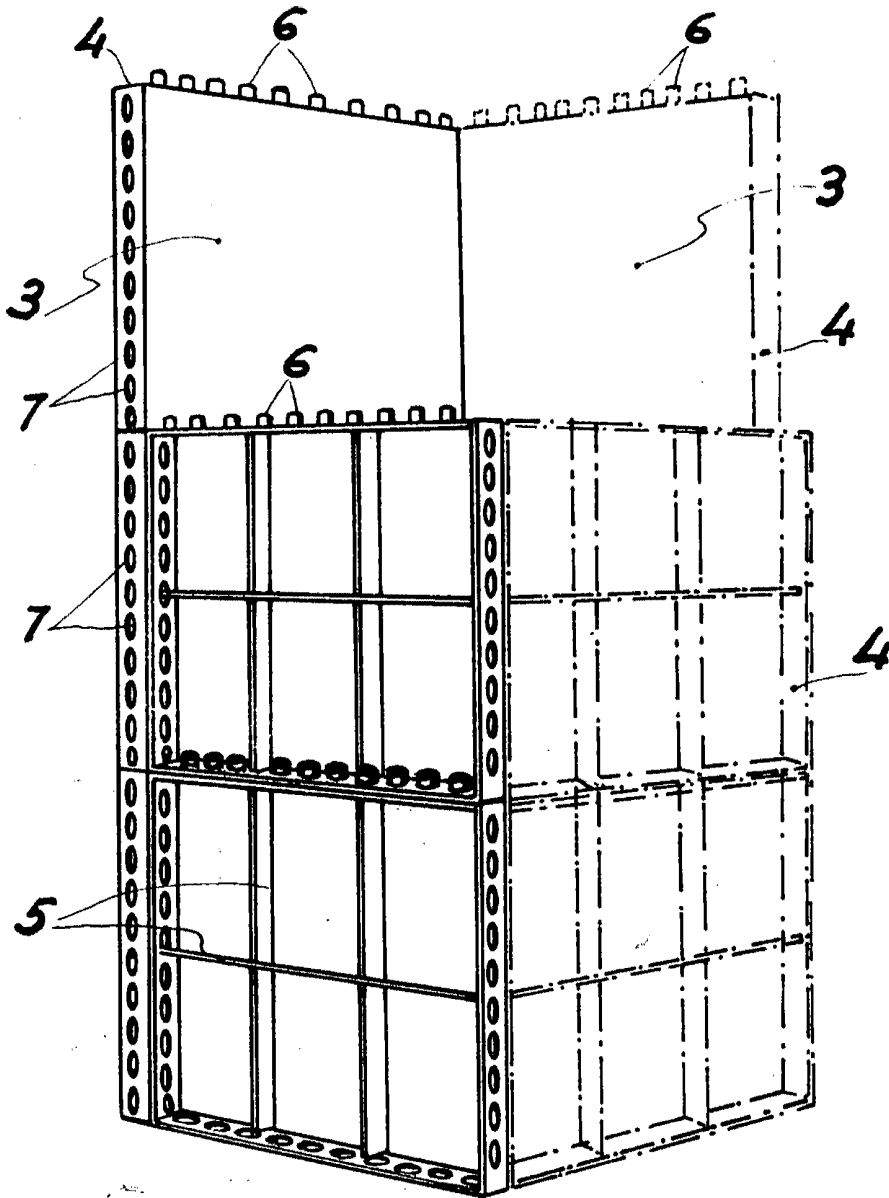
FIG. 1-E



Escala variable
Madrid: 17 NOV. 1965



FIG. 2



Escala variable
Madrid: 17 NOV. 1965