



124546

MODELO DE UNIDAD  
=====

MEMORIA DESCRIPTIVA

Sobre:

"DISPOSITIVO ANUNCIADOR DE VISITAS"

-----  
Solicitante: D. Javier BASCHWITZ BERGLAND, domiciliado en Con-  
de Duque núm. 19. MADRID.  
-----

124546



La presente descripción se refiere como su enunciado indica a un dispositivo anunciador de visitas, que accionado por electricidad permite contestar a estas desde el interior.

5.- Existen en la actualidad dispositivos en los que al ser accionado el pulsador de un timbre colocado al exterior del local que se desea visitar, se hace visible para el visitante una señal correspondiente a los deseos de la persona que se encuentre en el interior, la cual para ello coloca un conmutador en la posición correspondiente sobre un tablero en el que están inscritas las leyendas que se hacen aparecer en el exterior, siendo cuando más dos leyendas.

10.- Con el modelo que se preconiza se dan todas las respuestas normales en estos casos y se realizan llamadas muy convenientes en despachos habitaciones de clinicas y similares.

15.- En esencia consta de dos cajas en una de las cuales van montados conmutadores y pulsadores para realizar las indicaciones y llamadas al exterior y un zumbador, y en la otra caja que se monta en el exterior las señales visibles para personas visitantes y llamadas, así como el pulsador de accionamiento del zumbador de la caja interior, y otro zumbador que se pone en funcionamiento al iluminarse algunas de las señales que precisan de sonido.

20.- Para la mejor comprensión de lo que antecede se hace a continuación una detallada descripción del elemento descrito con referencia a los dibujos que se acompañan.

25.- La figura 1 es el esquema electrico del dispositivo.

La figura 2 es una vista anterior de la caja de accionamiento.

30.- La figura 3 es una vista posterior de la caja anterior.

924546



24 SEP 1944

La figura 4 es una vista anterior de la caja de señales.

La figura 5 es una vista posterior de la misma caja de señales.

Según queda representado en los dibujos la caja de accionamiento (1) es una pieza de material resistente de plan-

5.-

ta rectangular que lleva montados en las proximidades de sus laterales menores dos interruptores (2) con el accionamiento accesible desde el exterior paralelo al lado mayor de la caja (1) de tipo normal de comercio encima de cada uno de los cuales está dispuesta una lámina transparente (3) que se ilumina al encenderse una bombilla (4) colocada en el interior y debajo de cada una de estas placas, en la parte superior de las cuales está inscrita una leyenda, en uno de ellos con la palabra "Espera" (5) y en el otro con la palabra "Ocupado" (6).

10.-

En el centro de la caja simétricamente dispuesto respecto a su eje menor de simetría y paralelos a él existen dos pulsadores (7) del mismo tipo que los interruptores (2) también con su accionamiento accesible desde el exterior, en la parte superior de cada uno de los cuales está inscrito en uno de ellos la palabra "Entre" (8) y en la del otro la palabra "Acuda" (9).

15.-

En el interior de esta caja (1) está situado un conjunto (10) eléctrico.

20.-

La caja de señales (11) de material resistente de plan- ta rectangular que va situada en el exterior del local lleva montado en la parte inferior en coincidencia con su eje mayor de simetría un pulsador (12) cuyo accionamiento es accesible desde el exterior y en la parte superior también sobre el mismo eje mayor está situado un rectángulo (13) de material translucido que lleva inscrita las palabras "Espera" "Entre" "Acuda".

25.-

30.-

y "Ocupado" colocadas unas debajo de otras de manera que no sean apreciadas desde el exterior hasta que independientemente se hagan visibles al iluminarse unas bombillas (14) colocadas en el interior de la caja (11) entre las cuales están dispuestos unos tabiques (15) paralelos de manera que se ilumine solamente la palabra correspondiente a la bombilla iluminada. En el interior de esta caja (11) esta montado un zumbador electrico (16).

El funcionamiento y manejo es el siguiente:

- 10.- Si el local está ocupado se acciona el interruptor (2) correspondiente a la palabra "Ocupado" por lo que queda iluminada la lámina (3) situada encima de él que indica que el interruptor ha sido accionado y se ilumina en la caja (11), de señales la misma palabra permaneciendo de esta manera hasta que el interruptor es accionado en sentido contrario en cuyo caso desaparecen las señales al no iluminarse la bombilla correspondiente.
- 15.- Si es accionado desde el exterior el pulsador (12) de la caja de señales (11) sonará el zumbador (10) colocado en la caja de accionamientos con lo cual desde el interior se acciona el interruptor (2) correspondiente a la palabra "Esperere" si se desea que la persona lo haga así, iluminandose también la plaquita (3) situada encima del interruptor y apareciendo en la caja de señales (11) iluminada la misma palabra permaneciendo de esta manera hasta que se accione el interruptor en el sentido contrario, o bien si se desea que la persona entre se acciona el pulsador (7) con lo que se iluminará en la caja (11) de señales la palabra "Entre" a la vez que produce sonidos el zumbador (16) de esta caja de señales.
- 20.-
- 25.-
- 30.- Si se desea llamar a personas situadas al exterior



ordenanzas enfermeras o similares se acciona el pulsador (7) correspondiente a la palabra "Acuden" con lo cual se iluminará esta palabra en la caja de señales (11) a la vez que produce sonidos el zumbador (16) de esta caja.

- 5.- Describa suficientemente la naturaleza y objeto del modelo así como la manera en que el mismo puede ser llevado a la práctica, se hace constar que en su realización podrán ser variables las formas dimensiones y materiales, y en general todo cuanto sea accesorio y secundario siempre que ello no cambie altere o modifique la esencialidad del objeto descrito.

Los terminos en que queda redactada esta memoria son ciertos y fiel reflejo del objeto descrito, debiendose tomar con caracter amplio y nunca en forma limitativa.

- 15.- El solicitante se reserva el derecho de extender esta demanda a los Países extranjeros, reivindicando la misma prioridad de la presente solicitud al amparo del Convenio Internacional para la protección de la Propiedad Industrial.

#### N O T A

- 20.- El Modelo de Utilidad que se solicita para España, por veinte años, de acuerdo con la vigente Legislación deberá recaer sobre: "DISPOSITIVO ANUNCIADOR DE VISITAS" según las características esenciales de las siguientes:

#### R E I V I N D I C A C I O N E S

- 25.- 1.- Dispositivo anunciador de visitas, caracterizado por comprender una caja rectangular situada en el interior del local que aloja, con sus accionamientos accesibles desde el exterior, dos interruptores colocados en el sentido de su eje mayor cada uno de ellos en las proximidades de sus laterales, en la parte superior de los cuales está dispuesta una lá-
- 30.-



mina translucida debajo de las que existen unas bombillas colocadas en el interior de la caja, y en la parte superior de estas láminas una inscripción estando montados entre estos dos interruptores dos pulsadores del mismo tipo de accionamiento y en posición normal a ellos en la parte superior de cada uno de los cuales se presenta una inscripción de manera que todas ellas están a continuación una de otra sobre una misma línea, alojando esta caja un zumbador eléctrico.

2ª.- Dispositivo anunciador de visitas, caracterizado por comprender una caja rectangular que se sitúa al exterior del local que aloja un pulsador situado en su parte inferior sobre el eje mayor de simetría cuyo accionamiento es accesible desde el exterior, simétricamente al cual y en la parte superior presenta un rectángulo de material translucido en el que hay unas inscripciones realizadas de manera que no sean apreciadas desde el exterior hasta que luzcan unas bombillas colocadas debajo de ellas en el interior de la caja, entre las que está montados unos tabiques opacos situados de manera que al iluminarse una bombilla solamente sea apreciada desde el exterior la inscripción correspondiente, la cual caja aloja en su interior un zumbador eléctrico.

3ª.- Dispositivo anunciador de visitas, según reivindicaciones anteriores caracterizado por que al pulsar cualquiera de los interruptores se ilumina la plaquita situada en su parte superior y en la placa translucida de la caja de señales se hace visible la inscripción que corresponde a la situada en la parte superior de esta plaquita, manteniéndose de esta manera hasta que el interruptor sea accionado en sentido contrario y cuando se acciona cualquiera de los dos pulsadores de la caja de accionamiento se hacen visibles en la placa translucida

124546



5.- las inscripciones correspondientes a las situadas en la parte superior de cada pulsador a la vez que suena el zumbador de la caja de señales siendo el tiempo de duración de estas señales el tiempo que se está oprimiendo el pulsador, produciendo sonidos el zumbador de la caja interior de accionamiento al ser oprimido el pulsador de la caja exterior de señales estando todos estos elementos debidamente conexiónados.

4a.- "DISPOSITIVO ANUNCIADOR DE VISITAS".

10.- Según queda sustancialmente descrito en la presente memoria descriptiva que consta de siete hojas escritas a máquina por una cara, y sus dibujos correspondientes.

Madrid, 24 SEP. 1966

D. JAVIER BASCHWITZ BERNALDO  
P.P.

FRANCISCO GARCIA CABRERIZO  
P. P.

  
Firmado: M.ª Dolores Jorquera

124546

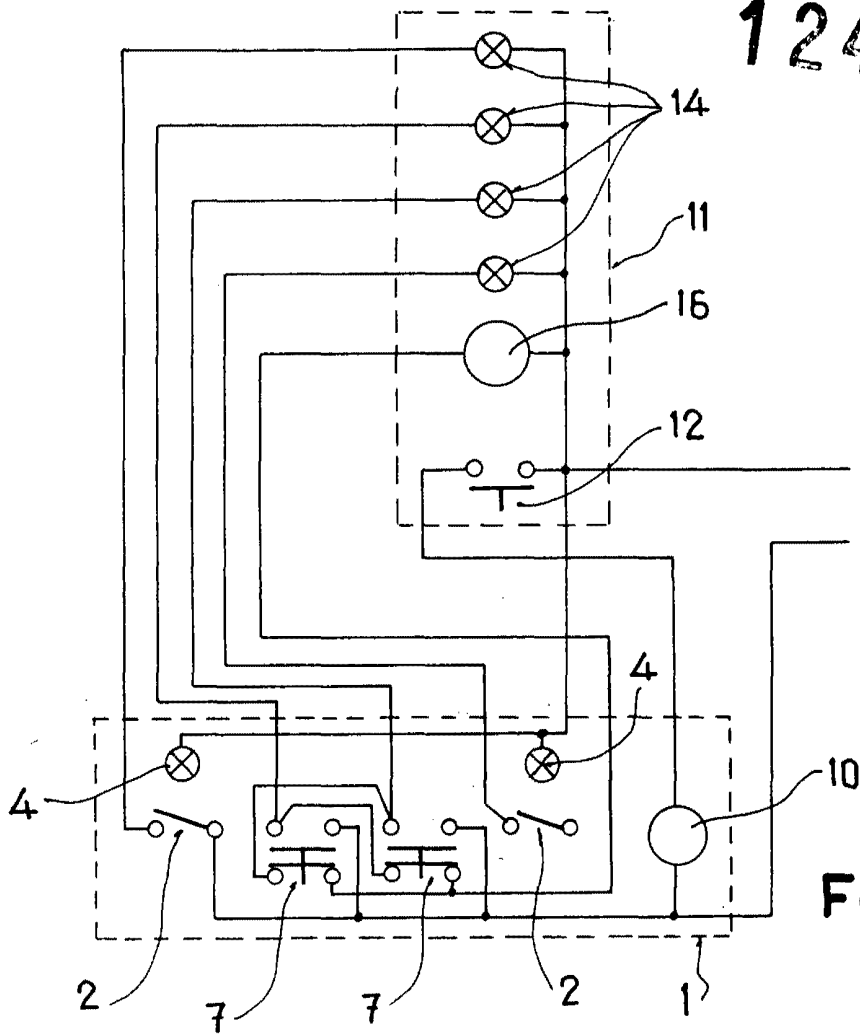


Fig. 1

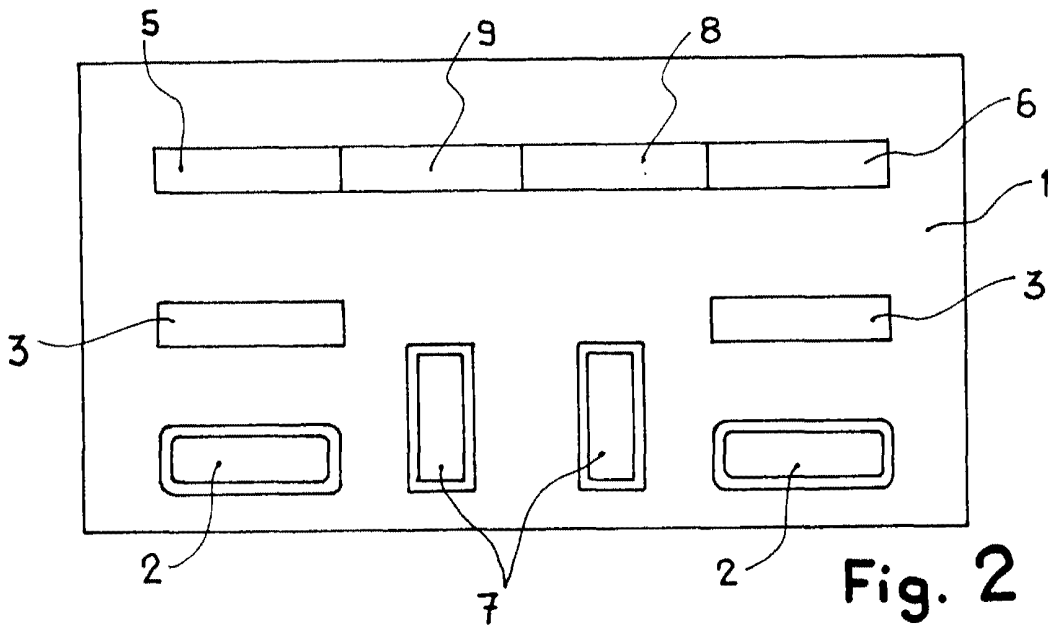


Fig. 2

Madrid, 26 SEP 1966

JAVIER BASCHWITZ BERTRAND

P. P. FERRER GARCIA CASARRUBA

Escala variable

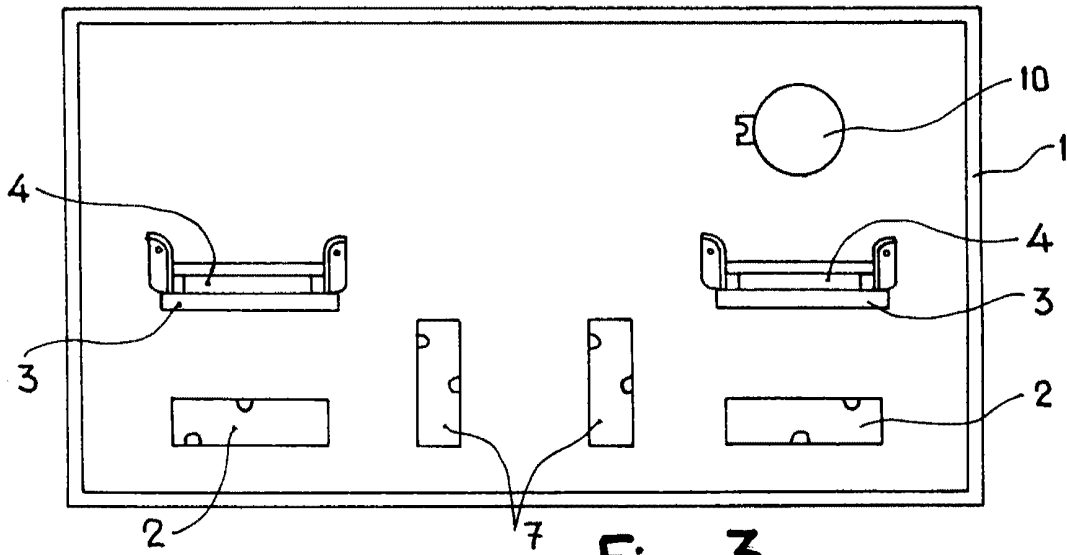


Fig. 3

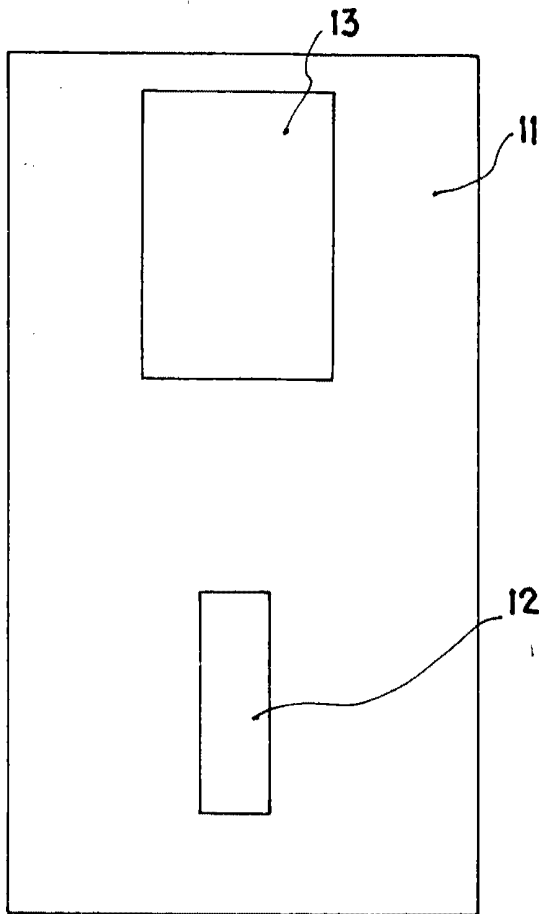


Fig. 4

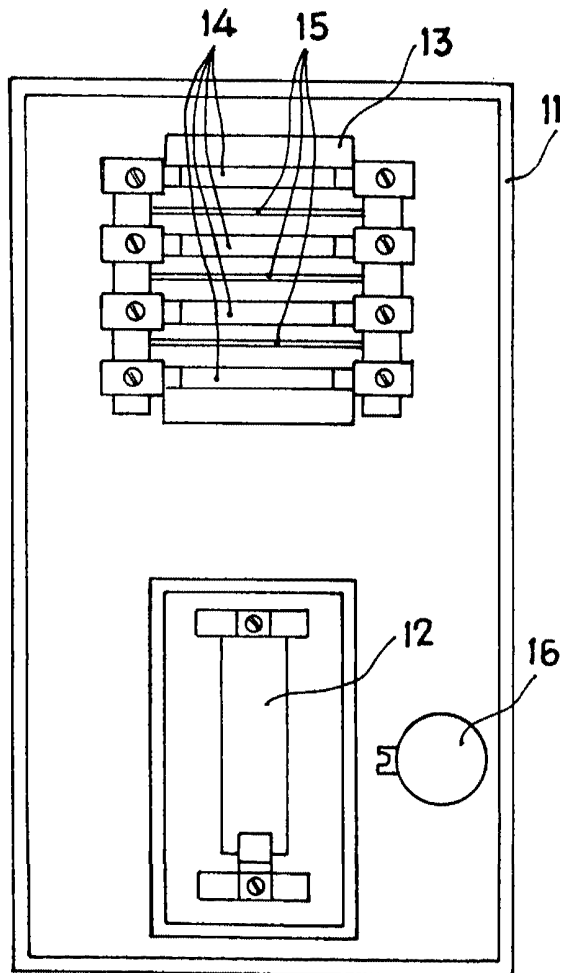


Fig. 5

Escala variable

Madrid, 24 FEB. 1966  
 JAVIER BASCHWITZ BERTRAND  
 P. R. ...  
 P. R.