

194384



124384

SECCION TECNICA
CLASIFICACION I. F. C.
CLASE <u>B 65</u>
SUBCLASE <u>D</u>

MEMORIA DESCRIPTIVA

Correspondiente a un MODELO DE UTILIDAD, por VEINTE años para todo el territorio español, a favor de D^a. Francisca SANCHO PEREZ, de nacionalidad española, domiciliada en VALENCIA, c/. Conde Salvatierra, núm. 9, por: "ENVASE APILABLE PERFECCIONADO PARA BOTELLAS".

El Modelo de Utilidad objeto de la presente memoria, se refiere, como su título indica a un envase apilable perfeccionado para botellas que reúne unas cualidades de utilidad, economía en su fabricación a la vez que una impecable presentación estética, haciendo de él sea preferible a cuantos existen similares en el mercado, su conformación es preferentemente de materias moldeables.

5.

Consiste la esencialidad del invento que se preconica en un envase de configuración paralelepípedica con su base superior abierta, y de esquinas ligeramente redondeadas, presentando

10.

124384



- interiormente y dispuestos perpendicularmente al fondo o base inferior del envase, una serie de tabiques que uniéndose en igual forma, constituyen unas celdillas o alojamientos cuadrados para comportar las botellas, presentando unos nervios igualmente perpendiculares de refuerzo y para ajuste de las botellas, con un cajeadado curvilíneo inferior para el encaje de las botellas aún en el caso de que estas estuvieran inclinadas, y un elemento antideslizante centralmente dispuesto a las celdillas, el cual pasando a través de la base, permite su contacto con el envase inferior apilado, impidiendo su deslizamiento, a la vez que para tal apilamiento presenta inferiormente, unas escuadras en los ángulos, así como unos largueros que se acoplarán en la base superior de la caja envase inferior; igualmente los elementos antideslizantes comportan centralmente un orificio pasante de desagüe. En los lados menores, existen unas ventanas ligeramente curvadas, utilizadas como asideros del envase.

- Para la mejor comprensión del invento que nos ocupa, se acompañan dos hojas de planos, en los que la figura A, representa una vista en perspectiva superior del envase; la figura B, es otra perspectiva inferior del envase; la figura C, corresponde a un detalle semiseccionado de la perspectiva superior; la figura D, son tres detalles en sección vertical de un alojamiento, de una botella acoplada verticalmente y otra en posición inclinada respectivamente; la figura E, nos muestra la configuración de un elemento antideslizante, y la figura F, es un detalle del acoplamiento del mismo en la base.

La numeración que acompaña a las figuras, tiene el siguiente significado.

- 1.- Envase.



- 2.- Reborde superior.
- 3.- Nervios.
- 4.- Ventana asidero.
- 5.- Base.
5. 6.- Nervios perpendiculares exteriores.
- 7.- Angulares de ajuste.
- 8.- Largueros.
- 9.- Tabiques.
- 10.- Nervios refuerzo interiores.
10. 11.- Orificios entre tabiques.
- 12.- Triple nervadura.
- 13.- Orificios.
- 14.- Orificios acoplamiento elementos antideslizantes.
- 15.- Elementos antideslizantes.

15. Para la utilización del presente invento, tenemos un envase -1- de configuración paralelepípedica que presenta su base superior abierta con un reborde -2-, el cual se une a otro inferior o prolongación de la base -5- por medio de otros exteriores verticales -3-, para mayor refuerzo del envase, comportando en los laterales menores unas ventanas ligeramente curvilíneas -4- para asideros y un más fácil manejo del conjunto.

25. Las botellas a comportar, se introducen en unas celdillas formadas por unos tabiques -9- perpendiculares a la base -5-, las cuales en su unión entre sí presentan unos cajeados -11- bajo los cuales se disponen unos orificios circulares -13- a modo de desagües, presentando en el centro de las celdillas otros orificios igualmente circulares -14-, los cuales sirven para el acoplamiento de unos elementos antideslizantes -15-, de material apropiado al caso, configurados

30.



por dos bases circulares, unidas por un cilindro, todo en una sola pieza, sobre los que se apoyan superiormente las botellas, é inferiormente sirven para la mejor vinculación en el apilamiento de los envases, para lo cual presenta la

5. base -5- en su parte inferior unas escuadras o ángulares -7- en cada esquina, así como unos largueros -8- en los laterales mayores, introduciéndose éstos elementos en la base abierta superior del envase inferior.

10. Los tabiques -9- formadores de las celdillas, presentan como refuerzo una serie de nervios verticales -10- de refuerzo, uno en cada lado de las celdas, mientras que las centrales colindantes con los lados menores del envase -1-, presentan una nervadura triple -12-, con un cajeadado inferior, el cual servirá para el caso en que al asir el envase, generalmente se utiliza como elemento de apoyo una de las botella
15. situadas en éstas celdillas, con lo cual se correría el riesgo de una posible salida de la misma, y consiguiente rotura del conjunto, lo cual se evita con el cajeadado inferior mencionado, ya que sirve de tope a la base de la botella,
20. pudiéndose utilizar ésta misma como elemento sustentador del conjunto.

Las ventajas que se desprenden de la utilización del nuevo envase apilable para botellas perfeccionado son evidentes, puesto que su fabricación por moldeo resultará económica, así como la terminación del mismo, resultando su utilización agradable, estética y cómoda por todo lo expuesto anteriormente.
25.

Serán independientes del objeto de la presente invención, los materiales, forma, colores y dimensiones, tanto absolutas como relativas y en general todo cuanto no altere,
30.



cambie o modifique la esencialidad de la invención.

Descrita suficientemente la naturaleza y objeto de este Modelo de Utilidad, se hace constar que las características esenciales sobre las que han de recaer la concesión del mismo están comprendidas en las siguientes:

5.

R E I V I N D I C A C I O N E S

10. 1ª.- Envase apilable perfeccionado para botellas, caracterizado por comprender una configuración general paralelepípedica, con sus esquinas ligeramente redondeadas, su base superior abierta contorneada por un reborde saliente, el cual se une verticalmente a la prolongación de la base inferior por medio de unos nervios de refuerzo, presentando los lados menores unas ventanas de forma curvilínea, utilizables como asideros del envase.

15.

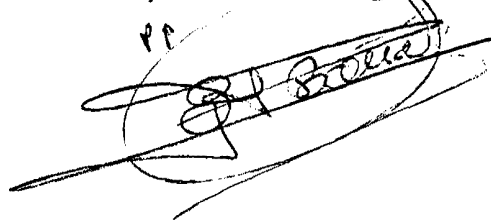
20. 2ª.- Envase apilable perfeccionado para botellas, caracterizado por comprender, según la anterior reivindicación unas celdillas o alojamientos para las botellas a comportar, determinadas por una serie de tabiques perpendicularmente dispuestos entre sí, que configuran unos alojamientos cuadrados, presentando en sus uniones unos cajeados de lados curvos, bajo los cuales se disponen unos orificios circulares a modo de desagües; para refuerzo de las paredes comportan los tabiques centralmente en sus lados, unos nervios verticales, los cuales se triplican en las celdillas centrales correspondientes a los lados menores del envase, en su cara enfrentada con los mismos, con un cajeadado que comprende a los tres elementos citados, de forma curvada, para asentamiento inclinado de la botella, y su utilización en el caso de que el comportamiento del envase se realice por ella.

25.

30. 3ª.- Envase apilable perfeccionado para botellas, carac-

5. terizado por comprender, según reivindicaciones anteriores, unos elementos antideslizantes, situados en el centro de las celdillas o alojamiento de las botellas, constituidos por un par de bases circulares, unidas entre sí por un cilindro hueco, acoplándose en el orificio que comporta la base, impidiendo su material apropiado el deslizamiento de los envases al estar éstos apilados con botellas, ya que dichos elementos antideslizantes se corresponderán con las extremidades superiores de las botellas comportadas en el envase inferior.
10. 4ª.- Envase apilable perfeccionado para botellas, caracterizado por comprender, según reivindicaciones anteriores, unas escuadras y largueros dispuestas respectivamente en las esquinas y lados mayores inferiormente a la base del envase, que impedirán el deslizamiento cuando éstos se encuentren apilados vacíos, ya que se ajustarán respectivamente a las bases abiertas de los inferiores.
15. 5ª.- "ENVASE APILABLE PERFECCIONADO PARA BOTELLAS".
Todo tal y como queda descrito y reivindicado en la presente Memoria que consta de seis hojas mecanografiadas por una sola de sus caras y se ilustra con los dibujos que a la
20. misma se acompañan.

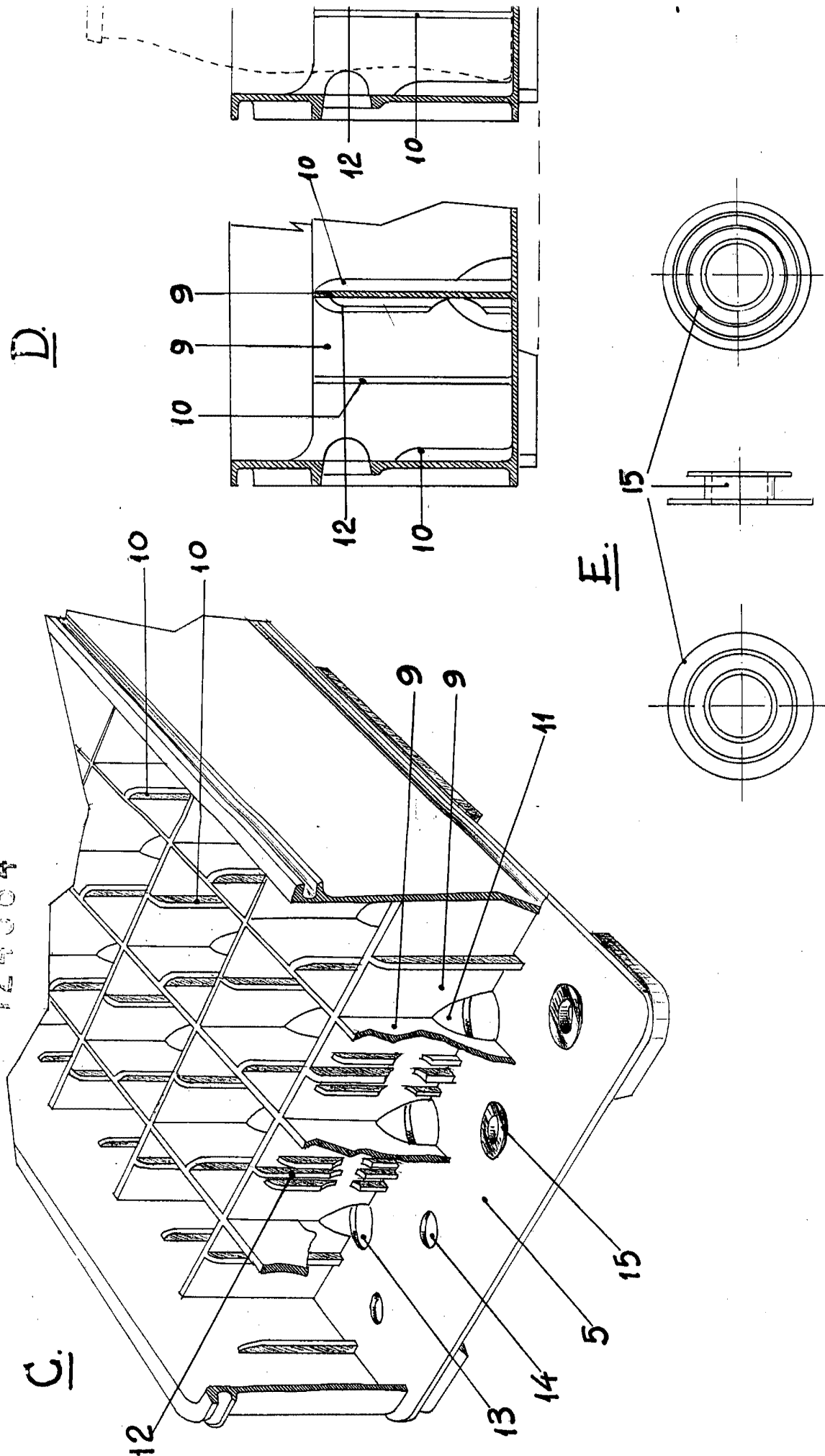
Madrid, a 17 de Septiembre de 1.966.

PP


D^{ca}. Francisca Sancho Perez.

124384

124384

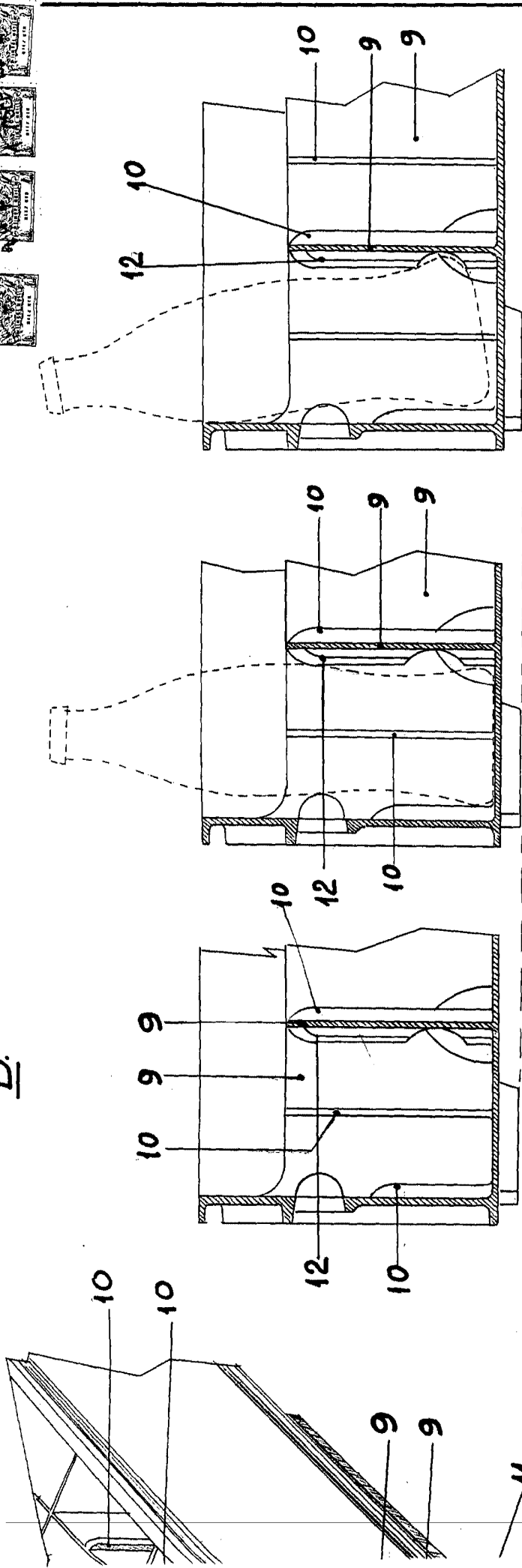


124384

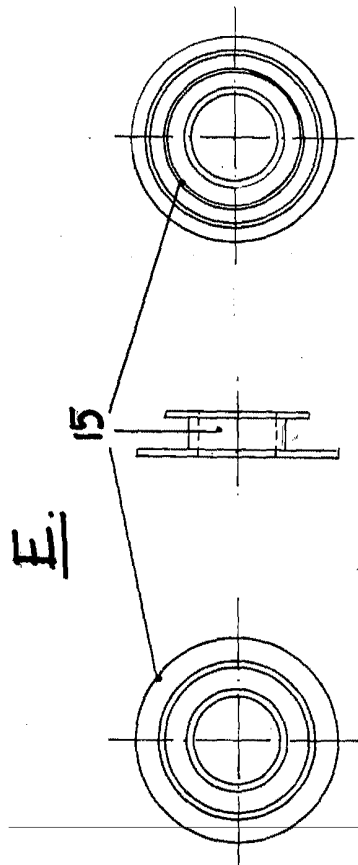
124304 Hoja 2ª de dos



D.

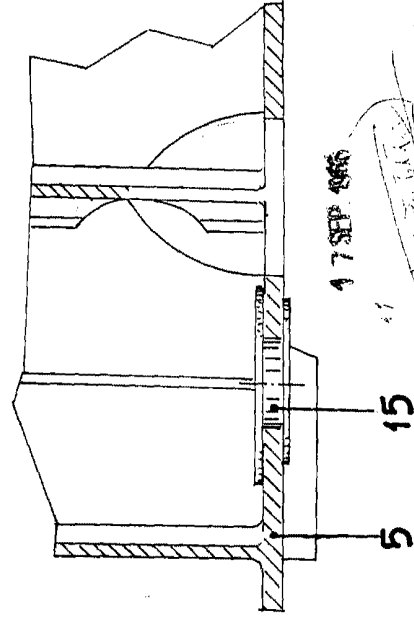


E.



15

F.



17 SEP 1966

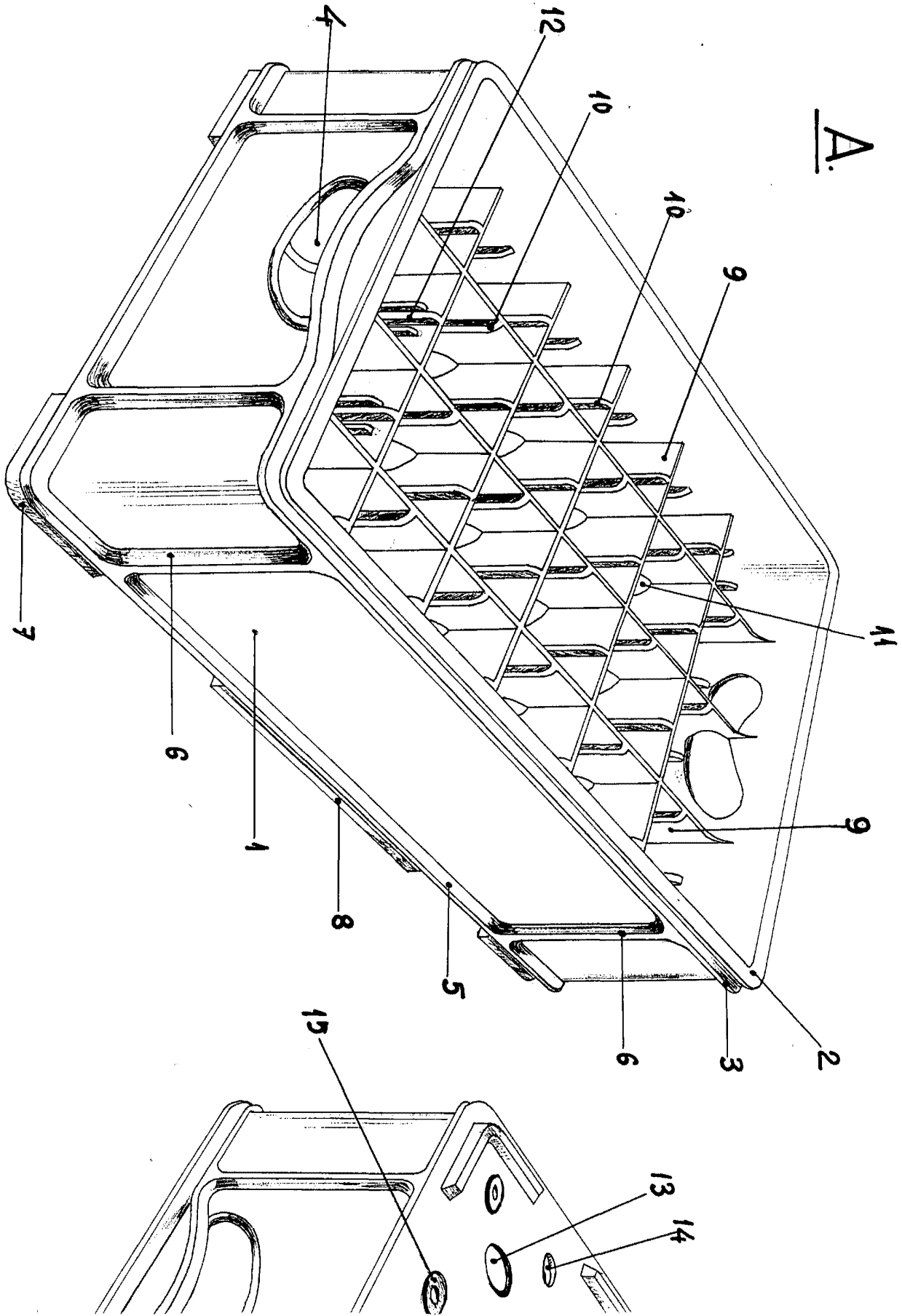
Handwritten signature and date.

Escala variable.

D.^{ña} FRANCISCA Sancho Perez. 124314

124384

A.



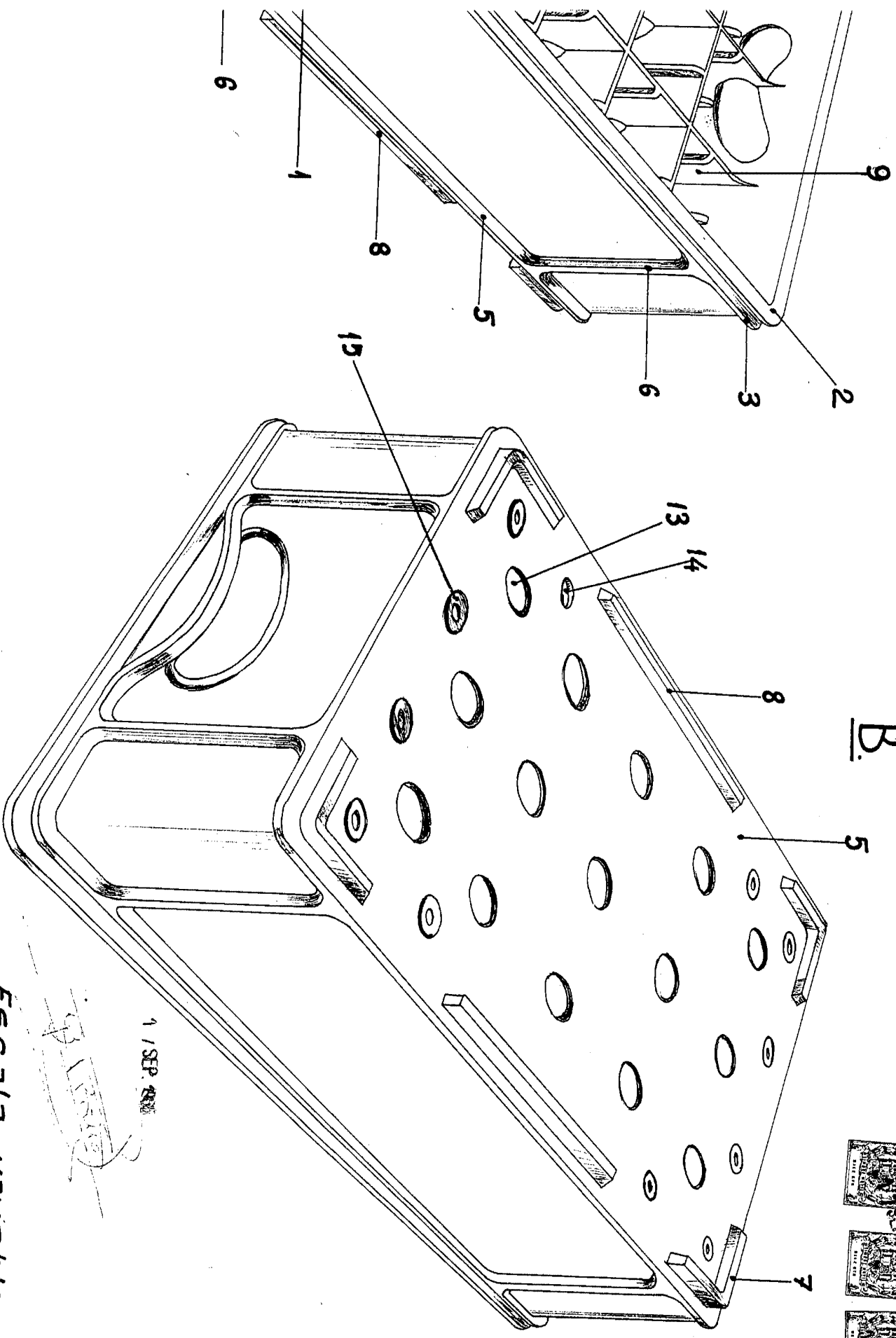
124384

124384

124384 HOJA 1ª de dos.



B.



1 / SEP. 1938

Escala variable.