

124233

M O D E L O   D E   U T I L I D A D

por VEINTE años

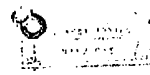
en España a favor de Prof. Salvatore SANVITALE, de nacionalidad italiana, residente en TRENTO (Italia) Vía O.Rovereti 18/1, cuyo Modelo se refiere a:

"CAFETERA PARA LA PREPARACION DE CAFE "EXPRES"

-o-o-o-o-o-o-o-o-o-o-o-o-o-o-o-o-

M E M O R I A   D E S C R I P T I V A

- El invento se refiere particularmente a una cafetera para uso familiar, provista de un recipiente interior para el polvo de café, que forma un cuerpo único con el depósito superior de recogida del café.
- 5.-
- El objeto de la invención, lo constituye una cafetera perfeccionada para uso familiar, la cual posee interiormente, en el recipiente superior, bien sea adicionado o bien solidariamente, un elemento o depósito cilíndrico tubular, vertical, y la cámara de dicho recipiente superior se monta sobre el recipiente inferior por atornillado. Dicho depósito cilíndrico comunica las dos cámaras y lleva alojado en su interior, una cazoleta con fondo taladrado desplazable en altura, y un disco superior también horadado atornillado en el depósito tubular citado.
- 10.-
- 15.-



Con referencia al dibujo que se acompaña en que: la figura -1- muestra juntamente el montaje en sección; y las -2- y -3- presentan el saquito cilíndrico con polvo de café ya preparado y, respectivamente, el modo de disponer dicho saquito en el depósito de la cafetera.

La cafetera que se examina comprende el depósito superior -1-, con tapa -2-, el cual presenta, fundido a él o bien oportunamente dispuesto para constituir un cuerpo único, un recipiente cilíndrico vertical -3-, coaxial al mismo recipiente sobresaliendo en su cámara -4- y prolongado hacia abajo, así como una tapadera -5-, asociada con el depósito -3- y el recipiente superior, provista de zona fileteada terminal -6- de conexión del recipiente superior al recipiente inferior -7- que contiene el agua necesaria para la preparación del café.

10.- Interiormente, el depósito -3- cuenta con un elemento de pila o escudilla -8- con fondo taladrado -9-, que se apoya sobre un escalón de fondo -10- y es desplazable y regulable en altura en el interior del depósito mismo; en la parte superior a su vez se atornilla un disco -11- también provisto de un número de orificios -12-.

Al regular debidamente la posición de la pila o escudilla -8- en el interior del depósito y en función de la cantidad de polvo de café que contiene, puede obtenerse así una cantidad distinta de bebida. Además del depósito -3- puede alojarse un saquito que contiene polvo de café -13- provisto de borde superior -14- y taladrado en las partes superior e inferior. Este saquito depósito está ya dispuesto y puesto a la venta con dosis adaptadas para obtener una cantidad preestablecida de café exprés.

25.- Este saquito-depósito de café queda retenido en el depósito -3- y se hace coincidir el borde superior -14- sobre el lomo del depó-

30.-

sito -3- mismo con auxilio del disco taladrado -11-.

Por este sistema, sustancialmente, puede disponerse de vez en cuando la cantidad exacta de polvo de café en el depósito tubular -3-, en función a la cantidad de café exprés -5.- que quiere obtenerse o simplemente un saquito que contiene una dosis de polvo de café ya confeccionado.

#### N O T A

Se declara como de novedad y propiedad para todo el territorio español, el contenido de las siguientes:

10.-

#### R E I V I N D I C A C I O N E S

15.- 1ª.- "Cafetera para la preparación de café exprés", que se caracteriza por el hecho de que interiormente, en el recipiente superior de recogida del café, se dispone, solidariamente o bien se adiciona para constituir un cuerpo único, un depósito cilíndrico vertical -3- que interesa la cámara del recipiente superior y saliente por debajo para alojarse en la cámara del depósito inferior que contiene el agua, cuyo recipiente superior -20.- presenta periféricamente una pestaña exterior fileteada a modo de faldón que se adapta a rosca sobre el recipiente inferior citado.

25.- 2ª.- "Cafetera para la preparación de café exprés", de acuerdo con la reivindicación 1ª., que se caracteriza por una pila o escudilla -8- con fondo taladrado -9-, que se aloja en el interior del depósito cilíndrico tubular -3-, la cual es desplazable y regulable en altura en el mismo depósito para variar el volumen del mismo y por consiguiente la cantidad de café que contiene en función de la cantidad de café que se desea obtener.

3ª.- "Cafetera para la preparación de café exprés", de acuerdo con las reivindicaciones 1ª y 2ª, en la que un disco

-11- con un número de orificios de paso, está atornillado en la parte superior del depósito cilíndrico tubular -3- para el cierre del mismo.

4ª.- "Cafetera para la preparación de café expés",  
5.- conforme a las reivindicaciones precedentes, en las que el recipiente inferior es de igual capacidad que el recipiente superior.

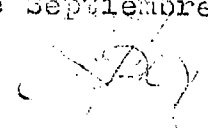
5ª.- "Cafetera para la preparación de café expés",  
conforme con las reivindicaciones 1ª, 2ª y 3ª, en la que el recipiente inferior es de capacidad inferior al recipiente superior,  
10.- disponiéndose de toda el agua necesaria para obtener la cantidad exacta de café expés, en el recipiente inferior o bien parte en el recipiente inferior y parte en el recipiente superior.

6ª.- "Cafetera para la preparación de café expés",  
con depósito interior del polvo de café que forma un cuerpo único con el recipiente superior de recogida del café expés.  
15.-

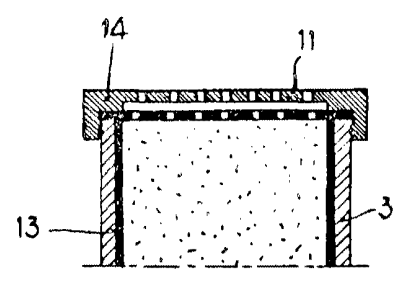
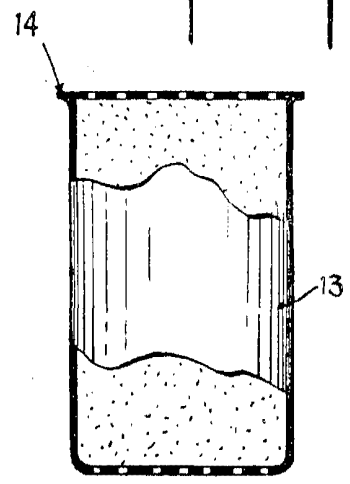
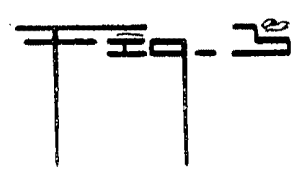
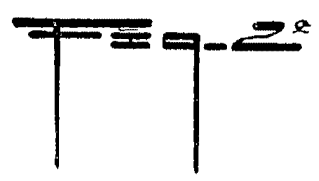
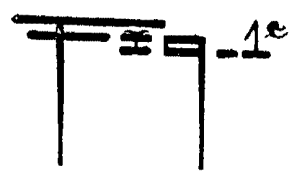
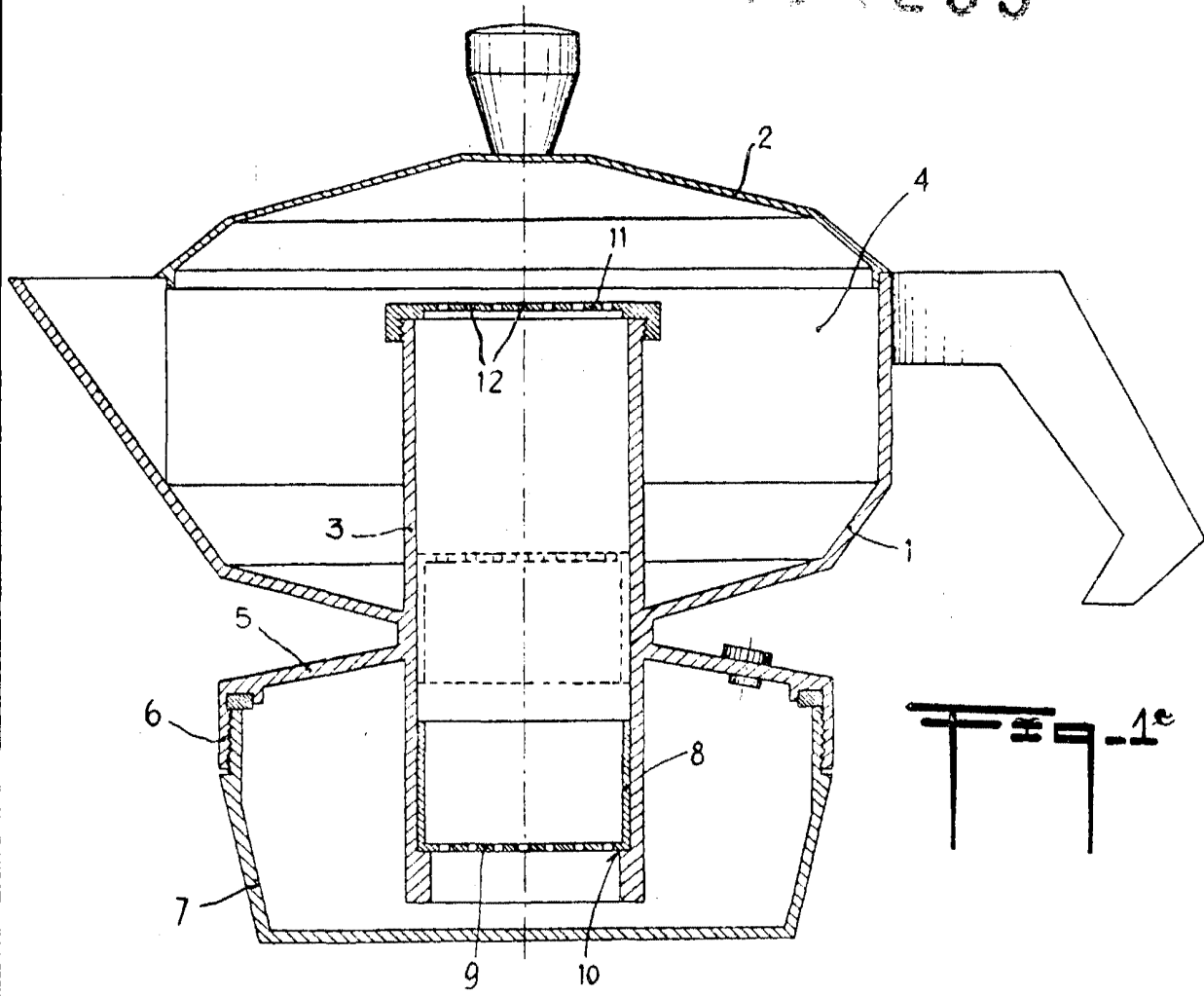
7ª.- "CAFETERA PARA LA PREPARACION DE CAFE EXPRES"

Todo ello conforme se describe y reivindica en la presente memoria que consta de CUATRO hojas, escritas a máquina por una sola de sus caras y dibujos que la ilustran.

Madrid, 7 de Septiembre de 1.966



124233



MADRID 8 SEPTIEMBRE DE 1966

ESCALA VARIABLE