



124089

MODELO DE UTILIDAD

M E M O R I A D E S C R I P T I V A

S o b r e:

"DISPOSITIVO DE ANCLAJE PARA ESTRUCTURAS TUBULARES"

- - - - -

Solicitantes: D. Félix ILLARRAMENDI MURUAMENDIARAZ, de nacionalidad española, con domicilio en, Avd. Monseñor Irizar, s/nº, ORMAIZTEGUI (GUIPUZCOA) y D. Nino MATTEUCCI SANSONI, de nacionalidad italiana, con domicilio en, Mayor, 15, SAN SEBASTIAN.

- - - - -

- - -

-

124089

21 REG



Se refiere la presente Memoria Descriptiva que se une a solicitud de registro como Modelo de Utilidad, a un "DISPOSITIVO DE ANCLAJE PARA ESTRUCTURAS TUBULARES", cuyas características de novedad le confieren la cualidad de aportar a los fines que se persiguen ventajas más que suficientes para aspirar en derecho al privilegio del registro que se solicita.

5.-

Aporta medios para fijar los largueros y travesaños de estructuras tubulares contra los pies derechos, eliminando totalmente las soldaduras cuando los materiales son idóneos para poder sufrir tal operación y como es lógico al quedar eliminada la soldadura, permite la constitución de estas armaduras, incluso en materiales de soldadura difícil, como el aluminio o prácticamente imposible como la chapa -- plástificada, siendo estas citas de materiales, exclusivamente orientativas pero no limitativas.

10.-

15.-

Por tanto se abre un gran campo en la incorporación de otros materiales, hasta ahora ajenos al montaje de estructuras tubulares, con la correspondiente trascendencia a los objetos industriales y aplicaciones que los reciben.

20.-

Además, por el dispositivo que se preconiza, los montajes adquieren la condición de desmontables total o parcialmente ejecutables, es decir que la condición de desmontable, no implica que haya de desmontarse la totalidad de la estructura, sino que lo es nudo a nudo con carácter independiente, de tal forma que se pueden introducir modificaciones o reparaciones parcial y aisladamente.

25.-

No requieren herramientas especiales y carecen de resortes, por lo que el montaje es muy sencillo y carece de averías.

30.-

124089



- 5.- Sustancialmente consiste en determinar en los tubos montados verticalmente, como pies derechos, una serie de orificios practicados contra las aristas, contra cada uno de los cuales irá referido un anclaje, por lo que el número y posición de los orificios dependerá, predeterminadamente, del plano o diseño de la estructura.
- 10.- Contra cada uno de estos orificios se acopla, una escuadra que se desliza interiormente al tubo, dotada de otro orificio, roscado que se enfrenta al liso del tubo y contra el que se refiere un espárrago que atraviesa, previamente, una placa cuadrangular, dotada de cuatro garras, constituidas por sendos salientes consustanciales doblados a 90° del plano de la placa.
- 15.- Cada par de garras de cada lado se introducen en los correspondientes orificios rectangulares, a modo de ventanas, a este efecto determinados en los laterales interiores de los tubos que vienen a constituir los travesaños y largueros de la estructura.
- 20.- La placa, presenta nerviaciones que aumentan su robustez, y consustancial una pestaña doblada a 90°, en sentido transversal, con un orificio roscado para fijación de cubiertas, baldas o cualquiera otro elemento adicional.
- 25.- Para mayor comprensión se acompañan unos dibujos en los cuales se muestra una manera de llevar el invento a la práctica, haciéndose constar de manera expresa que el mismo carece de carácter privativo en sus detalles toda vez que se citan solamente a título de ejemplo.
- 30.- La figura 1ª, representa un despiece con los elementos presentados en posición relativa a su montaje, en perspectiva.



124089

La figura 2ª una sección del anclaje efectuado.

La figura 3ª una mesa, como ejemplo de aplicación.

Efectivamente contra el tubo (1) figuras 1ª y 2ª - vertical se ha ejecutado el paso liso (2) en una arista, figura 1ª y recibe interiormente la escuadra (3) figuras 1ª y 2ª con el orificio roscado (4) figura 1ª que queda enfrente al (2).

5.-

Sendos travesaños y largueros (5) y (6) figuras 1ª y 2ª presentan unos pares de ventanas (7) y (8) contra los que empotra la chapa (9) reforzada por nerviaciones (10), -- sus garras (11), cuya posición se fija porque a través del orificio (12) figura 1ª, pasa el espárrago (13), roscado.

10.-

La pestaña (14) aporta apoyo a baldas, armazones, etc.

15.-

Por este medio se pueden montar, incluso, esquina-zos como (16) figura 3ª y armar muebles, como la mesa que se re presenta.

20.-

El solicitante se reserva el derecho de extender a otros países la presente demanda de registro, incluso al amparo de los Convenios Internacionales, así como a perfeccionar la presente Invención solicitando en su caso los adecuados registros para cubrir tales perfeccionamientos.

N O T A

25.-

El Modelo de Utilidad que se solicita para España, por veinte años, de acuerdo con la vigente Legislación, debe rá recaer sobre: "DISPOSITIVO DE ANCLAJE PARA ESTRUCTURAS TUBULARES", según las características esenciales de las siguientes:

R E I V I N D I C A C I O N E S

30.-

1ª.- Dispositivo de anclaje para estructuras tubu-

124089



- lares, caracterizado porque contra las aristas de los tubos verticales en pié derecho presentan una serie de orificios lisos, en número y posición predeterminado, según diseño de la estructura, contra los que se enfrentan unas escuadras -
- 5.- deslizadas interiormente dotadas de otro orificio roscado - que se posiciona sobre el mismo eje, el cual orificio rosca do recibe un espárrago igualmente roscado, que arrastra y pre siona una placa cuadrangular a la que atraviesa, en cada uno de cuyos vértices laterales va dotada, consustancialmente, -
- 10.- de una garra constituida por una pestaña saliente, rectangular doblada 90° que se introducen en sendas ventanas a este fin determinadas en las caras internas de los tubos que cons tituyen los travesaños y largueros de la estructura tubular, que quedan así anclados y porque la citada placa va nervada
- 15.- para aumentar su robustez y presenta consustancialmente una pestaña contra uno de sus bordes transversales, doblada a es cuadra de la cara frontal y con un orificio, practicado para recibir baldas y elementos portantes adicionales.

- 2º.- "DISPOSITIVO DE ANCLAJE PARA ESTRUCTURAS TUBU
- 20.- LARES".

Según queda sustancialmente descrito en la presente memoria que consta de seis hojas escritas a máquina por -

./...

124089



una sola cara y acompañada de sus correspondientes dibujos.

Madrid, 27 de Agosto de 1.966
D. Félix ILLARRAMENDI MURUAMEN
DIARAZ, y
D. Nino MATTEUCCI SANSONI
P.P.

FRANCISCO GARCIA CABREIZO
P.P.

Firmado: M.^a Dolores Jorquera

124089

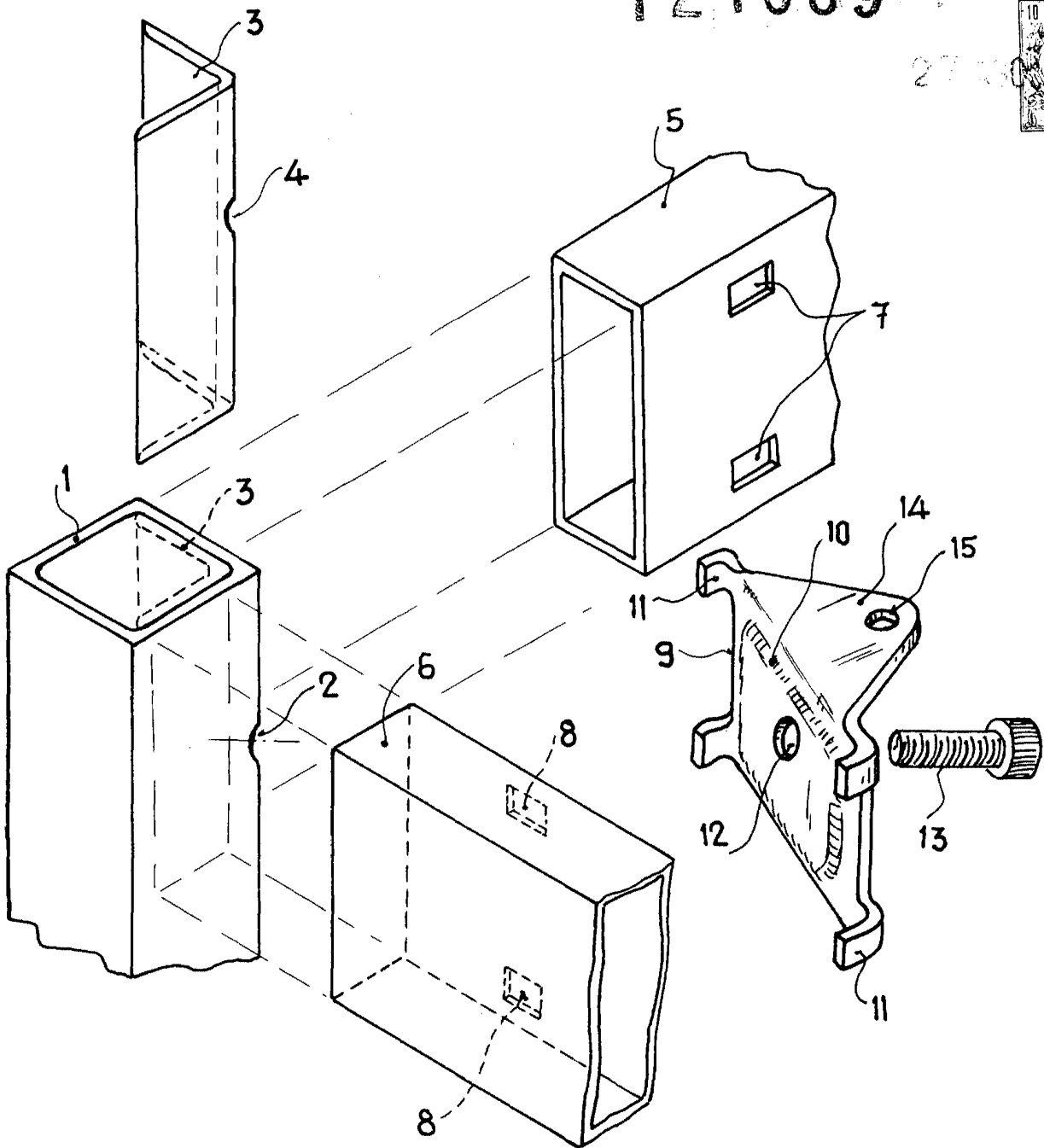


Fig. 1

Madrid,
FELIX ILLARRAMENDI MURUAMENDIARAZ
NINO MATTEUCCI SANSONI
P. P.

Escala variable

[Handwritten signature]
CASSERIZO

124089

27 200

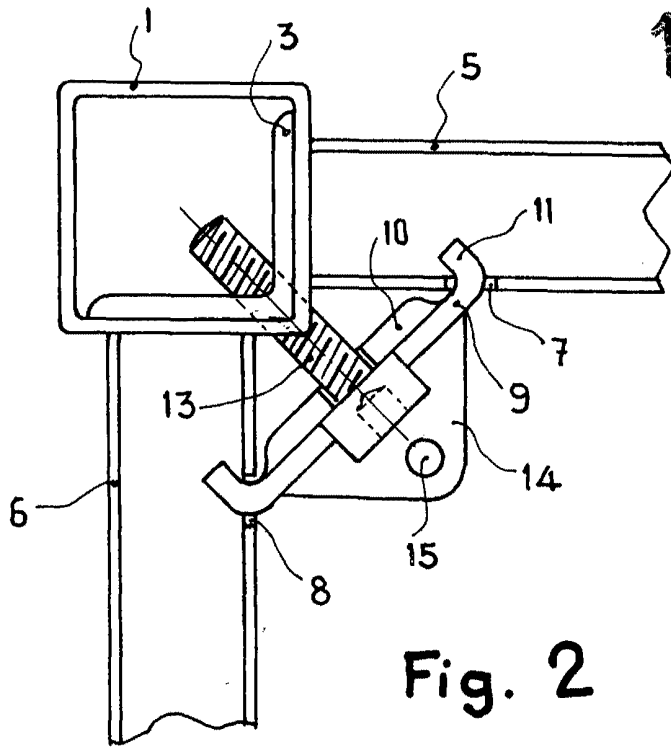


Fig. 2

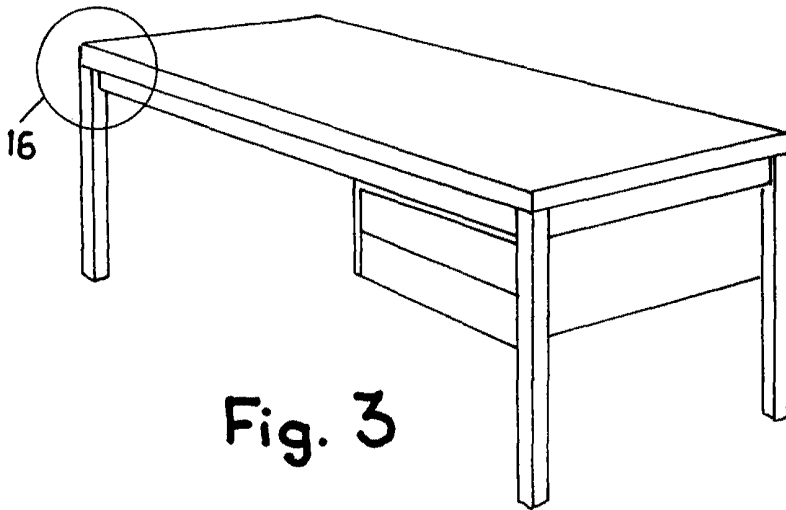


Fig. 3

Madrid, 27 200 1955
FELIX ILLARRAMENDI MURVAMENDIARAZ
NINO MATTEUCCI SANSONI
P. P.

Escala variable