

124004

PATENTE
DE
MODELO DE UTILIDAD
por 20 años

a favor de Doña Maria Antonia MIR ALBERT
de nacionalidad española
residente en Barcelona, calle Valencia, nº 76
por:

"LAMPARA DE SOBREMESA CON EQUIPO RADIOFONICO
Y DE FUMADOR".

MEMORIA DESCRIPTIVA

- La presente Patente de Modelo de Utilidad se refiere a una lámpara de sobremesa, que consta de una base troncopiramidal de apoyo, donde se halla, entre su cara mayor inferior y la superficie de sustentación, un espacio o caja en la que
5. se verifica la reflexión y difusión de las ondas sonoras producidas por un altavoz, mientras que una de las caras laterales menor presenta un cenicero en forma cuadrante de círculo, articulado por su centro y ocultable dentro del cuerpo de la propia base.
 10. Una de las caras laterales menores de la aludida base posee un dispositivo doble de mando del receptor, constituí-

do por un botón cilíndrico para el mando de volumen e interruptor del aparato, rodeado de otro botón coaxial para el mando de la sintonía, atravesando al conjunto de dichos botones el cable de alimentación del receptor y de la lámpara.

5. El dial de sintonía constituido por una ventana rectangular, se halla en una de sus caras laterales de un cuerpo que se eleva de la base y presenta una banda sin fin deslizante en la que indican las emisoras sintonizadas, banda que se mueve sobre dos rodillos gobernados por medio del botón de sintonía.

10. En el cuerpo aludido, que es de forma prismática, existe, en su parte superior, una ventana practicable mediante una tapa levadiza articulada, destinada a la contención de cigarrillos, mientras que en la zona baja aparece otra ventana igual que la anterior, destinada a la contención de cerillas.

15. En el extremo superior del referido cuerpo vertical figura un portalámparas de iluminación, así como los medios de sujeción de la pantalla correspondiente.

20. Para la mejor comprensión, se acompaña a la presente Memoria una hoja de dibujos, en los que:

La figura 1 muestra la lámpara de sobremesa por su lado de indicación de sintonía.

25. La figura 2 es un corte transversal de los botones de mando de volumen e interruptor y sintonía.

La figura 3 muestra la lámpara de sobremesa por su lado de las ventanillas destinadas a la contención de cigarrillos y cerillas, así como del cenicero.

30. La figura 4 es una perspectiva con un corte longitudinal de los mandos y mecanismo de la banda deslizante que



indica las emisoras sintonizadas.

La lámpara de sobremesa con equipo radiofónico y de fumador consta de una base troncopiramidal (1) de apoyo, asentada sobre cuatro patas (2) en su cara inferior, quedando definido un espacio entre ésta y la superficie de sustentación (3), para la reflexión y difusión de ondas sonoras producidas por un altavoz (4) de boca emergente en la citada base mayor inferior, mientras que en una de las caras laterales menores de la propia base (1) figura un cenicero (5) en forma de cuadrante de círculo articulado y ocultable dentro del cuerpo de la citada base troncopiramidal.

Una de las caras laterales menores de esta misma base (1) presenta un dispositivo doble de mando del receptor, constituido por un botón cilíndrico (6) estriado en su exterior para el mando del volumen e interruptor del mismo, rodeado de otro botón (7) coaxial, de giro y funcionamiento independientes para el mando del mecanismo transmisor de la sintonía, estando atravesado el conjunto de los dos botones por el cable eléctrico (8) de alimentación del receptor.

Sobre la base (1) aparece un cuerpo central de forma prismática rectangular (9), de eje vertical y aristas redondeadas, provisto en una de sus caras laterales de un cuadrante transparente (10) que ocupa prácticamente la totalidad de la superficie de una de las caras de (9) para visión de una banda deslizante sin fin (LL), en la que se indican las características de las emisoras sintonizadas, banda que se mueve sobre dos rodillos (12) por medio de un mecanismo de transmisión compuesto por una polea acanalada (13) solidaria del rodillo inferior (12) y enlazada, a través de un hilo o cordón (14), con otra polea también acanalada (15) unida al botón de mando



de sintonía (7).

Una de las caras laterales menores del cuerpo central (9) presenta además una ventana (16) superior, practicable mediante una tapa levadiza articulada (17) y destinada a la contención de cigarrillos, mientras que en la zona inferior de la misma cara existe otra ventana (18) de menores dimensiones de la anterior, dotada de una tapa (19) abatible y destinada a la contención de cerillas. La extremidad del propio cuerpo central (9) va dotada del portalámparas (20) de iluminación y los medios de sujeción de la pantalla correspondiente (21).

Para conexión eléctrica de la lámpara se ha previsto el interruptor (22), que puede ser del tipo de conmutador para alimentar al mismo tiempo al radioreceptor.

Serán independientes del objeto de la invención los materiales empleados en la fabricación del dispositivo descrito, así como todos cuantos detalles no alteren, cambien o modifiquen la esencialidad del mismo.

N O T A

R E I V I N D I C A C I O N E S

20. Se reivindica como objeto de la presente Patente de Modelo de Utilidad:

1ª.-Lámpara de sobremesa con equipo radiofónico y de fumador, caracterizada esencialmente por constar de una base de apoyo asentada sobre unas patas inferiores, quedando definido así en esta zona baja una caja en la que se verifica la reflexión y difusión de las ondas sonoras producidas por un altavoz interior, de boca dirigida hacia dichas patas, presentando una de las caras laterales de la propia caja un cenicero en forma de cuadrante de círculo articulado por su centro y ocultable dentro de aquella base.



2ª.-Lámpara de sobremesa con equipo radiofónico y de fumador, según la reivindicación anterior, caracterizada porque una de las caras laterales de la caja de la base posee un dispositivo doble de mando del receptor, constituido por un botón cilíndrico y de superficie exterior estriada para el mando del volumen e interruptor del aparato, botón que se halla rodeado de otro coaxial pero de giro y funcionamiento independientes, para el mando del sistema accionador de la sintonía, estando atravesado el conjunto de estos dos botones cilíndricos por el cable eléctrico de alimentación del receptor y de la lámpara, el cual discurre coaxialmente por el interior de aquellos.

3ª.-Lámpara de sobremesa con equipo radiofónico y de fumador, según las reivindicaciones anteriores, caracterizada por figurar sobre la caja de la base un cuerpo central vertical, provisto, en una de sus caras laterales mayores, de un cuadrante transparente determinado por una ventana rectangular que ocupa prácticamente la totalidad de la superficie de la cara y que queda frente a una banda deslizante sin fin en la que se indican las características de las emisoras sintonizadas, banda que se mueve sobre dos rodillos situados en la parte superior e inferior de la ventana, de los cuales el inferior se enlaza, a través de un juego de poleas y transmisión, con el botón de sintonía.

4ª.-Lámpara de sobremesa con equipo radiofónico y de fumador, según las reivindicaciones precedentes, caracterizada porque otra de las caras laterales del propio cuerpo vertical presenta una ventana superior practicable mediante una tapa levadiza articulada por su lado menor inferior y destinada a la contención de cigarrillos, mientras que, en la zona baja de la misma cara, existe una segunda ventana de menores dimensiones



que la anterior, dotada de una tapa accionable igualmente por articulación alrededor del lado inferior y prevista para la contención de cerillas, apareciendo además en el extremo superior de aquel cuerpo central un portalámparas de iluminación y los medios de sujeción de la pantalla correspondiente.

5.
5ª.--LAMPARA DE SOBREMESA CON EQUIPO RADIOFONICO Y DE FUMADOR.

Sean cuales fueren las circunstancias que concurren con la esencialidad propia de la misma.

Consta la presente Memoria descriptiva de seis páginas foliadas y mecanografiadas por una sola cara y va acompañada de unas hojas de dibujos aclarativos.

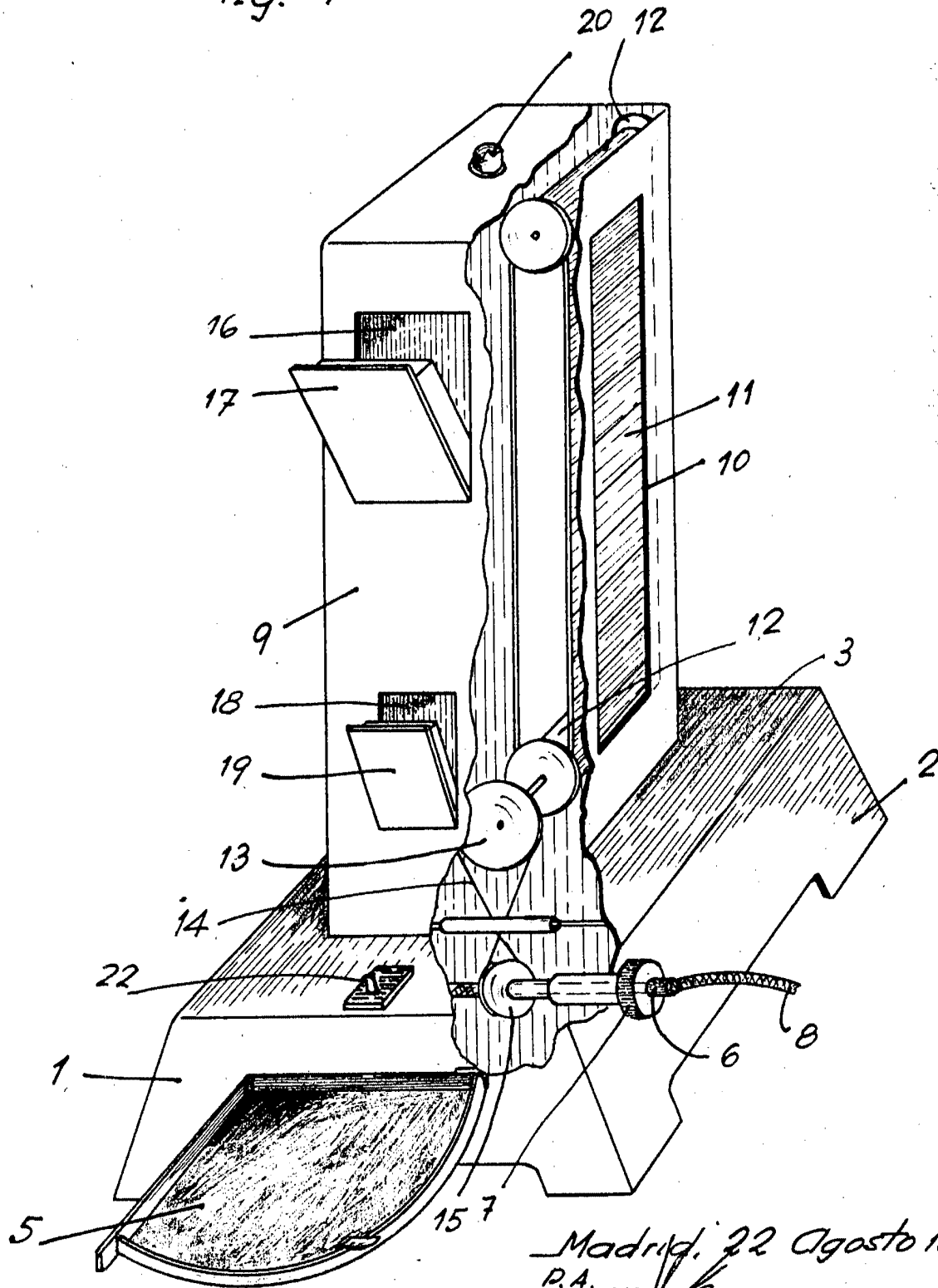
Madrid, 22 de Agosto 1966

P. A.





Fig. 4



Madrid, 22 Agosto 1967

P.A. *[Signature]*

Escala variable



2961 00

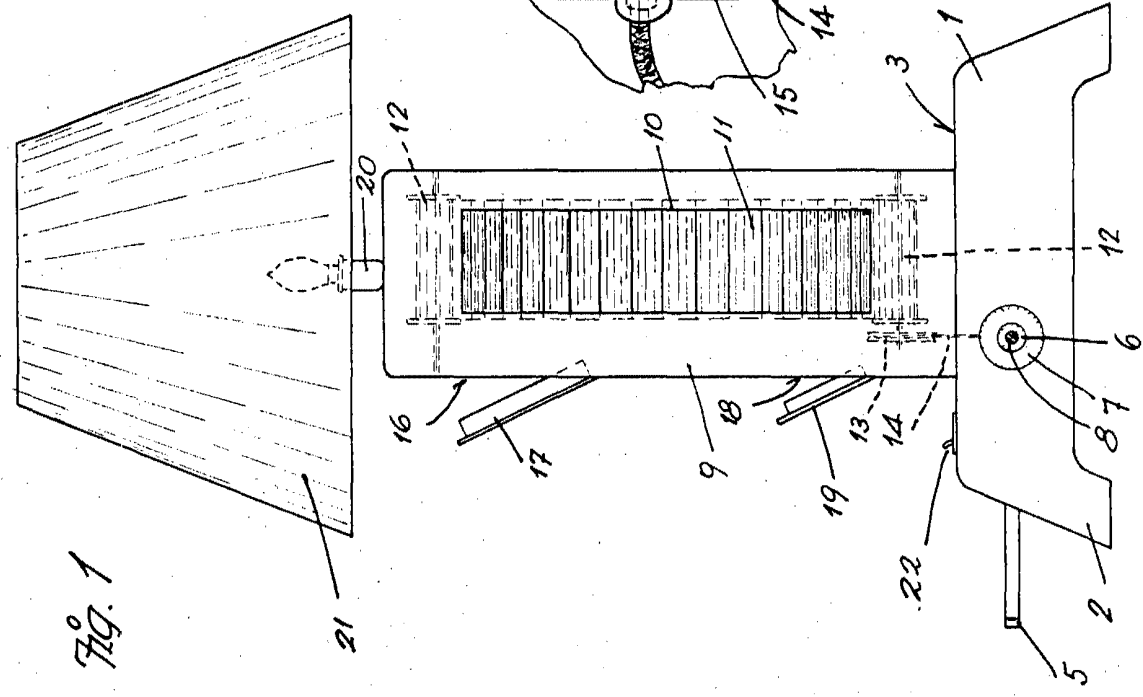


Fig. 1

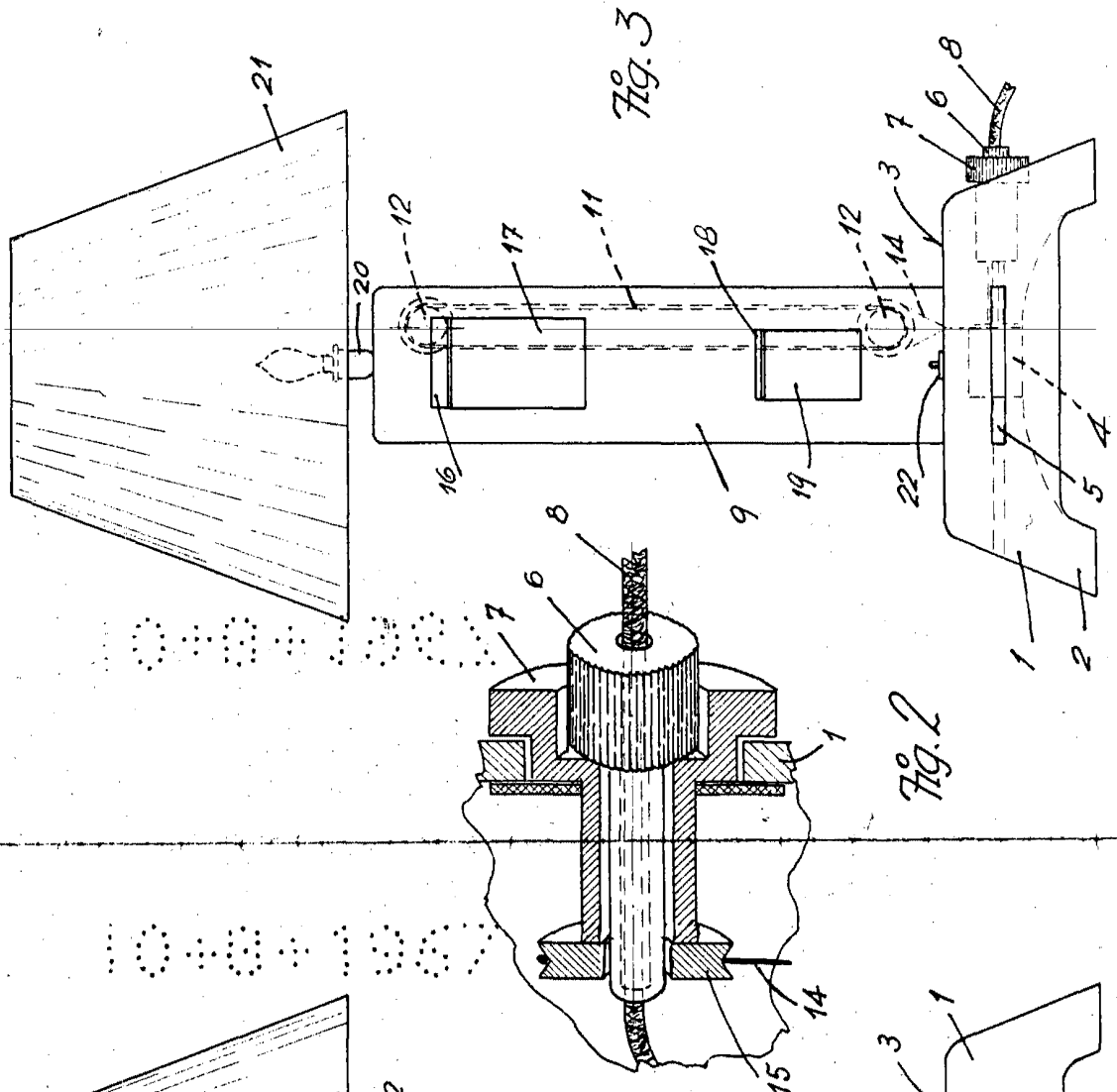


Fig. 3

Fig. 2

Madrid, 22 Agosto 1967
P.A.