



MODELO DE UTILIDAD

Grupo 6º, Clase 58ª

123825

MEMORIA DESCRIPTIVA

sobre:

»ENVASE DISTRIBUIDOR PARA PRODUCTOS PASTOSOS»

Solicitante: BOTELLAS Y ENVASES PLASTICOS, S.A.,
B.E.P.S.A.,

Entidad española, establecida en
BARCELONA, Calle Llull, 16.

123825

28



La presente solicitud se refiere a un envase distribuidor para productos pastosos.

En general, los envases para productos pastosos, tales como por ejemplo productos de belleza, suelen consistir en una caja dotada de la correspondiente tapa, la cual es preciso levantar para la utilización del producto. Es corriente que al emplear este tipo de productos, el usuario tenga las manos engrasadas, con lo que la apertura de la caja no se efectúa en condiciones cómodas.

Por el contrario, el envase objeto de la solicitud no necesita ser abierto y basta ejercer una pequeña presión sobre su parte superior, para que el producto salga al exterior en forma continua durante todo el tiempo en que dicha presión sea ejercida.

En su esencia se caracteriza este envase porque comprende un primer cuerpo, o envase propiamente dicho, de forma general troncocónica de muy pequeña conicidad, en el que puede deslizar ajustadamente, a manera de émbolo, un segundo cuerpo, de forma general cilíndrica, dotado de un canal o conducto adosado a la pared lateral por su parte interior y abierto tanto por su extremo inferior, por el que comunica con el envase propiamente dicho, como por su extremo superior, por el que comunica con el exterior, de forma que al introducirse dicho segundo cuerpo en el primero, el producto contenido en este último es obligado a salir al exterior a través de dicho canal.

123825

28



Según otra característica de este envase, el primero de los citados cuerpos, o envase propiamente dicho, tiene su fondo retraído de modo que queda un estrecho espacio anular entre este fondo y la pared lateral, en tanto que el segundo de dichos cuerpos tiene retraído su fondo de forma que su pared lateral determina una pestaña periférica final adaptada para encajar en el espacio anular del primero de dichos cuerpos, coincidiendo exactamente con él, en el final de su carrera, de manera que todo el producto contenido en el envase quede obligado a salir al exterior a través del canal o conducto mencionado.

Según otra característica más, el segundo cuerpo está provisto, en las proximidades de su extremo inferior, de al menos un resalte circunferencial que, en combinación con la conicidad del primero de dichos cuerpos, efectúa un cierre lo suficientemente estanco para evitar la salida del producto a través del angosto espacio existente entre ambos cuerpos.

Finalmente, otra característica de este envase consiste en que el segundo de dichos cuerpos lleva asociada una tapa de encaje que por su parte interior está provista de una pestaña adaptada para quedar encajada en el citado canal o conducto interior de dicho cuerpo, y que, en combinación con esta pestaña, va dotada de un orificio de salida obturable por un tapón de encaje realizado a modo de pinza sujetadora de la tapa al referido cuerpo.

123825



En el dibujo adjunto se ilustra, a título de ejemplo no limitativo, una forma de realización del envase en cuestión, mostrando:

5 La Fig. 1 una vista de alzado del envase, parcialmente en sección axial y con el tapón obturador separado del mismo; y

la Fig. 2 una vista de planta en la que con líneas de trazos se han representado las partes no visibles.

10 El envase representado comprende un primer cuerpo 1, que constituye el envase propiamente dicho, de forma general troncocónica de muy pequeña conicidad, con su fondo 2 retraído de modo que entre él y la pared lateral queda un espacio anular 3, y un segundo cuerpo 4, de forma general cilíndrica, dotado de un canal o conducto 5 adosado a la pared lateral por su parte interior y abierto tanto por su extremo inferior 6, para comunicar con el interior del primer cuerpo, como por su extremo superior 7, a través del cual comunica con el exterior. El fondo 8 de dicho segundo cuerpo, está retraído de modo que su pared lateral forma una pestaña periférica 9 adaptada para encajar en el espacio anular 3 cuando este segundo cuerpo está totalmente introducido en el primero, de forma que todo el producto contenido en el envase quede obligado a salir a través del conducto o canal 5. Para asegurar el necesario ajuste entre los dos cuerpos 1 y 4, el segundo de ellos está dotado, en el ejemplo representado, de un par de resaltes circunferenciales 10 y 11 que dan lugar a un cierre lo su-

15

20

25

123825



36

ficientemente estanco para evitar la salida del produc-
to contenido en el envase a través del angosto espacio
existente entre las paredes de los dos cuerpos. Natu-
ralmente, para permitir que el cuerpo 4 provisto de di-
5 chos resaltes circunferenciales 10 y 11 pueda ser enca-
jado en el cuerpo 1, al menos uno de dichos cuerpos tie-
ne que estar constituido en un material de cierta elas-
ticidad.

El cuerpo 4, lleva asociada una tapa de encaje 12
10 que por su parte interior va provista de una pestaña 13
adaptada para encajar en el canal o conducto interior 5.
En la zona de dicha pestaña presenta la tapa 12 forma
ligeramente apuntada, conforme puede verse en 12', para,
en combinación con el reborde superior 4' del cuerpo 4,
15 determinar un orificio de salida 14 que puede ser obtu-
rado por un tapón 15 conformado a modo de pinza sujeta-
dora de la tapa a dicho cuerpo, la cual, por otra parte,
queda también asegurada en posición encajada mediante
unos pequeños resaltes 16.

20 Por lo expuesto puede comprenderse sin más que con-
teniendo el cuerpo 1 un producto pastoso, este producto
será expulsado por la abertura 14 al ejercerse una pre-
sión sobre la tapa 12 encajada en el cuerpo 4.

Se hace constar que el envase descrito puede quedar
25 sometido a variaciones de detalle que no afecten a sus
características fundamentales.

N O T A:

123825



N O T A

El Modelo de Utilidad que se solicita recae sobre las siguientes reivindicaciones:

5 1ª.- Envase distribuidor para productos pastosos, caracterizado porque comprende un primer cuerpo, o envase propiamente dicho, de forma general troncocónica, de muy pequeña conicidad, en el que puede deslizarse ajustadamente a manera de émbolo, un segundo cuerpo, de forma general cilíndrica, dotado de un canal o conducto adosado a la pared lateral por su parte interior y abierto tanto por su extremo inferior, por el que comunica con el envase propiamente dicho, como por su extremo superior, por el que comunica con el exterior, de forma que al introducirse dicho segundo cuerpo en el primero, el producto contenido en este último es obligado a salir al exterior a través de dicho canal.

20 2ª.- Envase según la reivindicación 1ª, caracterizado porque el primero de los citados cuerpos, o envase propiamente dicho, tiene su fondo retraído de modo que queda un estrecho espacio anular entre este fondo y la pared lateral, en tanto que el segundo de dichos cuerpos tiene retraído su fondo de forma que su pared lateral determina una pestaña periférica final adaptada para encajar en el espacio anular del primero de dichos cuerpos, coincidiendo exactamente con él, en el final de su carrera, de manera que todo el producto contenido en el envase quede obligado a salir al exterior a través del canal o conducto mencionado.

123825



3ª.- Envase según las reivindicaciones anteriores, caracterizado porque el segundo cuerpo está provisto, en las proximidades de su extremo inferior, de al menos un resalte circunferencial que, en combinación con la
5 conicidad del primero de dichos cuerpos, efectúa un cierre lo suficientemente estanco para evitar la salida del producto a través del angosto espacio existente entre ambos cuerpos.

4ª.- Envase según las reivindicaciones anteriores, caracterizado porque el segundo de dichos cuerpos lleva asociada una tapa de encaje que por su parte interior está provista de una pestaña adaptada para quedar encajada en el citado canal o conducto interior de dicho
10 cuerpo, y que, en combinación con esta pestaña, va dotada de un orificio de salida obturable por un tapón de encaje, realizado a modo de pinza sujetadora de la tapa al referido cuerpo.
15

5ª.- ENVASE DISTRIBUIDOR PARA PRODUCTOS PASTOSOS, tal y como queda descrito y reivindicado en la presente memoria que consta de siete hojas mecanografiadas por
20 una sola cara y de una lámina de dibujos.

BARCELONA, 28 de Julio de 1966.

BOTELLAS Y ENVASES PLASTICOS, S.A.

"B.E.P.S.A."

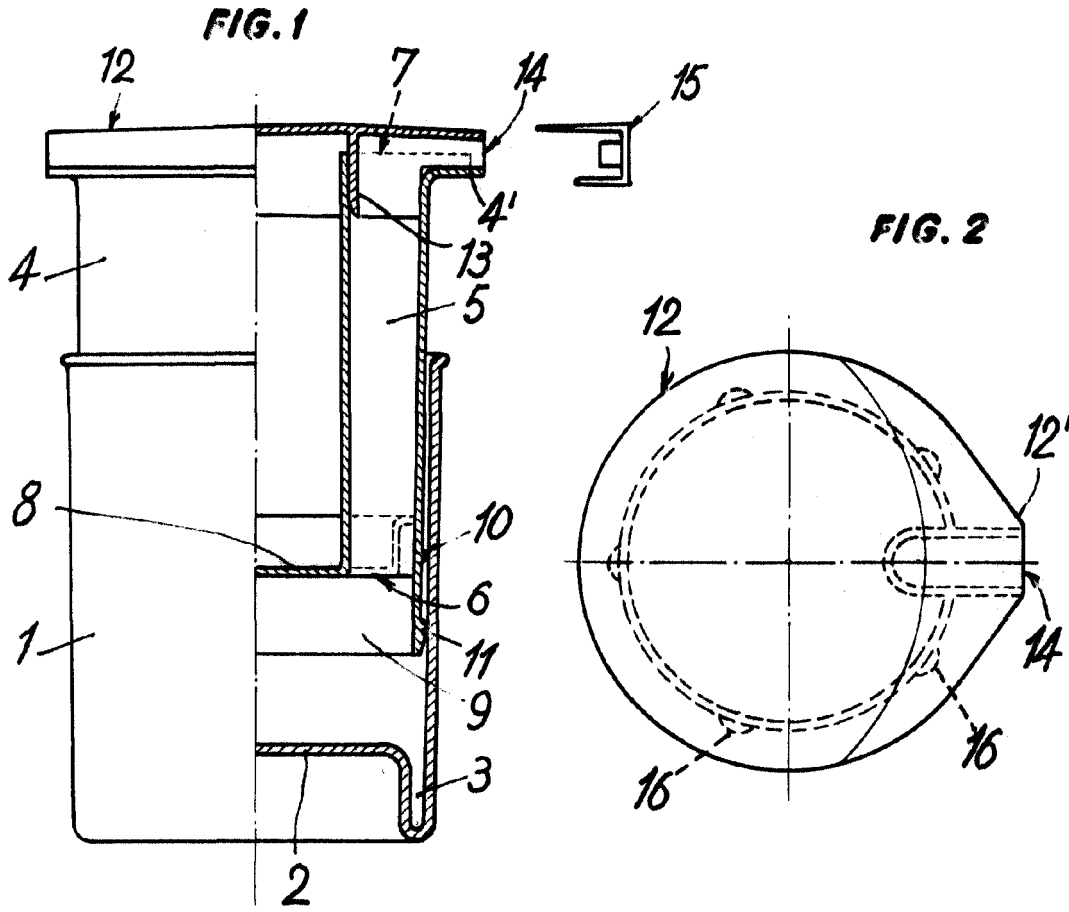
P.P.

J. GOMEZ-ACEBO Y MODET

p. p. Firmado: W. Sieber Signer

ESCALA VARIABLE

123825



BARCELONA, 28 de Julio de 1966
BOTELLAS Y ENVASES
PLASTICOS, S.A. (B.E.P.S.A.)
P.P.

J. GOMEZ ACEBO Y MODESTO
D. P. Ingeiero W. Steheli Signer