



1966

123794

123794

MODELO DE UTILIDAD

por 20 años

por "ESTRUCTURA RETICULADA ARROLLABLE", a favor de D. Juan GRASES Ventura, de nacionalidad española, domiciliado en BARCELONA, Cartagena, 240.

=====

MEMORIA DESCRIPTIVA

El presente Modelo de utilidad se refiere a una estructura reticulada, destinada a constituir un telón de protección y separación, para aplicaciones tales como el cierre de escaparates y establecimientos, en sustitución de las conocidas puertas mecánicas arrollables. La nueva estructura es también arrollable y, cuando no interesa su función principal, se dispone enrollada sobre sí misma en un sistema de almacenaje que ocupa un espacio reducido, el cual puede disponerse, en la forma conocida, en la parte superior de la abertura del escaparate o establecimiento que se desea cerrar.

Se caracteriza la nueva estructura por su simplicidad de constitución, a la vez que por la elevada resistencia de sus componentes, viniendo a constituir un telón metálico reticulado de propiedades, en cuanto a resistencia y protección, comparables a los mejores sistemas de reja, con la diferencia a favor de la nueva estructura de que ésta es muy ligera, ma-



1965

- 2 -

123794

nejable y económica en su constitución, comportando igualmente notables características de orden estético.

- Para facilitar la explicación, se acompaña a la presente memoria una hoja de dibujos, en los que se ha representado a título de ejemplo ilustrativo y no limitativo, un caso de realización de una estructura reticulada arrollable, según los principios de las reivindicaciones.
- 5.

En los dibujos:

- La figura 1 representa la nueva estructura vista frontalmente, y la figura 2 muestra una sección transversal de la estructura, según un plano indicado A-A en la figura 1.
- 10.

- La nueva estructura está formada por una pluralidad de elementos lineales constituidos por varilla metálica, preferentemente de hierro, elementos que adoptan una forma poligonal muy alargada, tal como se ve en la figura 1. Los tramos -1-, -2-, -3-, -4-, -5- y -6- constituyen las partes laterales de un sistema de longitud considerable, exactamente la anchura del hueco determinado por la ventana o abertura que se trata de proteger de manera que forma una serie de secciones en forma de línea quebrada conteniendo ángulos muy obtusos. Cada una de las secciones dichas es simétrica respecto a un plano ideal central y se une lateralmente por los tramos -7- que enlazan los tramos laterales -1- y -4- en cada extremo.
- 15.
- 20.

- Las diferentes secciones del tipo descrito se hallan relacionadas entre sí, para constituir el telón de cierre formado por la estructura, mediante una pluralidad de elementos -8- en forma de medallón, realizando tales elementos una doble misión: funcional, en cuanto sirven de nexo entre las diferentes formaciones poligonales del tipo descrito, y estético, ya que servirán para proporcionar un aspecto decorativo
- 25.
- 30.



JUL 1966

a la estructura definida. En efecto, los citados elementos -8- podrán adoptar la estructura de un medallón, en cuyo interior podrán disponerse figuras, dibujos, letras u otros elementos gráficos que contribuyan a mejorar la presentación de

5. la estructura o bien se relacionen con la índole de los artículos exhibidos, en el caso de protección de escaparates, o de los productos contenidos en el caso de protección de un establecimiento comercial.

Los elementos -8- presentarán en su parte superior e inferior unas aberturas definidas por las tiras -10- y -11-, mediante las cuales se realiza su enlace con los tramos de los polígonos antes definidos. Se emplea para ello unas piezas de acoplamiento -12-, que constituyen una especie de eslabón de cadena abarcando por una parte, los elementos -2- y -3-,

15. precisamente en el vértice del ángulo agudo formado por éstos, mientras que el extremo opuesto de los elementos -12- abarca la parte superior del medallón -8-, gracias a las aberturas citadas antes. El examen de las figuras permite comprender fácilmente la estructura explicada.

20. Las piezas -12- se dispondrán de manera que correspondan precisamente a las zonas de los ángulos obtusos formados por los elementos de la estructura, y su sección longitudinal se ve en la figura 1, mientras que su sección transversal se aprecia en la figura 2. Tales elementos -12- están formados por un cuerpo de estructura laminar, curvado para constituir la pieza en la forma explicada, figurando, como cierre de sus bordes enfrentados, una zona de soldadura -9-, que se

25. dispondrá una vez realizado el acoplamiento de los elementos de la estructura.

30. Esta última estará constituida, según queda dicho, por elementos de varilla, de sección preferentemente circular,



1966

- 4 -

123794

- adoptando la citada varilla una forma semiondulada. En los vértices de las ondulaciones presenta unos estrangulamientos, en los que se fijan las piezas -12- que sujetan los medallones centrales, estrangulaciones que evitarán el deslizamiento de aquellas piezas a lo largo de la varilla.

- Los medallones -8- serán de hierro estampado y podrán presentar cualquier motivo gráfico, como se ha dicho, figurando imprescindiblemente en cada uno de ellos las aberturas superior e inferior por las que se realizará el acoplamiento de los elementos de la estructura.

El material empleado para los elementos citados será preferentemente hierro forjado, aunque podrán utilizarse otros que ofrezcan la suficiente garantía de seguridad.

- Todo cuanto no afecte, altere, cambie o modifique la esencia de la estructura descrita, será variable a los efectos del actual Modelo.

N O T A.

Se reivindica como objeto de este registro por Modelo de utilidad:

- 1.- Estructura reticulada arrollable, caracterizada porque consta de una pluralidad de elementos de estructura filar, formados por varilla de sección preferentemente circular, adoptando una forma geométrica correspondiente a polígonos alargados definidos por lados en línea quebrada, con ángulos muy obtusos, siendo regular la constitución de los citados elementos y estando éstos formados lateralmente por tramos verticales que enlazan los extremos de los tramos superior e inferior de cada elemento.

- 2.- La propia estructura según la reivindicación anterior, caracterizada porque el enlace entre los diferentes elementos poligonales alargados definidos en la reivindicación



anterior se efectúa por intermedio de unos medallones preferentemente circulares, realizados por estampación metálica y provistos en su parte superior e inferior de sendas aberturas, por las que son atravesados por unas piezas de acoplamiento a

5. los elementos poligonales, piezas de estructura laminar y configuración de caja, enlazando a modo de eslabones el borde superior de los bordes extremos de cada medallón con las zonas angulares obtusas de los elementos poligonales, los cuales forman en los citados puntos un estrangulamiento que impide

10. el deslizamiento de los elementos de unión a lo largo de la varilla del elemento poligonal.

3.- La propia estructura, según las reivindicaciones anteriores, caracterizada porque el cierre de los elementos auxiliares que enlazan los medallones con los lados poligonales se realiza por soldadura posterior al acoplamiento de las citadas piezas, para definir el conjunto una estructura arrollable sobre sí misma y formada en sus extremos por los elementos de unión de los tramos angulares de los citados elementos.

20. Sean cuales fueren las circunstancias que concurren en la esencialidad del Modelo de utilidad definido en las anteriores reivindicaciones, cuyo objeto es:

4.- "ESTRUCTURA RETICULADA ARROLLABLE".

Consta la presente memoria de seis hojas foliadas, mecanografiadas por una sola cara y de los dibujos unidos a la



1966

- 6 -

123794

misma.

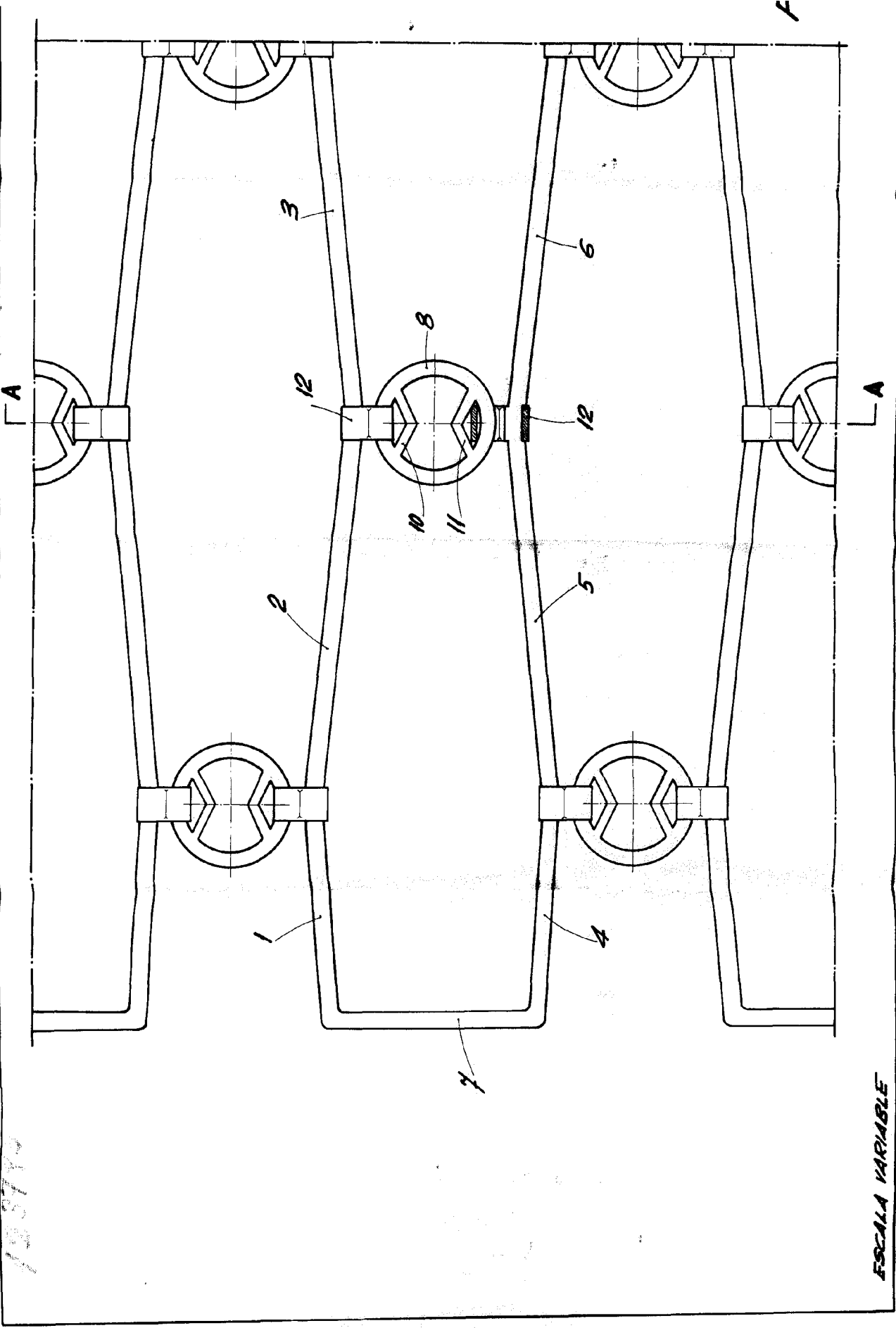
Barcelona, 27 JUL 1966

P.A. de D. Juan GRASES Ventura,

.ML.

D. JUAN GRASES VENTURA

12.3774



ESCALA VARIABLE

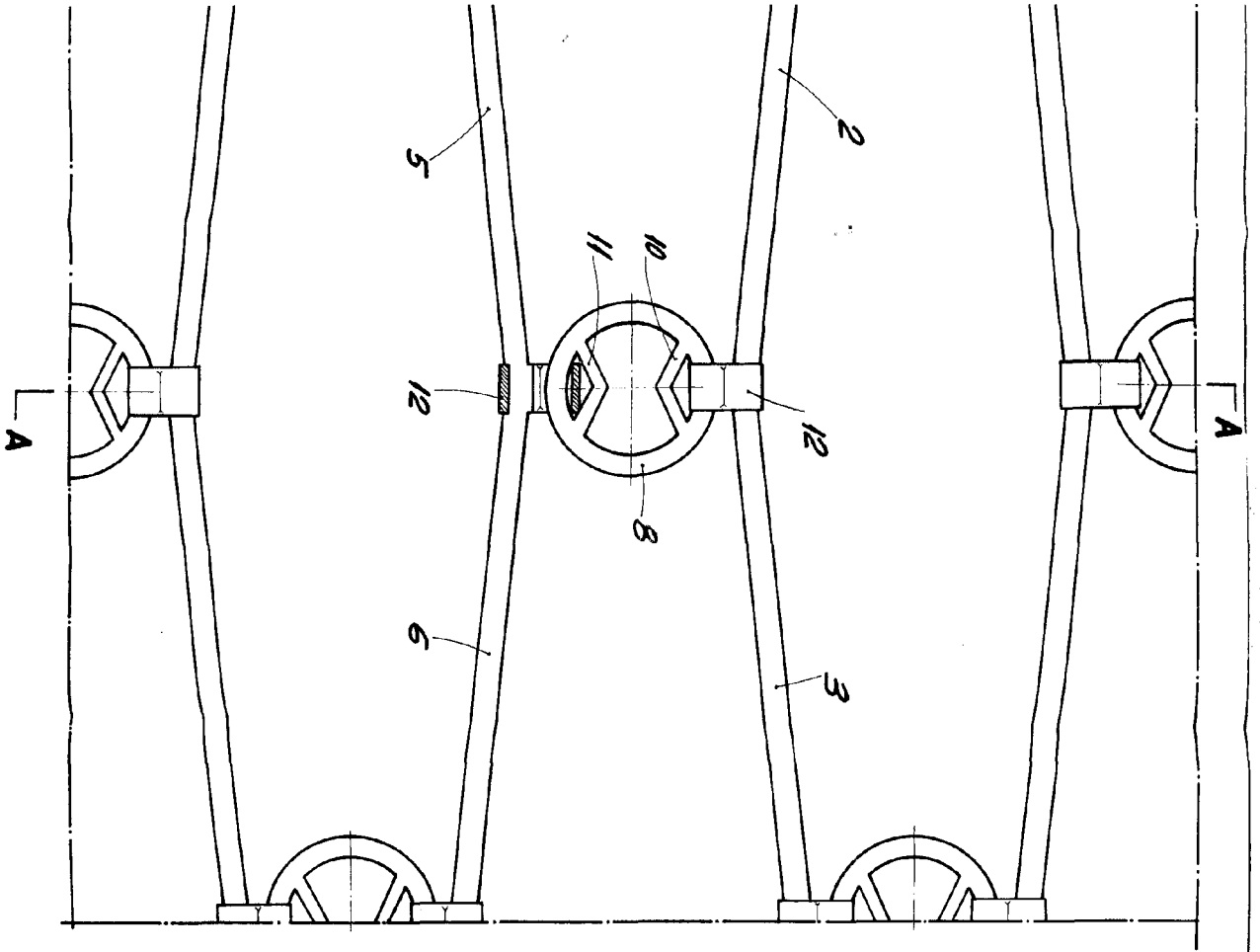


Fig. 1

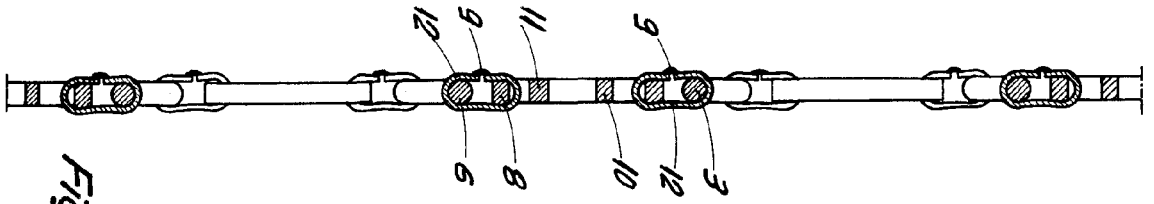


Fig. 2

A-A

BARCELONA,
P.A.

[Handwritten signature]



NOVA ÚNICA

1 304