

123714



123714

MEMORIA DESCRIPTIVA

correspondiente a la solicitud de concesión de un...

MODELO DE UTILIDAD

SOLICITANTE: Sr. Don JOAQUIN PALAU GUILLEM, de
nacionalidad española,

RESIDENCIA: IBI (Alicante), Calle de Altet,

s/n

ENUNCIADO: "PISTA DE JUGUETE CON VEHICULOS

INCORPORADOS"

gl/me.

Prioridad: Patente n.º del

123714 57



1 La invención a que se refiere la presente Memo-
ria constituye una novedad industrial con características
y ventajas que la hacen merecedora del privilegio de ex -
plotación exclusiva que por ella se solicita, de acuerdo -
5 con las prescripciones del Estatuto vigente sobre Propie-
dad Industrial de fecha 26 de julio de 1.929, texto refun-
dido publicado el 30 de abril de 1.930.

 En la industria juguetera resulta conocido en la
actualidad constituir una pista de juguete con vehiculos -
10 incorporados mediante una plataforma provista de ranuras
que forman un circuito convencional, estando dichas ranuras
cerradas básicamente mediante discos portadores de vehiculos
de modo que los citados discos experimentan un movimiento -
rotativo en función del cual los vehículos situados sobre -
15 los mismos discurren por las ranuras establecidas en la ci-
tada plataforma.

 Sin embargo, la fabricación de estos elementos de
juguete plantea importantes problemas, sobre todo en cuanto
afecta a la transmisión combinada con el órgano motriz, que
20 es necesaria para provocar el movimiento rotativo de los -
discos, de tal suerte que los sistemas conocidos adolecen
de importantes deficiencias que les impiden desempeñar con
toda precisión las funciones que le son propias.

 La pista de juguete que constituye el objeto de
25 la presente solicitud se ha concebido especialmente para
resolver los problemas que plantean sus similares conocidas
mediante una organización sencilla y económica. Tiene por
finalidad no solo simplificar el proceso fabril de estos
elementos, sino mejorar incluso la actuación funcional ba-
30 jo un sistema de fácil ejecución.



123714

1

En tal sentido esta pista de juguete viene caracterizada porque, siendo del tipo que se constituye mediante una plataforma provista de ranuras que forman un circuito convencional, estando cerradas básicamente mediante discos portadores de vehículos, presenta los citados discos provistos de una sucesión de taladros marginales en los cuales se disponen engranados sendos pifiones que forman parte de un sistema motriz el cual transmite a los citados discos un movimiento de giro hacia un mismo sentido que establece el desplazamiento de los vehículos que comportan por las ranuras establecidas en la antedicha plataforma.

5

10

15

Para ayudar a la comprensión de la idea expuesta se ha confeccionado, a título explicativo y sin carácter restrictivo alguno, una lámina de dibujos. Ilustra la presente Memoria como un ejemplo de realización del objeto que nos ocupa.

20

La figura 1ª corresponde a una sección longitudinal de la pista de juguete con vehículos incorporados, Como puede observarse se constituye mediante una plataforma -1- provista de ranuras -2- que forman un circuito convencional estando cerradas básicamente mediante discos -3- portadores de vehículos que se hallan fijados a la plataforma -1- por medio de soportes laminares marcados con -4-.

25

30

Pues bien constituye una verdadera novedad que dicha pista presenta los discos -3- provistos de una sucesión de dobles marginales -5- en los cuales se disponen engranados sendos pifiones -6- que forman parte de un sistema motriz -7- accionado desde el mando exterior -8-, el cual transmite a los citados discos -3- un movimiento de giro hacia un mismo sentido que establece el desplazamiento de los vehículos -9-

123714



1 que comportan por las ranuras -2- establecidas en la antedicha plataforma -1-.

5 Eventualmente, la propia plataforma -1- puede incorporar una serie de casetas -10- combinadas con un tunel central -11-, cuyos elementos actúan como medios de sustentación de los espacios de plataforma comprendidos entre los mismos, de suerte que los vehículos -9- pueden entrar y salir por puertas establecidas en las antedichas casetas, en función de sus desplazamientos por la pista -1- .

10 Finalmente la figura 2ª corresponde a una vista esquemática en planta inferior de la disposición de engrane de los discos que comportan los vehículos de la pista, en la que podemos comprobar que los citados discos -3- presentan una sucesión circular de taladros -5- en los cuales se disponen engranados los piñones -6- que forman parte del sistema motriz -7- de la pista. Consiguientemente al girar dichos piñones -6-, se transmite a los discos -3- un movimiento de rotación hacia el mismo sentido que provoca el desplazamiento de los vehículos solidarios de los mismos por las ranuras -2- establecidas en la plataforma constitutiva de la pista.

20 Industrialmente considerada la realización de la pista de juguete descrita ofrece una serie de ventajas decisivas puesto que su constitución a base de una plataforma provista de ranuras por las cuales discurren vehículos de juguete que se desplazan bajo la rotación de discos portadores de los mismos, obedece a un proceso elemental de fabricación que no aumenta los costos habituales de producción permitiendo expender estos elementos a precios asequibles en el mercado,

25

30

123714



1 Pero si consideramos ahora que la disposición de
engrane de dichos discos mejora la actuación funcional de -
este tipo de juguetes puesto que garantiza un funcionamien-
to exento de averias, es evidente que el modelo solicitado
5 adquiere una utilidad práctica singular por el beneficio o
efecto nuevo que aporta a la función a que se destina.

Hecha la descripción precedente es necesario aña-
dir que los detalles de realización de la idea expuesta pue-
den variar sin que por ello cambie la esencia de la inven-
10 ción, que es la que se desprende de los párrafos que ante-
ceden y lo que se reivindica en la siguiente

N O T A

En resumen: El Modelo de Utilidad que se solici-
ta ha de recaer sobre las reivindicaciones siguientes:

15 1ª.- PISTA DE JUGUETE CON VEHICULOS INCORPORADOS,
caracterizada esencialmente porque, siendo del tipo que se
constituye mediante una plataforma provista de ranuras que
forman un circuito convencional estando cerradas basicamen-
te mediante discos portadores de vehiculos, presenta los -
20 citados discos provistos de una sucesión de taladros margi-
nales en los cuales se disponen engranados sendos piñones
que forman parte de un sistema motriz el cual transmite a
los citados discos un movimiento de giro hacia un mismo sen-
tido que establece el desplazamiento de los vehiculos que -
25 comportan por las ranuras establecidas en la antedicha pla-
taforma.

2ª.- Se reivindica por último, como objeto sobre
el que ha de recaer el Modelo de Utilidad que se solicita
por "PISTA DE JUGUETE CON VEHICULOS INCORPORADOS".

30 Todo tal y como queda descrito y reivindicado en

123714



1 la presente Memoria que consta de seis hojas escritas a máquina por una sola cara y dibujos que se acompañan.

Madrid, 5 de Agosto de 1.966

BERNARDO UNGRIA

P.P.

B. Ungria

5

10

15

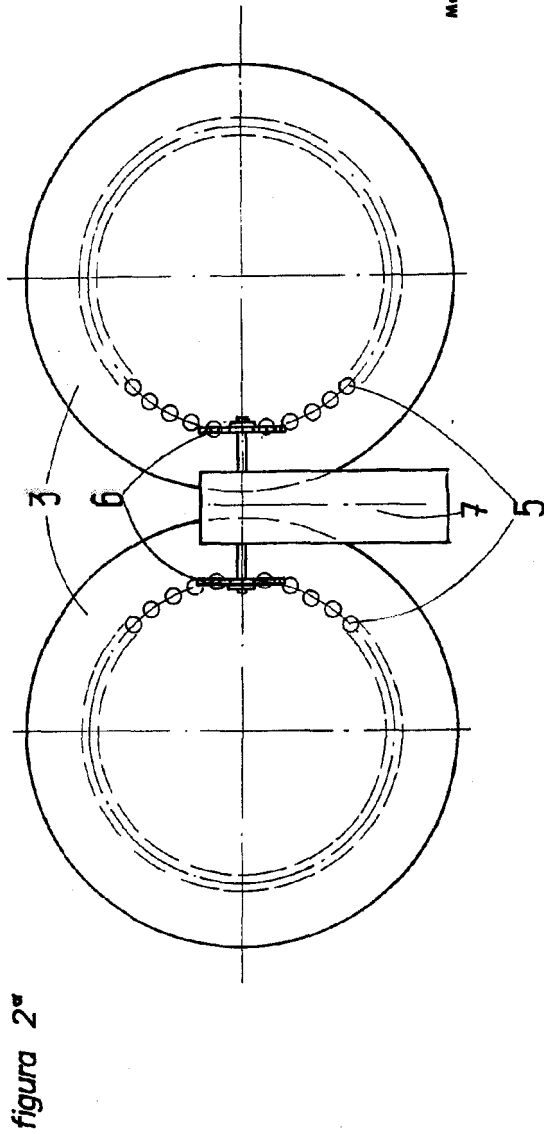
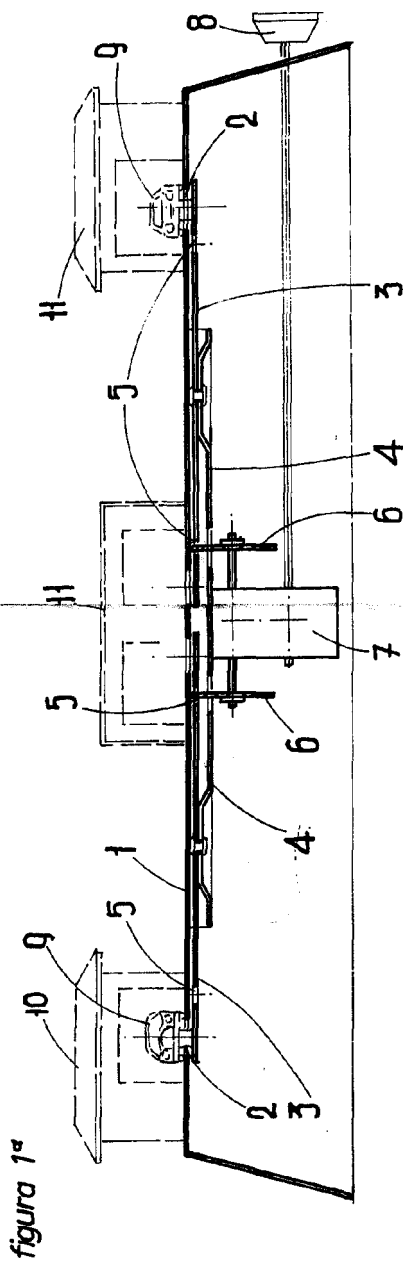
20

25

30



125714



ESCALA VARIABLE
 de 1:100 a 1:10
 de BERNARDO UNGRIA
 P.P.
 Madrid, 5 de Mayo de 1966