

PATENTE DE INVENCION

por 20 años

por "UN NUEVO VOLQUETE PARA TRUCS O PLATAFORMAS ELECTRICOS"
a favor de Don Jaime Francesch Solé, domiciliado en Barcelo-
na, calle Vila y Vilá nº 47.

=====



MEMORIA DESCRIPTIVA

La patente de invención a que se refiere la pre-
sente memoria descriptiva está destinada a garantizar la
propiedad y el derecho a la explotación exclusiva de un
nuevo volquete aplicable a los vehiculos conocidos gené-

5. ricamente con la denominación de trucos o plataformas eléc-
tricos, es decir, en los que figura una batería de acumula-
dores que es la que suministra la energia necesaria para
su accionamiento.

10. El volquete de que se trata se caracteriza por
su sencillez y por la facilidad de su maniobra.

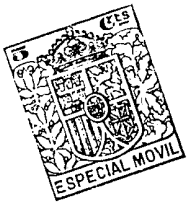
En los dibujos de la hoja adjunta se representa
a título de ejemplo, un caso de ejecución práctica del vol-
quete mencionado.

15. En la fig. 1, se muestra el referido volquete en
proyección vertical longitudinal; la fig. 2 es una vista
de frente del mismo; la fig. 3, una proyección horizontal
del bastidor de sustentación de la cuveta y las figs. 4 y

5 son detalles a una escala mayor.

Comprende este volquete un bastidor formado por dos largueros 1, consolidados por unos travesaños 2, de los que 20. el inferior delantero 3, presenta en sus extremos los agujeros 4, para los tornillos de fijación del mismo sobre la plataforma del truc, en tanto que el travesaño inferior posterior 5 va provisto con el mismo fin de un agujero central 6. El propio bastidor por su parte anterior forma un alti- 25. llo con travesaño 6^a al que van fijadas las anillas 7 por las que pasa la barra 8 que es la que verifica la retención de la cuveta en su posición de carga.

En los largueros 1 van fijadas las placas 1' que constituyen el soporte de un eje 9, en cuyos extremos quedan 30. montados unos apoyos 10, que van solidarios a la cubeta 11.



Esta puede ser de construcción variable, pero en todos los casos va provista en su parte posterior de un sistema de cierre de su tapa 12, constituido por una barra 13 que queda montada por unos codos excéntricos que forma 14, 35. al cuerpo de la cuveta. La barra 13 forma asimismo una palanca de maniobra 15, la cual en una de las posiciones que puede ocupar que es la correspondiente a la de cierre y fijación de la tapa 12, queda retenida en un sujetador 16 mediante un pasador 16'. En la posición representada en las 40. figs. 1 y 4, la barra 13 retiene la tapa 12; pero basta accionar la palanca 15 en sentido conveniente para que aquella se separe de dicha tapa la cual en esta forma puede ser retirada fácil y sencillamente.

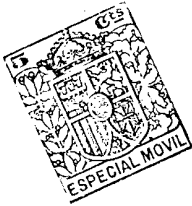
Para la retención de la cuveta sobre el bastidor, pre- 45. senta aquella en su parte delantera inferior un travesaño 16, que lleva solidaria la placa 17 y esta va provista de unas escotaduras 18, por las que pasan las anillas 7 en

en forma que al disponer la barra 8, a través de dichas anillas aquella queda establecida por encima de la placa 50. 17 y retenida en esta forma la cuveta.

Además, el atillo 6' presenta en uno de sus lados un brazo 19, de configuración conveniente el cual sirve de punto de apoyo para una palanca, que puede ser la propia barra 8, la cual se utiliza para provocar el giro de 55. la cuveta cuando esta no se vierte al quedar libre, debido a la distribución de su propia carga.

Este volquete será variable en sus dimensiones y formas accesorias, en los materiales de que se fabriquen sus partes componentes y en sus detalles de orden constructivo. 60.

También será variable cuanto se refiera al sistema de truc o plataforma eléctrico en que se aplique y en general en todo cuanto no altere, cambie o modifique la esencialidad de la patente descrita.



65. N O T A

Se reivindica como objeto de esta patente de invención:
1. Un nuevo volquete para trucs o plataformas eléctricos, que en su esencialidad consiste en un armazón metálico de forma y con medios adecuados para su establecimiento y fijación sobre la plataforma del truc eléctrico a que se destina, y dicho armazón forma lateralmente unas prolongaciones que constituyen los soportes de un eje de giro en el que van montados los apoyos que presenta la cuveta o volquete propiamente dicho, la cual 75. por su parte anterior inferior va provista de una placa con unas escotaduras por las que pasan unas anillas en las que se aloja una barra, yendo solidarias dichas anillas a un atillo que forma el propio armazón o bastidor

en su parte anterior.

80. 2. El propio volquete en el que la tapa posterior de la cuveta del mismo queda retenida mediante una barra que en sus extremos forma unos codos por los que queda montada en el armazón de la cuveta y dicha barra vá provista de una palanca de maniobra que en su posición de cierre o retención de la tapa de la cuveta que queda fijada por un pasador a la propia cuveta.

85. 3. El propio volquete en el que el altillo que forma el chasis o bastidor del mismo presenta en uno de sus lados un brazo de configuración especial utilizable como punto de apoyo de una palanca con la que se provoca el giro de la cuveta al quedar esta libre y no verificarlo por si misma, por la forma de llevar repartida la carga.

90. 4. "UN NUEVO VOLQUETE PARA TRUCS O PLATAFORMAS ELECTRICOS"

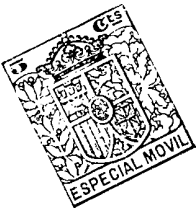
95. Sean cuales fueren las circunstancias que concurren con la esencialidad del objeto de la patente definida en las anteriores reivindicaciones.

100. Consta la presente memoria de cuatro hojas foliadas escritas por una sola cara y del dibujo unido a la misma.

Barcelona veinte de Julio de mil novecientos treinta y uno.

P. A. de Don Jaime Francesch Solé.

L. Durán
p. p.



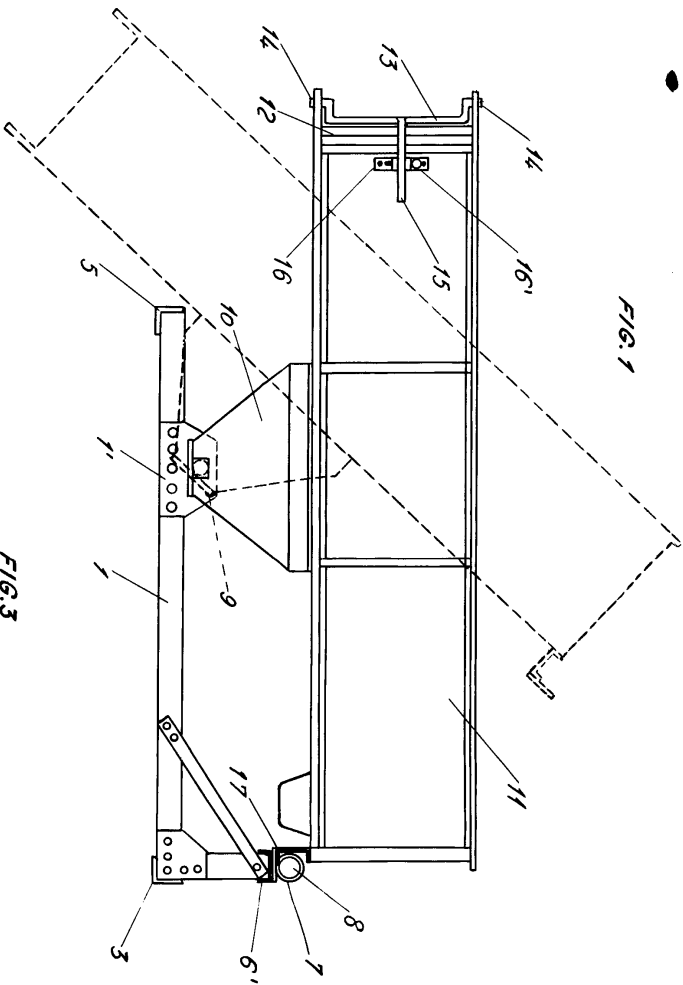


FIG. 1

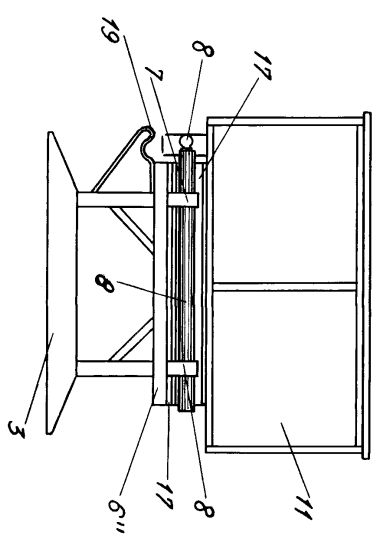


FIG. 2

FIG. 3

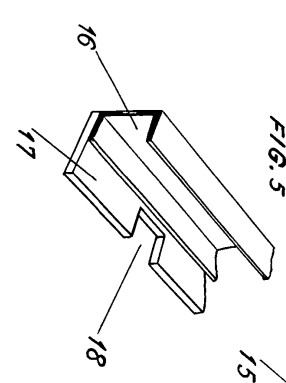
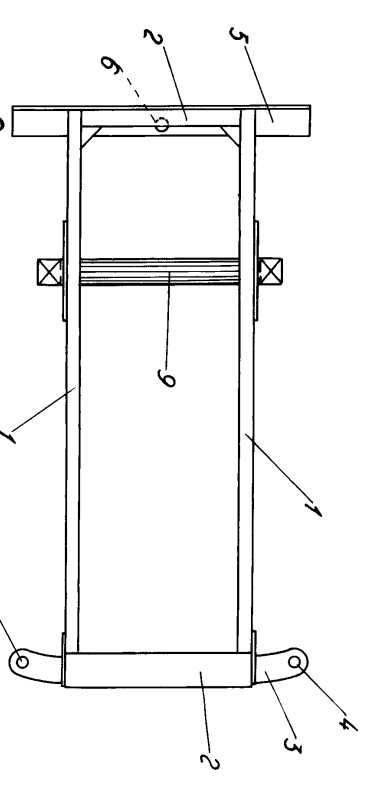


FIG. 4

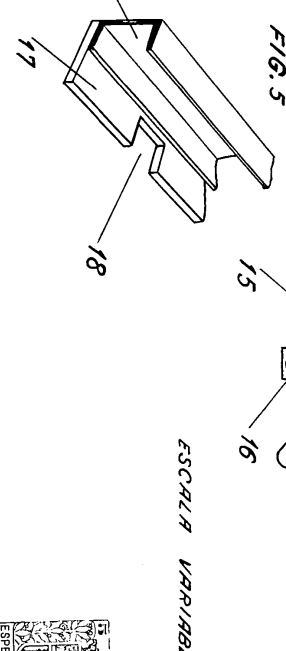


FIG. 5

Brevetado el 20 de Julio de 1931
 P. O. de S. Jaime Francescà S. de L.

J. Francescà

ESCALA VARIABLE

