



123523

MOD E L O D E U T I L I D A D

•••••

que por veinte años se solicita a favor de D. Francisco Alcorta Maiz, de nacionalidad española y residente en San Sebastian (Guipuzcoa), calle Puerto nº 9-bajo, y que ha de recaer sobre:

" J U G U E T E V O L A D O R "

•••••

M e m o r i a d e s c r i p t i v a

§-o

5

La presente invención constituye una novedad industrial con características y ventajas que la hacen merecedora del privilegio de explotación exclusiva que por ella se solicita en todo el Territorio Nacional, conforme se describe a continuación y se representa gráficamente en el adjunto dibujo a título exclusivo de ejemplo.

10

Se refiere como indica su enunciado a un juguete volador, acrobatico y desmontable que va sujeto por medio de un hilo con su correspondiente carrete para haverlo elevar o descender, arrojandose al aire que lo va ele-



vando ayudado por su liviano peso y por los orificios rasgados y simétricos recogedores del aire, que lleva en su parte superior la pantalla voladora.

15

Está fabricado con material sumamente ligero pero de gran consistencia, principalmente de poliuretano, careciendo de cola como los hasta ahora conocidos.

20

La forma característica del mismo es la de los mamíferos quiropteros o voladores con las alas desplegadas, provistos en su parte central, superior e inferior, así como en su tercio superior e inferior y equidistantes, ojeteros para introducir la cabeza con forma de media luna de los sujetadores que sustentan y arman las varillas que forma la totalidad del armazón.

25

Las piezas de sustentación de las varillas que arman la pantalla voladora, de forma que esta se encuentre debidamente atirantada, se compone por un juego de sujetadores, seis de ellos con orificio ciego, bola y espiga, una de tres cilindros, el central con orificio pasante y los otros dos simétricos con orificio ciego llevando por la parte superior éstos una excotadura con forma de media caña, dos sujetadores cilindricos uno con orificio pasante y bola de sujeción, dos sujetadores con dos cilindros uno con orificio pasante y el otro con orificio ciego y un sujetador con dos cilindros ambos con orificios pasantes con su correspondiente armazón o varillas fabricados principalmente de aluminio o similar que se compone de un arbol o eje, dos ramas y cruceta inferior y cruceta superior, unido por un hilo al sujetador superior, y las dos ramas con el sujetador colocado en el tercio inferior arbol y por la otra cara vista de la pantalla voladora lleva otro hilo que une desde el centro del sujetador del

30

35

40



tercio superior con el sujetador del tercio inferior pero con bastante holgura, llevando este hilo una anilla metálica en el que se amarra el cordel para soltar o recoger el juguete y hacerlo volar a voluntad.

45

Descrita suficientemente, a título de preambulo la formación básica del MODELO DE UTILIDAD de referencia,, y con el fin de facilitar la comprensión del mismo, se adjunta un dibujo con una forma preferente de realización, dado a título informatico y no limitativo en el que:

50

La figura I, representa en alzado, semicorte, el sujetador de un cilindro con espiga, bola de sujeción y orificio central pasante. La figura II, muestra en alzado y sección el sujetador de un cilindro con orificio pasante y bola de sujeción. La figura III, igualmente en alzado y sección nos muestra el sujetador de dos cilindros, uno de ellos con orificio central pasante y el otro con el orificio ciego. La figura IV, asimismo en alzado y sección el sujetador con dos cilindros, ambos con orificios centrales pasantes. La figura V, es una vista en alzado y sección, planta y costado del sujetador con tres cilindros, el central con orificio pasante y los dos exteriores con orificios ciegos, portando estos últimos en su cara superior escotaduras con forma de media caña. En la figura VI, vemos el alzado del juguete visto por su cara posterior con sus varillas y sujetadores. La figura VII, representa en alzado el juguete plegado, y la figura VIII por último muestra igualmente en alzado cara anterior, el juguete con su cordel, anilla y bramante en posición de volar.

55

60

65

70

En las distintas figuras, y para una mayor simplificación del objeto descrito han sido dotadas de idénticas re-



75

ferencias, describiendose a continuación, basandose en las mismas, la nomenclatura de cada una de las partes de que se compone, así como de la relación que guardan entre sí y de su conjunto.

80

85

90

95

100

Se compone este juguete principalmente de un juego de sujetadores o empalmes para arriistrar las varillas, que se componen de cinco piezas, un arbol o eje -1-, dos ramas -2-, una cruceta superior -3- y la cruceta inferior -4- , y los sujetadores o empalmes constan de seis sujetadores extremos -5- que llevan un cuerpo cilindrico -6- con orificio ventral no pasante -7- y de cuya parte superior emerge una espiga -9- y lateralmente emerge una pequeña bola -8- las cuales se introducen en los ojetes -10- que para ello lleva la pantalla -11-, dos sujetadores intermedios -12- con orificos centrales pasantes -13-, emergiendo asimismo lateralmente la bola de sujeción -8-, dos sujetadores o empalmes de la cruceta superior -14- con dos cuerpos cilindricos -6- unidos por medio de una membrana -15- uno de ellos con orificio central pasante -13- y el otro con orificio central ciego -7-, un sujetador de la cruceta inferior -16- con membrana de unión -15- y orificios pasantes -13- y un sujetador o cruceta de tres cilindros -17- cuyo cilindro central lleva otro orificio pasante -13- y los cilindros extremos no pasantes -7-, llevando estos dos últimos en su cara superior, handaduras con forma de media caña -18- para apoyarse contra el árbol o eje central -1-, llevando un bramante para atirantar -19- el cual va sujeto desde la espiga del sujetador superior -20- hasta el sujetador intermedio -21- llevando por la otra cara la pantalla -11- otro bramante flojo -22- que lleva una anilla -23- donde se ata o sujeta el cordel -24- para hacer elevar o descender a voluntad el juguete.

123523



105

La pantalla -11- lleva además de sus correspondientes ojetes u orificios -10- en su parte superior y simétricas, dos ventanas rasgadas -25- para que penetre el aire y facilite su elevación o descenso.

110

Para armar el juguete se coloca el arbol o eje -1- en su parte superior e inferior dos sujetadores extremos -5- introduciendo sus bolas de sujeción -8- en los orificios -10- y en su tercio superior e inferior se introducen dos sujetadores intermedios -12- alojando asimismo sus bolas -8- en los orificios -10-, habiéndose previsto en este ar-

115

bol o eje -1- a continuación del sujetador superior, otro sujetador de tres cuerpos -17- y en la parte inferior se introduce el sujetador de la cruceta -16- introduciendo en el orificio pasante de éste la cruceta inferior -4- y en cuyos extremos se alojan los sujetadores -5- cuyas bo-

120

las -8- se alojan en los ojetes -10- y en los cuerpos extremos y simétricos del sujetador -17- se introducen las ramas -2- apoyándose las hendiduras -18- contra el arbol -1- colocándose otros sujetadores -5- en sus extremos y cuyas bolas -8- se alojan así mismo en las fisuras u oje-

125

tes -10-. Aproximadamente en la mitad de cada rama -2- lleva alojados los sujetadores o empalmes -14- .

La cruceta superior -3- se aloja en el cuerpo central del sujetador -17- y cuyos dos extremos se alojan en los orificios ciegos -7- de los sujetadores o empalmes -14-.

130

Para hacer volar, o descender , basta arrojar o lanzar al aire el juguete que ayudado por sus ventanas rasgadas -25- y por el cordel -24-, lanzamos o recogemos el mismo y según la habilidad del usuario podemos hacer que este juguete haga en el aire diferentes maniobras, como planear, rizados, etc., al igual que un pequeño avión.

135

Para plegar este juguete, sacamos de los alojamientos



140

las dos ramas, así como la cruceta superior e inferior y colocamos estas varillas en posición vertical con relación al arbol o eje central, y envolvemos todas las varillas con su juego de sujetadores en la pantalla voladora y para armarlo de nuevo basta solamente introducir cada bola -8- en los diferentes ojetes -10- que para ese fin se han previsto en la pantalla -11-.

145

Como es perfectamente comprensible para los técnicos en la materia, podrán ser introducidas cuantas modificaciones de tamaño, forma y disposición de los elementos que se crean necesarios para un mejor logro de los fines a los que ha sido creado, siempre que no altere, cambie o modifique su esencialidad, cuya descripción ha sido facilitada a título meramente informativo y no limitativo, debiendose interpretar todos sus conceptos en el mas amplio sentido.

150

Descrito suficientemente, se declaran de novedad las siguientes:

155

NOTAS

DE

REIVINDICACIONES

.....

160

PRIMERA.- Por " JUGUETE VOLADOR ", caracterizado por ser totalmente desmontable, constando de un juego de sujetadores o empalmes, siendo cinco los juegos distintos y la totalidad de los mismos doce, con un juego de varillas de material ligero que forman el armazón y la totalidad de las mencionadas cinco varillas juntamente con la pantalla voladora provista de ojetes, bramantes o hilos de atirantamiento y para sujetar el cordel y facilitar las operaciones de elevar o descender.

165

SEGUNDA.- Por "Juguete volador", según anterior rei-



170 vindicación, caracterizado porque el juego de varillas se compone de cinco, un arbol o eje central, dos ramas, cruceta superior y cruceta inferior; y los sujetadores o empalmes constan de seis tipos diferentes, seis sujetadores extremos que llevan un cuerpo cilindrico con orificio central no pasante, de cuya cara superior emerge
175 una espiga y lateralmente en sentido horizontal, emerge un pequeño cuello rematado por una bola que sirve para introducir la en los ojetes de la pantalla; dos sujetadores intermedios con un cuerpo cilindrico y orificio central pasante y lateralmente y horizontalmente emerge un pequeño
180 cuello rematado por una bolita para introducir en los ojetes de la pantalla; dos sujetadores o empalmes con dos cuerpos cilindricos unidos por medio de una membrana, llevando uno de los cuerpos orificio pasante, y el otro un orificio central no pasante; un sujetador con dos cuerpos
185 igualmente cilindricos unidos asimismo por una membrana y ambos provistos de orificios centrales pasantes y otro sujetador de tres cuerpos cilindricos unidos asi mismo por medio de membranas, llevando el cuerpo cilindrico central orificio pasante y los dos cuerpos laterales orificios
190 no pasantes, provistos estos últimos en su cara superior de hendiduras con forma de media caña para su apoyo contra el arbol o eje.

195 TERCERA.- Por "Juguete volador", según precedentes reivindicaciones, caracterizado porque en el extremo superior del arbol o eje central, se introduce el sujetador con espiga y la bola en el ojete de la pantalla, a continuación el sujetador intermedio con orificio central cuya bola igualmente se introduce en un ojete de la pantalla, seguidamente el sujetador de tres cuerpos, alojándose el
200 central en el arbol o eje y los cuerpos exteriores con



205 orificio pasante se introducen en los extremos así mismo exteriores de las dos ramas, habiendose previsto en el tercio inferior del mismo arbol otro sujetador intermedio provisto de bola que se introduce en otro ojete de la pantalla, a continuación el sujetador con dos cuerpos cilindricos con orificios centrales pasantes uno de los cuales se introduce en el arbol y el otro cuerpo se aloja la cruceta inferior y por último en el extremo inferior del arbol central se coloca otro sujetador con espiga y 210 la bola del mismo alojada en el ojete inferior de la pantalla.

CUARTA.- Por "Juguete volador ", según anteriores reivindicaciones, e aracterizado porque las dos ramas cuyos extremos interiores se alojan en los orificios ciegos del sujetador de tres cuerpos, provistos cada uno de ellos en su parte media sujetadores con dos cuerpos cilindricos uno de ellos con orificio pasante alojado en cada rama y el cuerpo con orificio no pasante se introducen los extremos de la cruceta superior, cuyas ramas al 220 abrirse y formar una cruz con relación al arbol se apoyan las escotaduras con forma de media caña contra el propio arbol colocando en los extremos de cada rama, sujetadores de espiga cuya bola se introduce en los ojetes laterales de la pantalla, llevando así mismo la cruceta inferior y en ambos extremos sujetadores de espiga bolas que se introducen en los ojetes laterales e inferiores de la pantalla.

QUINTA.- Por "Juguete volador ", según precedentes reivindicaciones, caracterizado porque la pantalla voladora se ha previsto por su cara interior un bramante o 230 hilo de atirantamiento la cual se amarra en la espiga del sujetador superior y el otro extremo del hilo en el sujetador intermedio inferior y por la cara anterior de la



235

pantalla lleva otro bramante no tensado el cual se amarra en el sujetador intermedio superior y el otro extremo en el sujetador intermedio inferior, llevando este bramante una anilla donde se amarra el cordel que sujeta el usuario para hacer elevar, descender o planear el juguete, cuya pantalla lleva en su parte superior y equidistantes dos ventanas rasgadas simetricas que facilitan la recogida o entrada de aire.

240

SEXTA.- Por " Juguete volador ", segun precedentes reivindicaciones, caracterizado tambien porque para efectuar el desmontaje parcial y el plegado del mismo basta con retirar la cruceta superior de sus alojamientos y los extremos de las dos ramas así como los extremos de las cruceta inferior, plegandolos en sentido vertical con relación al arbol o eje, enrollando con la pantalla todos estos elementos.

245

SEPTIMA.- Por " J U G U E T E V O L A D O R "

250

Tal y como se describe en el cuerpo de la memoria precedente que consta de nueve hojas foliadas, mecanografiadas a dos espacios por una sola de sus caras, y otra de planos, en forma y tamaño reglamentarios.

Madrid, veintinueve de julio de 1.966

255.-

P.A. de D. Francisco Alcorta Maiz.

F. Rodriguez Rivas.

CR/jr.

FIG. I

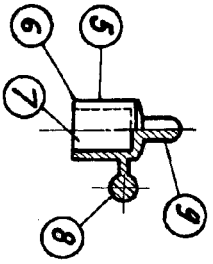


FIG. II

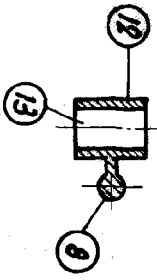


FIG. III

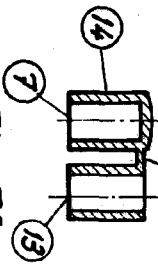


FIG. IV

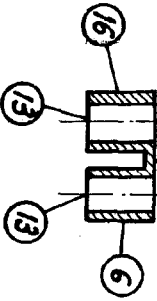


FIG. V

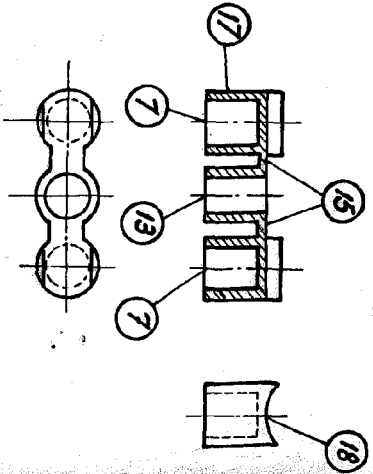
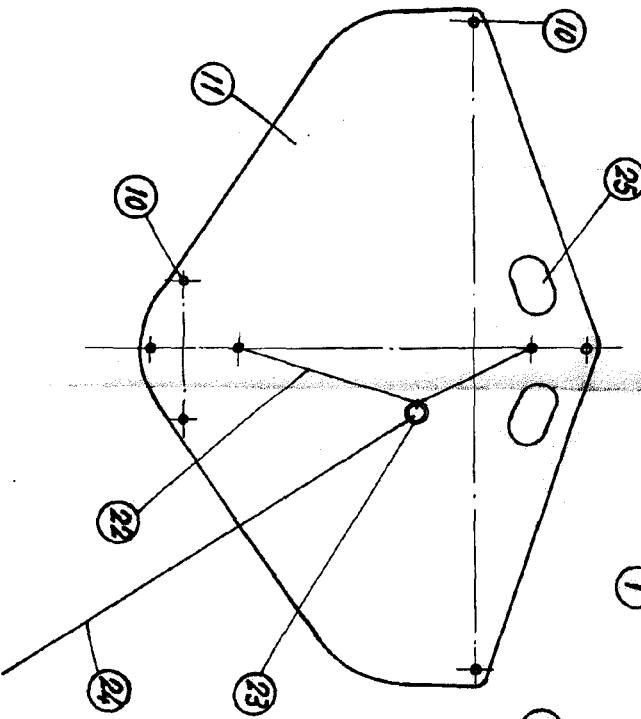


FIG. VIII



123523

FIG. VI

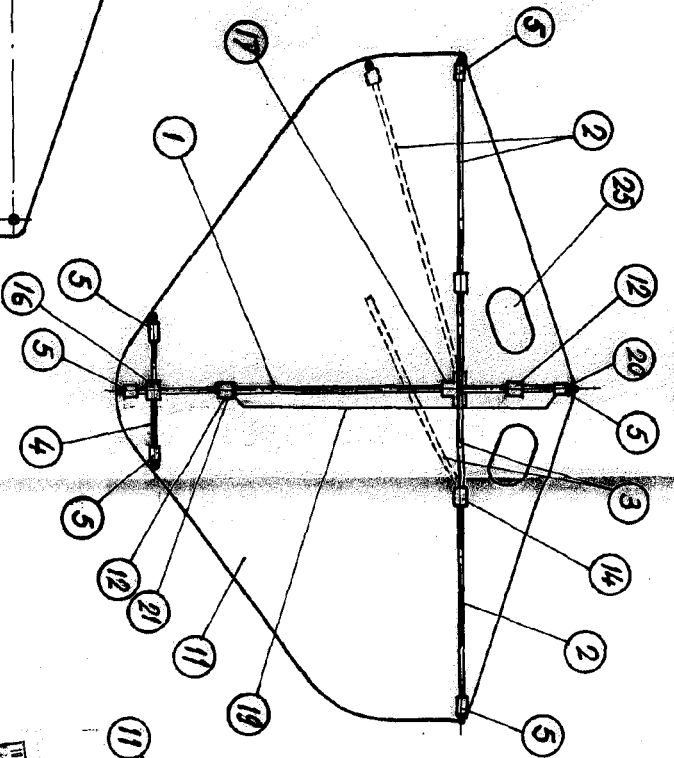
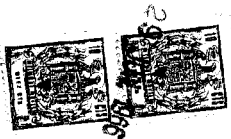


FIG. VII



ESCALA VARIABLE

MADRID 28 Julio de 1966

F.A. Algorota Maiz