

1 23522

"UN NUEVO DISPOSITIVO PARA INDICAR EL NIVEL DEL AGUA"



La casa Schaeffer & Budenberg G.m.b.H

La Casa Schaeffer & Budenberg, G.m.b.H., residentes en Lingéeburg Buckau (Alemania), solicitan patente de invención por 20 años para España y Colonias por "Un nuevo dispositivo para indicar el nivel del agua" (grupo 7, clase 66)

Se solicita esta patente bajo la convención internacional basandose en la patente alemana 1156073 del 31-12-30.

Inventor D. Erich Kahn.

Hasta la fecha los dispositivos conocidos para indicar el nivel del agua son destruidos paulatinamente por la acción química del agua de las calderas y del vapor debiendo cambiarse los aparatos según la presión y temperatura existentes en un plazo más ó menos largo. Además sufren dichos tubos en los aparatos conocidos frecuentemente, un desgaste mecánico desigual entre las superficies de hermeticidad, ya que el anastador de calesita se curva fácilmente en su centro llegando la presión de los cantos de vidrio en los lados más estrechos á una altura indebida.

Los indicadores del nivel de agua, según el invento presente, evitan el desgaste desigual de los tubos, permitiendo un intercambio sucesivo cómodo y rápido de los tubos destruidos químicamente.

El invento se muestra en una forma de ejecución en los dibujos adjuntos, presentando.

Fig. 1 una vista delantera de un portavidrios de un indicador del nivel de agua en estado de funcionamiento

Fig. 2 un corte transversal por el portavidrios en estado de funcionamiento.

Fig. 3 un corte transversal por el portavidrios en estado desmontado.

Fig. 4 una vista lateral del portavidrios en estado de funcionamiento.

La mirilla se halla delante de la superficie plana pulimentada del cuerpo rígido principal a que lleva en sus extremos inferior y superior las conexiones b para los muelles de conexión de la calde-



5

10

15

20

25

30 ra. Brazos ó paredes laterales perfiladas e abrazan el vidrio en forma de gancho, apoyandose en alguna distancia de los cantos de vidrios bajo intercalación de los vidrios n y e con sus extremos rugosos contra la superficie delantera de la mirilla. Las partes e es-  
 35 tan soportadas articularmente en la parte posterior d siendo limitado el desplazamiento axial por espigas de quita y pon m. La parte posterior d es densionada contra el cuerpo principal a por tornillos e para obtener una presión apropiada de hermeticidad. En el cuerpo principal a se han provisto varios topes que impiden tanto un desmontaje no deseado de las partes laterales durante el funcionamiento como tambien una caída de las partes desdobladas.

La forma especial de ejecución de los diferentes partes se presenta en los dibujos como anteriormente se ha indicado, solamente a guisa de ejemplo;

#### NOTA

40 La patente de invención cuyo privilegio se solicita para España y colonias deberá recaer en "Un nuevo dispositivo para indicar el nivel del agua" (grupo 7, clase 66) siendo lo que se declara como nuevo y de propia invención lo siguiente:

45 1º "Un nuevo dispositivo para indicar el nivel del agua" caracterizado por el hecho de que la mirilla esté soportada entre un cuerpo rígido principal y dos partes laterales que se apoyan contra dicha parte principal y que son desmontables, siendo constituidas preferentemente por paredes laterales perfiladas con superficies de presión rugosas.

50 2º "Un nuevo dispositivo para indicar el nivel del agua" según reivindicación 1 caracterizado por el hecho de que las partes laterales desdoblables están soportadas articularmente en una parte posterior c cuya presión es regulable con relación al cuerpo principal rígido.

55 3º "Un nuevo dispositivo para indicar el nivel del agua" según reivindicaciones 1 y 2 caracterizado por el hecho de que se hayan provisto en la parte principal rígida unos topes especiales para impedir el que se desdoblén espontáneamente las partes laterales durante el funcionamiento ó la caída de las partes desdobladas.



60  
4º "Un nuevo dispositivo para indicar el nivel del agua"  
tal como se ha descrito y demostrado en los dibujos adjuntos  
Consta de 3 hojas mecanografiadas en una sola cara  
Barcelona 3 Julio 1931




Fig.1

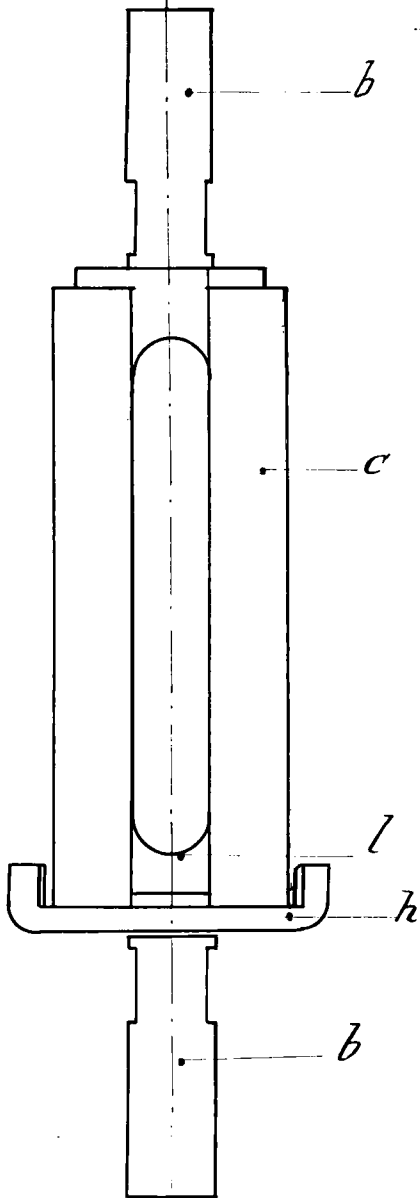


Fig.4

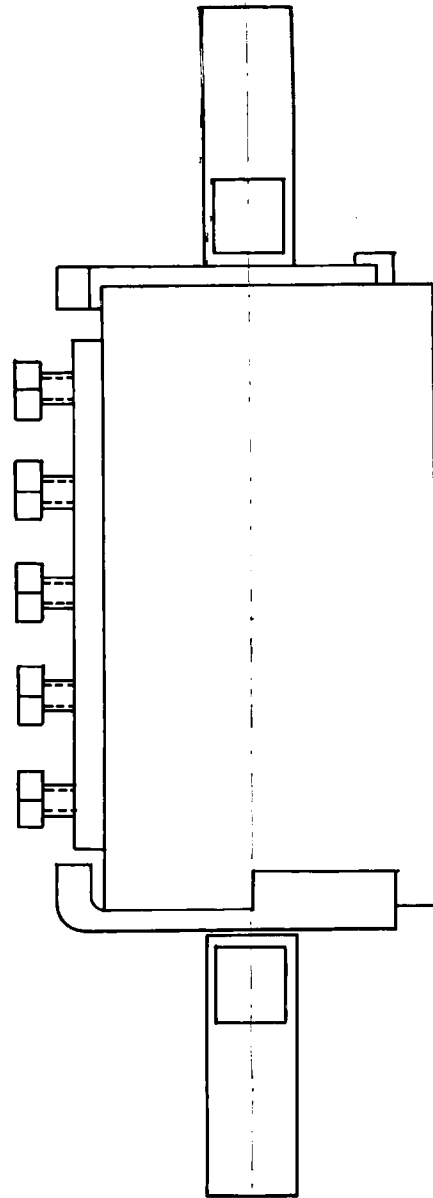


Fig.2

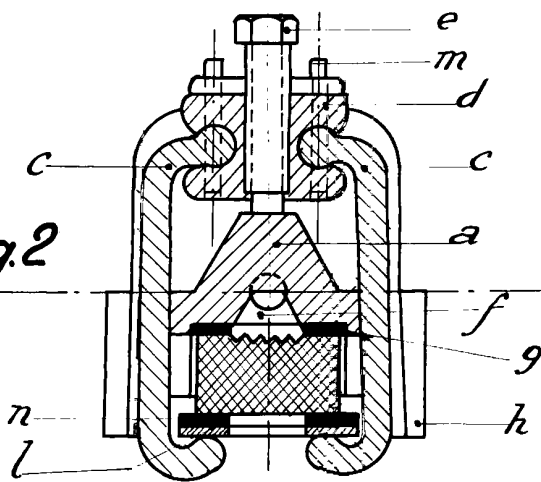
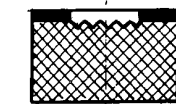
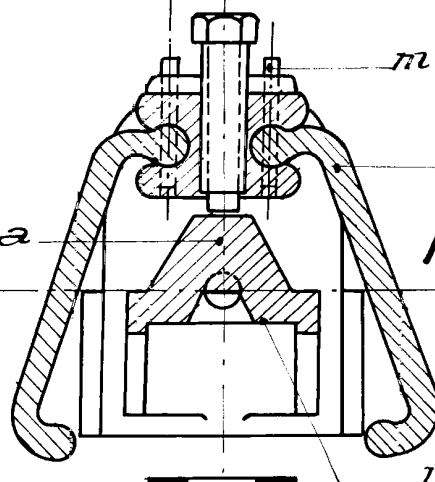


Fig.3



Handwritten notes and signatures at the bottom right of the page, including the number '2214' and a signature.

