

123398



123398

MODELO DE UTILIDAD

por 20 años

por "UNA BISAGRA", a favor de D. Agustín JULIÁ Armán, de nacionalidad española, domiciliado en SAN VICENTE DEIS HORTS (Barcelona), José Antonio, 159.

=====

MEMORIA DESCRIPTIVA

El presente Modelo de utilidad se refiere a una bisagra de nuevo tipo, caracterizada por su simplicidad de constitución y la eficacia de su funcionamiento. La nueva bisagra se aplicará preferentemente a muebles, puertas, ventanas y otras realizaciones semejantes en las que interesa el giro articulado de un cuerpo respecto a otro, realizado en las mejores condiciones de suavidad, silencio y facilidad de accionamiento.

5. realizaciones semejantes en las que interesa el giro articulado de un cuerpo respecto a otro, realizado en las mejores condiciones de suavidad, silencio y facilidad de accionamiento.
- La cerradura que se describirá se caracteriza porque sus elementos componentes son muy sencillos, fabricándose los
10. dos cuerpos que componen esencialmente la bisagra en constitución simétrica, de manera que basta con realizar las piezas de un solo tipo y acoplar dos de ellas mediante un tercer elemento intermedio. Esta disposición simplifica notablemente la fabricación y disminuye proporcionalmente el coste, al permitir fabricar las piezas iguales que forman la bisagra en series numéricas importantes.
- 15.



Para facilitar la explicación, se acompaña a la presente memoria una hoja de dibujos, en los que se ha representado, a título ilustrativo y no limitativo, un caso de realización de una bisagra, constituida según los principios que se reivindican.

En los dibujos:

La figura 1 representa una vista en perspectiva de la nueva bisagra, en despiece de los elementos que la constituyen.

La figura 2 representa una sección longitudinal de la bisagra según un plano meridiano, indicado B-B en la figura 3, la cual constituye una proyección en planta de la bisagra.

La figura 4 muestra una vista seccionada de la bisagra en dirección transversal, según un plano indicado A-A en la figura 1.

La nueva bisagra se constituye a base de dos piezas esenciales idénticas, formadas, una de ellas, por un elemento -1- de forma laminar rectangular, provisto de los orificios -2- y -3- que servirán para su fijación en el mueble o elemento a articular. La pieza presenta estructura de "L", cuyo brazo menor -4- aparece doblado en ángulo recto, y tiene su lado exterior redondeado, como se ve en la figura 2. De la zona -4- se deriva en dirección axial un cuerpo -5- de forma cilíndrica, terminado en una cabeza redondeada -14-.

La otra pieza esencial de la nueva bisagra es idéntica a la descrita, comportando un cuerpo en forma de "L", con su brazo mayor -8- y su brazo menor -11- doblados en ángulo recto. Una pieza cilíndrica -13- se remata en una cabeza redondeada -15-, mientras que los orificios -9- y -10- servirán para la fijación de la pieza en "L" al cuerpo del mueble o superficie de sustentación del órgano a articular.

Las piezas -5- y -13- no son solidarias, en su cons-



titución, de las respectivas piezas de la "L" -1- y -8-, sino que, en el proceso de fabricación de la bisagra, se acoplan a los mismos, para formar en lo sucesivo un conjunto solidario e inseparable. A este efecto, los cuerpos -5- y -13- terminan

5. en una mecha cilíndrica -6- y -12-, respectivamente, la cual se introduce en un orificio de diámetro equivalente, formado en el centro de la cara menor -4- u -11-, respectivamente, de manera que entre la citada mecha y el orificio en cuestión existe un ajuste muy crítico, precisamente de apriete, de forma que,

10. al introducir a presión el elemento de mecha respectivo en su orificio, el apriete determina la fijación rígida de las dos piezas.

Un tercer elemento -7-, de estructura tubular y diámetro interior ligeramente superior al de los cuerpos -5- y

15. -13-, servirá de auxiliar en la articulación de la bisagra, cuyo giro se realiza por pivotado de una pieza en otra, mediante apoyo de los cuerpos -5- y -13-, cuyos extremos -14- y -15-, respectivamente, se hallan en contacto, como se ve en la figura 2. La longitud del tercer elemento -7- equivale a la suma

20. de las longitudes de los cuerpos -5- y -13-, y es ligeramente inferior a la longitud que queda entre las caras interiores de los brazos -4- y -11-, según se desprende fácilmente del examen de la citada figura 2. De esta manera, se tiene una articulación de la bisagra por apoyo de las citadas cabezas

25. -14- y -15-, así como por la retención de los vástagos -5- y -13- dentro del elemento tubular -7-, y consiguiente apoyo de las cabezas -4- sobre el elemento tubular -7- y el apoyo de éste sobre la cabeza inferior -11-.

Realizando, según se ha dicho antes, de la misma

30. forma y estructura las dos piezas en "L" -1- y -8-, se tendrá constituida la bisagra, de manera simple y económica.



El material empleado para la bisagra podrá ser cualquier metal adecuado para las realizaciones de metalistería de este tipo, por ejemplo, el latón o bronce para las piezas -1- y -8-, hierro o acero para los cuerpos -5- y -13-, y latón para la tercera pieza -7-.

Todo cuanto no afecte, altere, cambie o modifique la esencia de la bisagra descrita, será variable a los efectos del actual Modelo.

N O T A.

10. Se reivindica como objeto de este registro por Modelo de utilidad:

1.- Una bisagra, caracterizada por estar constituida esencialmente por dos piezas idénticas y una tercera pieza auxiliar, constituyéndose cada una de aquéllas por un cuerpo en forma de "L" y estructura laminar, cuyo brazo mayor comporta orificios para su sujeción al cuerpo del mueble o elemento a articular, y el brazo menor, doblado en ángulo recto, presenta forma redondeada y comporta un vástago en disposición axial, forma cilíndrica y terminación en forma de casquete esférico, mientras que la tercera pieza auxiliar tiene estructura tubular, diámetro ligeramente superior al de los vástagos axiales de las primeras piezas y longitud equivalente al doble de la de cada uno de los vástagos, de manera que se acoplan las dos piezas idénticas de forma que sus respectivos vástagos se introduzcan en la pieza tubular intermedia, quedando en contacto las cabezas en forma de casquete de cada uno de aquellos vástagos, y las caras interiores de los brazos menores de las piezas en contacto, respectivamente, con los extremos de la pieza tubular, definiéndose así una estructura giratoria alrededor de su eje longitudinal, de reducido coeficiente de rozamiento entre sus partes en fricción.



Sean cuales fueren las circunstancias que concurran en la esencialidad del Modelo de utilidad, definido en la anterior reivindicación, cuyo objeto es:

2.- "UNA BISAGRA".

5. Consta la presente memoria de cinco hojas foliadas, mecanografiadas por una sola cara y de los dibujos unidos a la misma.

Barcelona, - 6 JUL 1966

P.A. de D. Agustín JULIÁ Armán,

123398

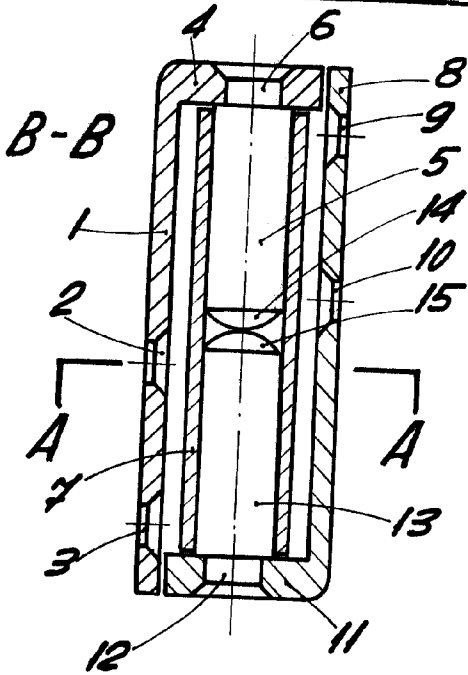


Fig. 2

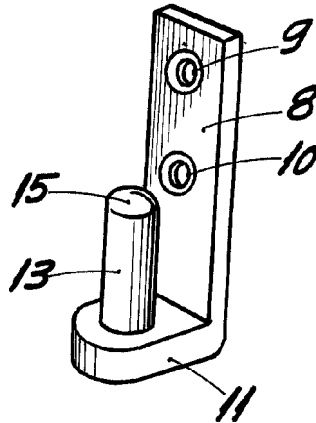
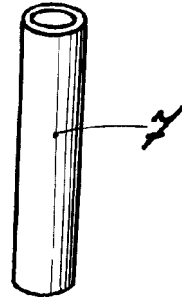
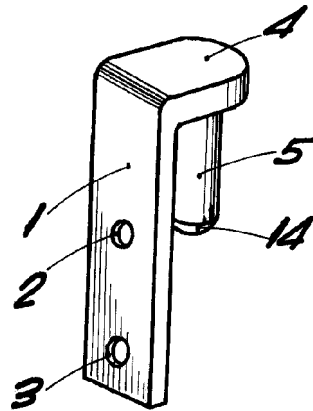


Fig. 1

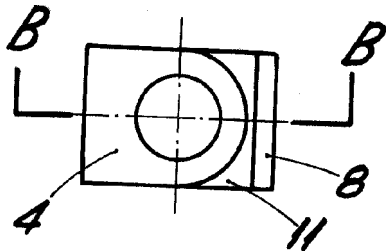


Fig. 3

A-A

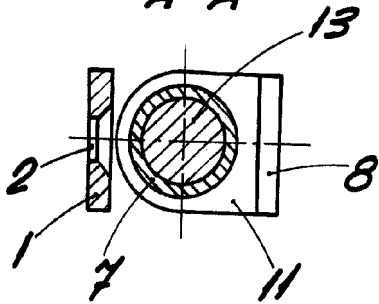


Fig. 4

BARCELONA - 6 JUL 1966

P. A.

ESCALA VARIABLE