

123377

123377



123377

MODELO DE UTILIDAD  
POR VEINTE AÑOS  
EN ESPAÑA

Solicitado a favor de CARTONERIA ESPAÑOLA J. RIUS, S. A.,  
entidad española, domiciliada en BARCELONA - C/. Badajoz  
nº. 157-165

p o r

==;==;==;==;==;"TAPA PERFECCIONADA PARA ENVASES"==;==;==;==;

~~~~~

MEMORIA DESCRIPTIVA

5 En el presente Modelo de Utilidad vamos a referir  
nos a una tapa perfeccionada para envases, constituida esen  
cialmente por la base superior del envase, dotada de unas  
características adecuadas para su plegado y acoplamiento,  
de forma que además de constituir la tapa del envase, cons-  
tituye el elemento asidero para facilitar su transporte.

10 Otra característica de la tapa perfeccionada, la  
constituye el hecho de que además de poder abrir el envase  
mediante el desacoplamiento de sus cuatro partes, puede abri  
se totalmente por haberse dispuesto en tres de las paredes  
verticales del envase y cerca de su tapa o base superior,

123377



un troquelado que permite la facil abertura de la parte superior o tapa, quedando unida al resto del envase por la pared no troquelada.

15

Para que la idea general anteriormente expuesta pueda ser más facilmente comprendida, en la descripción que sigue nos vamos a referir a la lámina de dibujo que se acompaña, que nos muestra un caso de realización práctica, anturamente que tratándose de un ejemplo aclaratorio el dibujo en cuestión deberá interpretarse con amplio criterio y sin caracter limitativo alguno.

20

En dicho dibujo se representa en la figura 1 una vista en planta del envase con las cuatro piezas que constituyen la base superior o tapa abiertas, en la figura 2 una vista en planta de dicha base superior, con las cuatro piezas cerradas y en la figura 3 una vista en perspectiva de la base superior o tapa del envase.

25

Las cuatro piezas de la base superior o tapa estan constituidas, las menores por una pieza -1- y dos prolongaciones -2- separadas entre si por la escotadura -3-, mientras las piezas mayores estan constituidas por la pieza -4- que presenta dos escotaduras -5- y una línea de doblez -6-, formando en su extremidad la pieza -7- con el seccionado en forma de asa -8- y una prolongación parcial lateral -9-.

30

35

Las paredes del envase correspondiente a las piezas -1-, presentan un acanalamiento -10-, en el cual una vez plegada la tapa se introduce la pestaña saliente -9-, de las piezas extremas -7-, presentando tres de las paredes verticales del envase, un troquelado -11-, quedando otra de las cuatro paredes, solidaria del conjunto de la base superior.

40



Para efectuar el cierre de la base superior o tapa, se procede en primer lugar a unir entre si las dos extremidades -7- introduciendolas conjuntamente en el interior del envase quedando las pestañas salientes -9-, encajadas en la ranura -10-, dispuesta en dos paredes verticales del envase, y a continuación se efectua el plegado de las piezas -1-, introduciendo las extremidades -2- en el interior del correspondiente acanalamiento -5- y al propio tiempo la escotadura -3- sirve de alojamiento a las prolongaciones -7-, las cuales mediante el abatido de las porciones seccionadas -8- constituyen el asa del envase, quedando perfectamente montada y sólida, dicha base superior o tapa, permitiendo el facil transporte del mismo con el consiguiente incremento de utilidad práctica.

Por otra parte, y según se ha indicado, gracias al troquelado -11-, dispuesto en tres de las paredes verticales del envase, puede abrirse el mismo por dichas líneas de troquelado, siempre que ello convenga.

Descrita suficientemente la naturaleza y características de esta nueva tapa perfeccionada para envases, se ha de hacer constar la posibilidad de que sean variables sus materiales, formas y dimensiones, siempre que con ello no se altere la esencialidad de su objeto que se pone de manifiesto en la siguiente

N O T A  
=====

Los puntos nuevos no conocidos ni practicados en España, sobre los cuales se desea recaigan las reivindicaciones del presente Modelo de Utilidad, son:

1ª.- Tapa perfeccionada para envases, caracteri-



75

80

zada por estar constituida esencialmente por dos piezas, que comprenden cada una de ellas, una porción rectangular con una prolongación extrema dividida en dos mitades, mediante una ranura central y por otras dos piezas, que comprenden cada una de ellas una porción rectangular con una línea de doblez y dos escotaduras verticales, presentando una porción extrema rectangular que sobresale ligeramente por sus dos laterales formando sendas pestañas salientes que encajan, al ser cerrada la tapa, con unas ranuras dispuestas al efecto, en dos paredes verticales del envase, presentando por último dichas dos prolongaciones extremas, una escotadura en forma de asa, susceptible de ser abatida y constituir el elemento asidero del envase, una vez cerrada la tapa.

85

2ª.- "TAPA PERFECCIONADA PARA ENVASES", de conformidad en un todo en lo esencial y fines industriales a lo descrito en la precedente Memoria Descriptiva y graficamente representado en el adjunto planó para su mejor comprensión

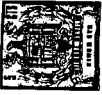
Esta Memoria consta de CUATRO Hojas mecanografiadas por una sola cara a doble espadio en 87 líneas.

Madrid, 16 de Julio de 1.966

Por autorización de la interesada.

JOSÉ LÓPEZ

P. P.



123377

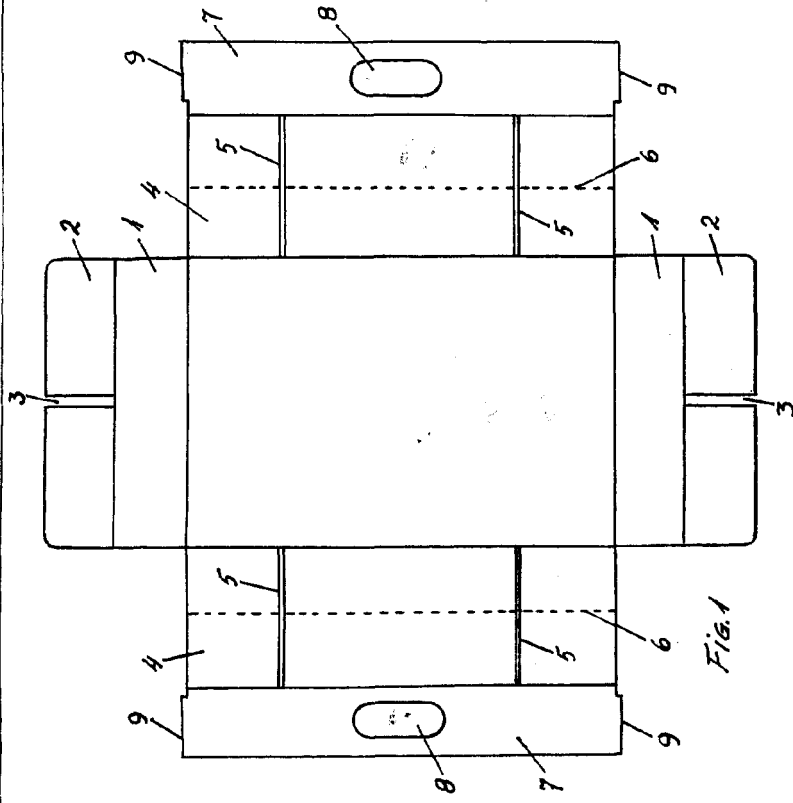


Fig. 1

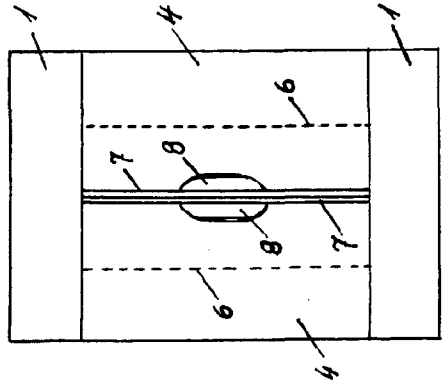


Fig. 2

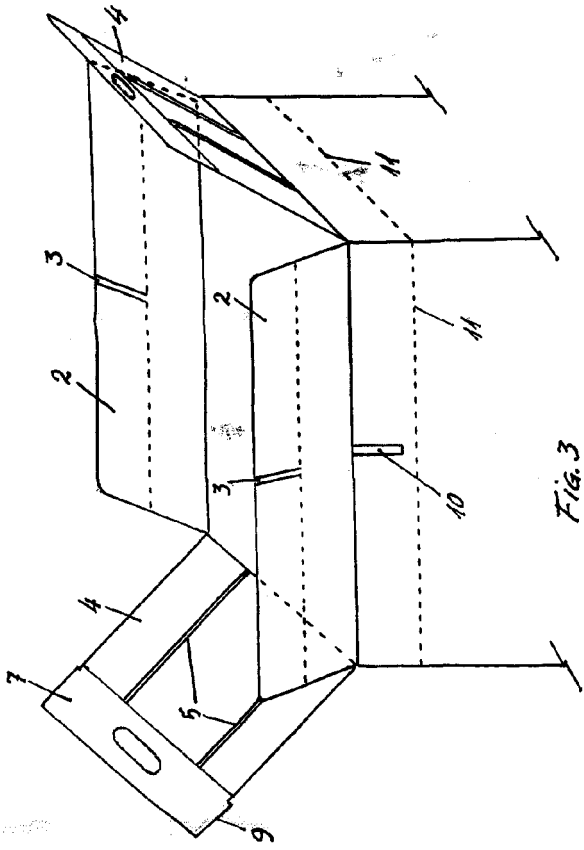


Fig. 3

Escala variable