



123099

MEMORIA DESCRIPTIVA

Correspondiente a la solicitud de un MODELO DE UTILIDAD, por veinte años para todo el territorio español, a favor de FEYCU, S.A., Entidad española domiciliada en VALENCIA, Av. Castillo, s/n. por: "CHAQUETA PERFECCIONADA".

-----

Se refiere la presente Memoria Descriptiva que se una a solicitud de registro como Modelo de Utilidad a "Chaqueta perfeccionada", cuyas características de novedad le confieren la cualidad de aportar a los fines que se persiguen ventajas mas que suficientes para aspirar en derecho al privilegio del registro que se solicita.

5.

Efectivamente la ingeniosa distribución de las piezas que componen la prenda sobre talles standar y plasmadas en los correspondientes patronos permite

10.

- 2 -  
123099



confeccionar chaquetas en las que se han eliminado la incorporación de elementos secundarios tales como sidos, palastrones, boatinas y forros.

5. La supresión de los forros es total, por lo tanto no precisan ser incorporados en el cuerpo ni en las mangas é incluso el modelo de abrigo, es decir chaquetas para invierno, resultan innecesarios para la adopción de las mejoras aportadas por el sistema que se preconiza.

10. Una novedad muy de destacar es la circunstancia de estar unido el delantero y vista en el hombro sisa y porque el delantero es de una sola pieza.

Las costuras son realizadas con máquina especial, la cual máquina se sale del contenido de la presente memoria.

15. Sin embargo es de destacar que la manera en que va confeccionada la costura las termina con la sensación ribete por su sobrehilado.

20. Este tipo de máquinas practica cosido especial de cinco hilos. Los perfeccionamientos que se están describiendo establecen un proceso de trabajo según el cual la prenda pueda ser confeccionada con aberturas laterales, o con aberturas central o sencillamente cerrada.

Aporta una nueva presentación el acabado de la confección, que aún ateniéndose a las exigencias de la moda incluso en sus naturales cambiantes determina una nueva estética.

25. La incorporación de las mejoras que se preconizan para la confección de chaquetas representa una economía que medida a través del precio de venta al público, representa un 30% sobre sus rivales del mercado.

30. Sustancialmente consiste en cortar sobre la pieza de tela las partes componentes de la chaqueta utilizando patrones de forma



tal, que son suficientes once tipos de estos patrones para poder montar mediante el cosido practicado con las máquinas ya aludidas, combinadas con operaciones de cosidos manuales, para poder terminar la confección completamente.

5. Estos once patrones corresponden a las partes componentes de la chaqueta, las cuales se reflejan sobre el dibujo que se une para mostrar una manera de llevarlo a la práctica si bien se hace constar de manera expresa que el mismo carece de carácter limitativo en sus detalles toda vez que se cita solamente a título de ejemplo.

En la fig. única se muestran los citados once tipos de piezas y que corresponden a los delanteros (1); a los cubres en dos piezas (2) cuyos bordes se cosen enfrentando en la forma en que aparecen en el dibujo.

La espalda se monta con dos piezas (3) y las mangas cada una de ellas mediante dos piezas una para la encimera (4) y otra para la bajera (5).

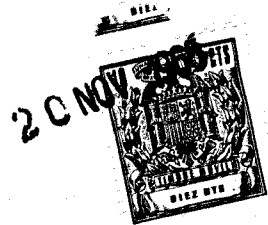
Con estas piezas se compone lo que podríamos llamar cuerpo de la chaqueta.

20. El bajo cuello corresponde a la pieza (6) siendo (7) la tapa y (8) el pié enterizo de la tapa.

El bolsillo interior de corte va limitado por un vivo (9).

El bolsillo de pecho en parche (10) y los bolsillos laterales son igualmente de parche (11).

25. Se comprende que el acoplamiento de estas piezas unas a otras se somete a las reglas de la lógica y del arte de la confección y los cosidos se hacen con arreglo a la técnica impuesta por la máquina especial y en el orden natural de montaje de unas piezas sobre otras por subconjuntos, de forma tal, que
30. las mangas se montan independientemente y son después lleva-



123099

das sobre el cuerpo de la chaqueta montada por operación aparte para el acoplamiento de las mismas.

Las tallas utilizadas establecen las dimensiones relativas de unas piezas a otras para garantizar el equilibrio de la proporción, si bien cada talla acepta, adaptaciones posteriores a la

5. complejón de cada usuario.

Suficientemente descrito el invento así como una manera de llevarlo a la práctica, se hace constar de manera expresa que el mismo acepta modificaciones de detalle, siempre que estas no afecten a su fundamento.

10.

En cuanto a dimensiones absolutas, naturaleza de los tejidos y materiales empleados, así como de los colores se hará tan amplio uso como la Ley previene.

N O T A

En resumen: EL MODELO DE UTILIDAD, recaerá sobre las particularidades de las siguientes:

R E I V I N D I C A C I O N E S

1ª.- Chaqueta perfeccionada, caracterizada porque está constituida por once tipos de patrones, constituidos por los delanteros en una sola pieza, los cubres en dos piezas cada uno, la espalda en dos piezas simétricas, las mangas mediante una pieza encimera y otra bajera, presentando los delanteros, las mangas y la espalda unas pestañas para el montaje recíproco y porque los cuellos están constituidos por una pieza para la tapa y otra el pié incorporándose los bolsillos en forma de parche con un vivo para el bolsillo interior.

20.

25.

2ª.- "CHAQUETA PERFECCIONADA".

Todo tal y como queda descrito y reivindicado en la presente Memoria descriptiva, que consta de cinco hojas mecanografiadas por una sola de sus caras y se ilustra en los dibujos

30.

123099



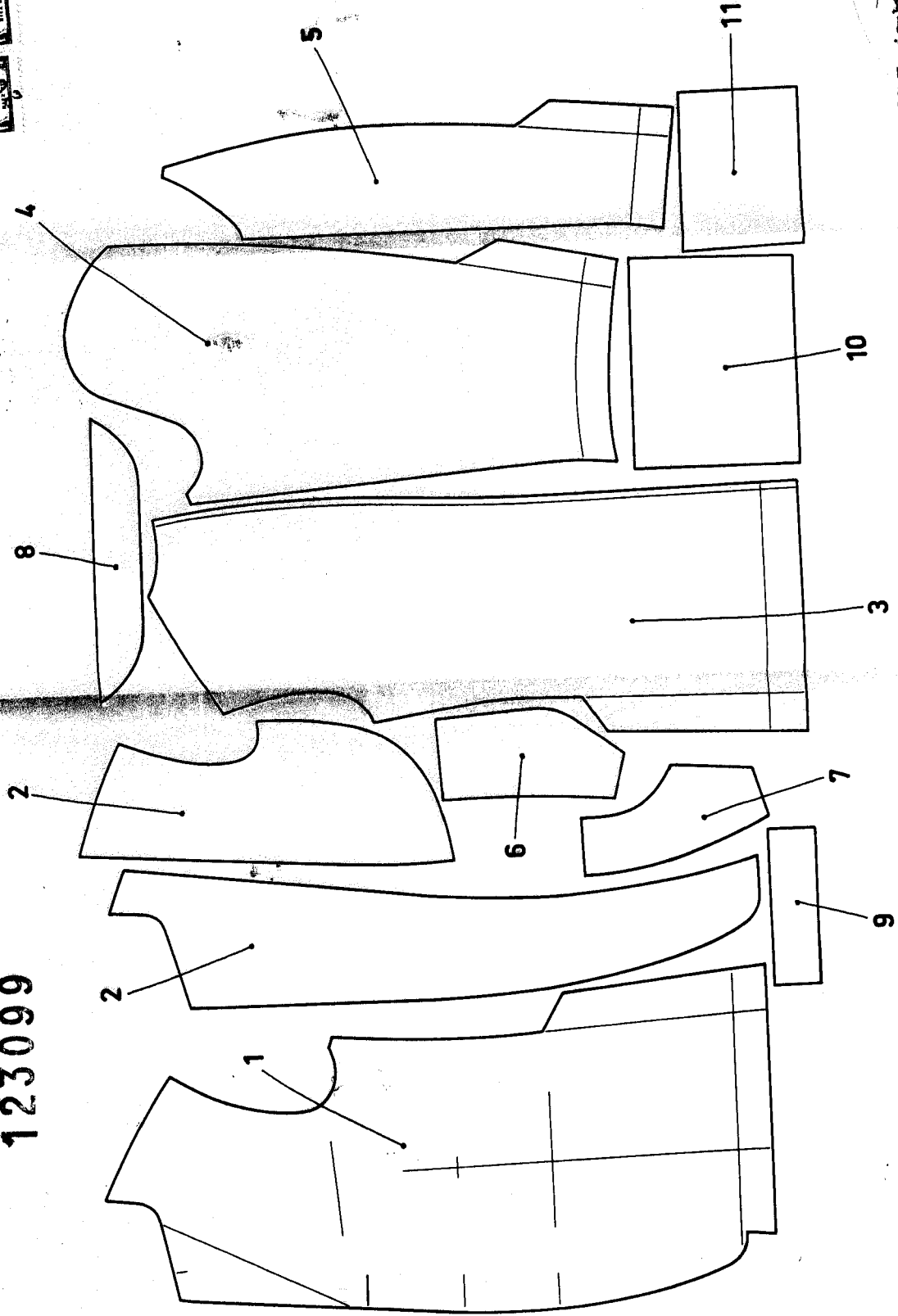
que a la misma se acompañan.

Madrid, a 20 de Noviembre de 1.965.  
pp.

*[Handwritten signature]*

123099

123099



Madrid, a 20 Noviembre de 1.965

*A. Torres*