



MAY 1931

La fig. 2, un corte horizontal, y
la fig. 3, un corte vertical suprimidos algunos elementos.
Las figs. 4 y 5, son vistas laterales de dos detalles, y
15 las figs. 6 y 7, las correspondientes plantas.

Las figs. 8 á 11, son vistas análogas de otros dos detalles.

En la corredera 1, de la máquina herramienta puede sujetarse el
porta-útil 2, mediante un husillo 3, y una tuerca 4, provista de
mango. Por debajo del porta-útil 2, se dispone la base 5, que por
20 el porta-útil 2, se aprieta sobre la corredera 1, y se sujeta en
esta posición. En la base 5, se encuentran para cada buril 9, dos
escotaduras cilíndricas 6 - fig. 3 - en las que se alojan los ani-
llos 7, necesarios para el ajuste vertical de los buriles, con
sus superficies roscadas y sobre ellos las piezas de compensación

25 8. Según el invento para cada cuchilla o buril 9, se disponen, a
diferencia de la patente principal, dos anillos 7, con superficies
roscadas y dos piezas de compensación correspondientes 8, para
que los buriles obtengan una mayor y mejor superficie de apoyo.

Los anillos de ajuste 7, lo mismo que en la patente principal, po-
30 seen superficies elevadoras hechas como superficies roscadas de
doble paso (figs. 8-10) mientras que las piezas roscadas 9, se
proveen según el invento de una cabeza cilíndrica, que por arriba
posee como base del buril una superficie plana, pero por abajo
presenta superficies roscadas, que se adaptan a las superficies

35 roscadas del anillo 7. El porta-útil 2, posee con preferencia una
porción 10 de forma prismática, la cual impide el desplazamiento
de las piezas compensadoras 8, y estas poseen para dicho objeto,
yendo dispuestas en las esquinas del prisma 10, recortes angulares

40 11, mientras que las piezas compensadoras dispuestas en los lados
del prisma poseen recortes 12, a modo de cuerdas. Las piezas com-
pensadoras 8, se proveen con un gorrón central 13, para una buena
guía, penetrando dicho gorrón en agujeros 14, de los anillos 7,
y en otros agujeros 15, de la base 5. Para hacer girar los anillos



7, se provee lo mismo que en la patente principal una transmisión
45 de tornillos sin fin, y cada anillo 7, posee una endentación 16,
apoyándose entre cada dos anillos un husillo roscado 17, que aga -
rra en las dos endentaciones vecinas, y el cual puede accionarse
mediante la cabeza 18. En la fig. 2, se ha ilustrado para mayor
sencillez solo un tornillo de accionamiento 17, mientras que los
50 demás se indican simplemente por líneas centrales de trazos y pun-
tos. Como los anillos 7, para subdividir las superficies de eleva-
ción roscadas deberían cuando más oscilar en una semirevolución,
es bastante también con practicar la endentación de los anillos en
la mitad de su periferia, como puede verse por las figs. 10 y 11.
55 Como cada dos anillos 7, se mueven por un husillo común 17, giran
en sentido contrario y por lo mismo sus superficies roscadas de -
ben ascender en sentido contrario, como puede verse por las figs.
8 y 9.

Con el fin de sujetar pasajera o flexiblemente los buriles 9, du -
60 rante el ajuste vertical se prevé para cada buril una pieza de pre-
sión 19, ahorquillada por su parte inferior y la cual se guía en
el porta-útil 2, en dirección vertical y se oprime hacia abajo me-
diante el muelle 20. Para sujetar cada buril 9, en la pieza de
presión 10, se prevé el tornillo 21, que empuja al buril contra
65 uno de los dientes de la horquilla.

Para conseguir la ajustabilidad horizontal de los buriles en án -
gulo son giratorias las piezas de presión 19, en el porta-útil 2.

Con el fin de impedir toda rotación después de ajustar el ángulo
cada pieza de presión 10, posee en su cabeza 22, una zapata de
70 frenaje 23, que puede oprimirse contra la cabeza 22, por medio de
un husillo 24, provisto de rosca empinada. Este husillo 24, después
de quedar libre se retrotrae por el muelle 25, y con ello la zapa-
ta de frenaje 23, deja libre a la pieza de presión 19.

Después de ajustar los buriles 9, se aprieta mediante los torni -
75 llos 26, la pieza 19, que puede ceder, se dispone preferentemente
entre dos tornillos de presión correspondientes 26, y a diferen -



80 cia de la patente principal, es independiente de estos tornillos. Para facilitar la regulación vertical de los buriles se emplea, como en la patente principal, una plantilla 27, que por medio de las tuercas roscadas 28, puede fijarse en el husillo 3.

N O T A.

Descrito suficientemente el presente invento lo que se declara como de novedad é invención propia, son las siguientes reivindicaciones:

- 85 1. - Mejoras según la patente principal española núm. 111,255, caracterizadas porque siendo varios los buriles se disponen para cada uno $\frac{1}{2}$ 9- dos piezas compensadoras -8- y dos anillos elevadores -7- provistos de superficies roscadas de doble filete y los cuales se accionan por un husillo roscado común -17-.
- 90 2. - Mejoras según lo reivindicado en el punto 1, caracterizadas porque las piezas de compensación -8- se guían en agujeros -14, 15- de los anillos elevadores -7- y de la base -5- que los recibe, por medio de gorriones -13-.
- 95 3. - Mejoras según lo reivindicado en los puntos 1 y 2, caracterizadas por rebajos $\frac{1}{2}$ 11, 12- en las piezas de compensación -8- los cuales apoyándose en partes fijas -10- del porta-herramientas, impiden todo desplazamiento de las piezas compensadoras.
- 100 4. - Mejoras según lo reivindicado en los puntos 1 á 3, caracterizadas porque las piezas de presión -19- que ceden elásticamente son independiente de los tornillos de presión -26- para sujetar los buriles -9-.
- 105 5. - Mejoras según lo reivindicado en los puntos 1 á 4, caracterizadas porque las piezas de presión -19- para facilitar el desplazamiento angular de los buriles -9- en la horizontal, se apoyan giratorios, y para impedir toda rotación indebida, se proveen de una disposición de frenaje -23 á 25-.



110

6. - "Mejoras introducidas en el objeto de la patente principal número 111.255 " según se describe y reivindica en esta memoria descriptiva y se ilustra con los planos que a la misma se acompañan.

Consta esta descripción de cinco hojas foliadas y escritas a máquina por una sola de sus caras.

Madrid, á 19 de Mayo de 1931. -

Leocadio López y López. =

P.P. =

A handwritten signature in cursive script, which appears to read 'Leocadio López y López', enclosed in a circular scribble.

Rudolf von Frommer

Heje única

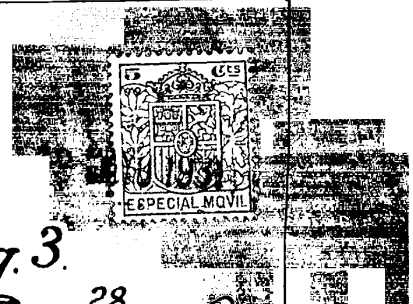


Fig. 1.

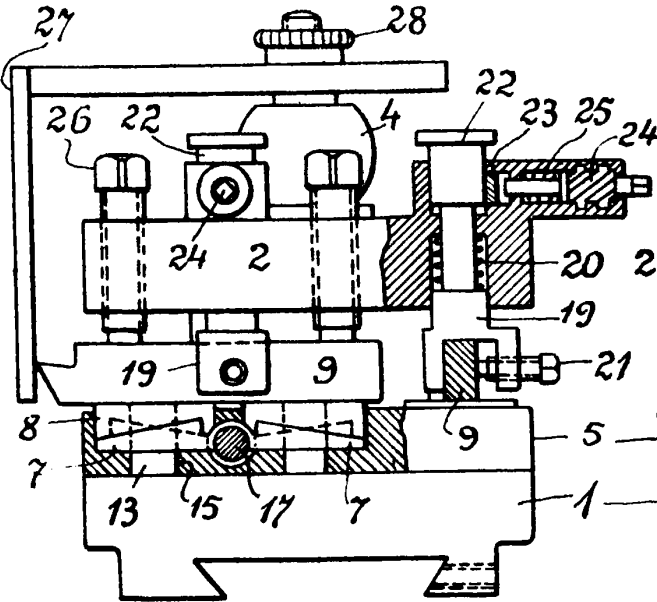


Fig. 3.



Fig. 2.

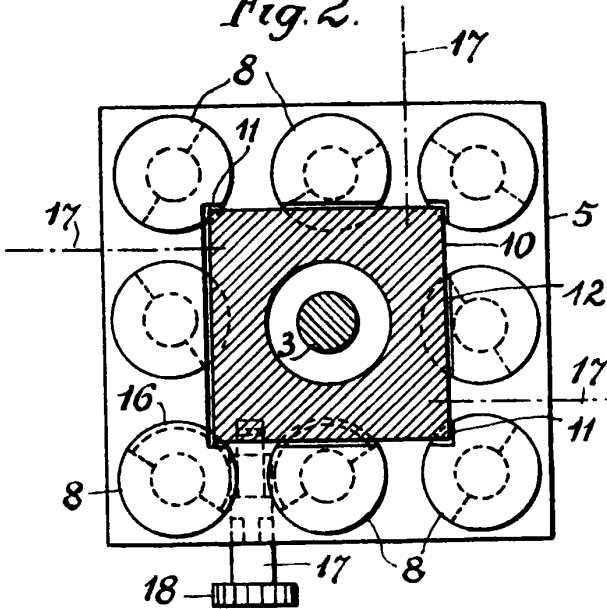


Fig. 4.

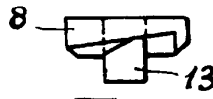


Fig. 5.

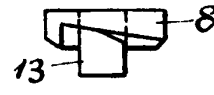


Fig. 6.

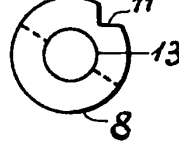


Fig. 7.

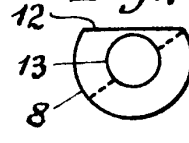


Fig. 8.

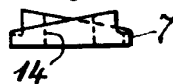


Fig. 9.



Fig. 10.

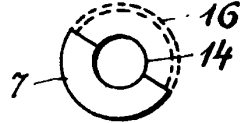
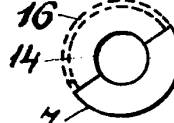


Fig. 11.



BOCALA VARIABLE
LEOCADICÓ C.P.E.Z.

Rudolf von Frommer