

122926

27 JUN



MEMORIA DESCRIPTIVA

que corresponde a una solicitud de MODELO DE UTILIDAD por veinte años, por: "EXTRACTOR DE GRAPAS PERFECCIONADO", cuyo registro se solicita a favor de D. Alberto Alcover Vela, de nacionalidad española, residente en VALENCIA, Avenida Burjasot, 110.-

- - - 000 - - - -

5.-

El modelo de utilidad objeto de esta memoria se refiere, como su título indica, a una pinza extractora de grapas, preferentemente aplicada a uso de escritorio, consistente en dos piezas metálicas pivotantes una sobre otra en un eje situado en uno de los extremos. En los extremos libres opuestos se han previsto dos lengüetas en forma de triángulo rectángulo que



10.- se desplazan con sus vértices libres encontrados y de forma que los catetos de mayor longitud, ya que los otros son la arista que los une al resto de la pinza, se encuentran paralelos y contiguos en su recorrido opuesto. Hay que tener en cuenta que solo aparentemente se desplazan paralelos ya que el eje de giro del mencionado desplazamiento es el pivote de la pinza que antes mencionamos.

15.-

Entre ambas piezas componentes de la pinza se interpone un muelle que mantiene al aparato en posición normal de abierto. Este muelle queda soportado en sus dos extremos por sendas pestañas troqueladas sobre el material.

20.-

En cada rama y doblados en sentido opuesto a los triángulos extractores, se disponen dos toques de protección de una longitud ligeramente mayor que los triángulos, para que en posición de cerrados no sobresalgan sobre éstos pudiendo herir con sus afilados vértices al usuario en un descuidado empleo.

25.-

Para la mejor comprensión del Modelo se acompaña una hoja de planos en la que en tres figuras se detalla suficientemente la constitución y disposición de sus elementos componentes, así como su utilización.

30.-

La figura primera representa una sección longitudinal del conjunto de la pinza extractora. La segunda una perspectiva de la misma y la tercera una perspectiva de un ejemplo inmediato de utilización.

35.-

La numeración que acompaña a estas figuras

-3- 122926

27 JUN



tiene el mismo significado para todas ellas, siendo éste el siguiente:

- 1- y 2- piezas componentes de la pieza extractora.
 - 3- eje de pivote entre -1- y -2-
 - 4- muelle de recuperación
 - 5- triángulos extractores propiamente dichos
 - 6- aletas protectoras
 - 7- pestañas embutidas soportes del muelle-4-
- 40.- Aplicando por cada lado de la grapa, entre ésta y el papel, los vértices libre de cada uno de los dos triángulos extractores -5-, entran con dirección opuesta con sus catetos en contacto y la posición de las hipotenusas van ensanchando cada vez más la cuña
- 45.- introducida bajo la grapa hasta obligarla a abrirse, proporcionando en su límite una torsión a esta, y sacándola en un giro sin rasgaduras de papel, sin esfuerzos y con una gran rapidez. Al cesar el esfuerzo de los dedos sobre las dos partes de la pinza-1- y -2- el muelle-4- se encarga de volver a aquellas a su posición. Las aletas -6- sirven para que si distraidamente oprimimos con la mano en la zona de los triángulos al cerrarse la pinza y aparecer un vértice por cada extremo, es decir, por detrás del otro no nos lastime
- 50.- ya que la mencionada aleta tiene algo mayor longitud que los triángulos.

Serán independientes del objeto de la presente solicitud los materiales, forma y dimensiones y,



65.- en general, todo cuanto no altere la esencialidad del mismo.

N o t a

Descrito suficientemente el objeto de esta solicitud de Modelo de Utilidad, se declaran de novedad en España las siguientes:

70.-

R e i v i n d i c a c i o n e s

75.-

80.-

85.-

90.-

1º.- Extractor de uvas perfeccionado, constituido por una pinza compuesta de dos piezas pivotantes entre sí por un eje situado en uno de sus extremos y con un muelle de recuperación a compresión sujeto por sus extremidades en sendos troquelados practicados en el material de cada pieza, caracterizado porque en los extremos libres de cada una de las piezas componentes tiene formado un triángulo rectángulo del mismo material doblados hacia el interior, cuyo desplazamiento es casi paralelo en el mismo plano cruzándose con los catetos mayores en contacto, de forma que las hipotenusas van ensanchando a manera de cuña por bajo de la grapa a extraer a la cual en su límite obligan a imprimir un movimiento de torsión que, junto con la apertura obligada por ellas, origina la salida de la grapa sin roturas de papel y sin esfuerzo.

2º.- Extractor de uvas perfeccionado, según la reivindicación anterior, caracterizado porque en el extremo de cada una de las piezas, contiguo a los triángulos mencionados, se disponen dos aletas dobladas al lado opuesto a los triángulos, las cuales

122926



presentan extremos redondeados y de algo mayor longitud que los triángulos, sirviendo de protección al usuario en el cruce de aquellos.

3ª.- EXTRACTOR DE GRAPAS PERFECCIONADO.

Todo conforme se describe y reivindica en la presente Memoria Descriptiva que consta de cinco hojas y se ilustra con los dibujos que a la misma se acompañan.

Madrid, a veintisiete de junio de mil novecientos sesenta y seis.

D. ALBERTO ALCOVER VELA.

p.a.

JOSÉ IBÁÑEZ

Agente Oficial

FIG. 1ª

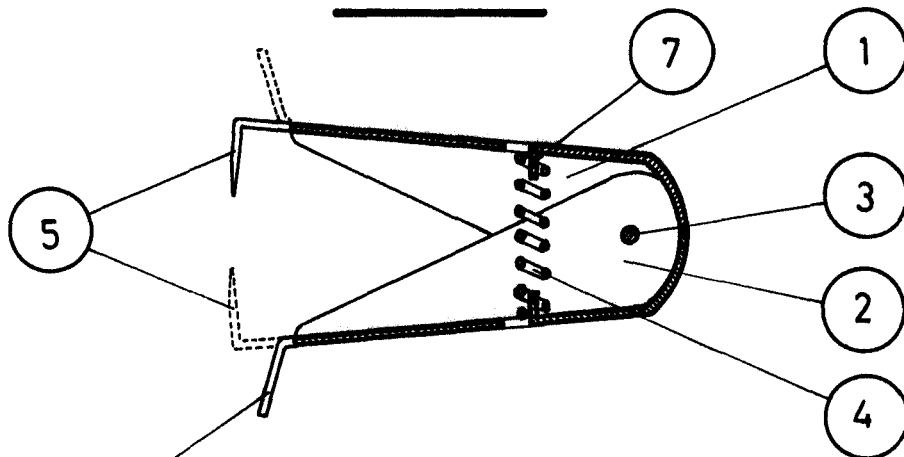


FIG. 2ª

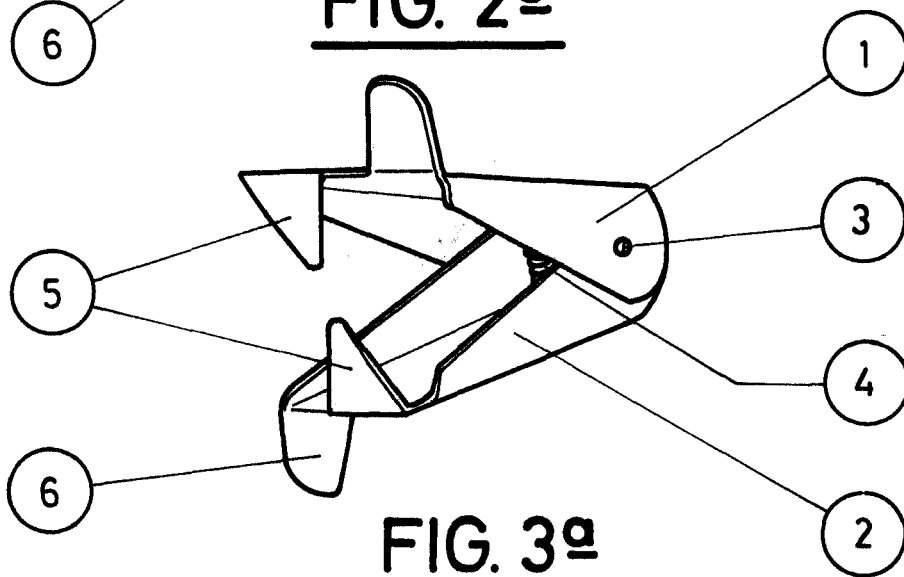
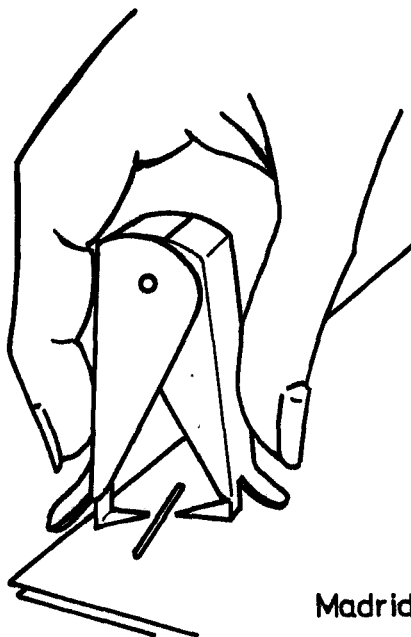


FIG. 3ª



Madrid, 27 Junio de 1966

JOSÉ IBARRA

Agente Oficial

ESCALA VARIABLE