





15 que nos vamos a referir a la lámina de dibujo que se acompa  
ña que nos muestra un caso de realización práctica, natural  
mente que tratándose de un ejemplo aclaratorio el dibujo en  
cuestión deberá interpretarse con amplio criterio y sin ca-  
racter limitativo alguno.

20 En dicho dibujo se representa en la figura 1 una vis  
ta en perspectiva de la nueva papelerera pública acoplada al  
correspondiente poste o similar, en la figura 2 una vista la  
teral en alzada de la misma y en la figura 3 una sección en  
planta de la doble papelerera.

25 En los dibujos se aprecian los dos cuerpos -1- de la  
papelerera, acoplados sobre el poste -2-, cuyos dos cuerpos  
-1- se unen entre sí mediante los elementos de sujeción -3-  
quedando solidamente montada la papelerera doble y en disposi-  
ción de ser utilizada.

30 Por otra parte, cada uno de los dos cuerpos -1- de  
la papelerera, está provisto de una puerta -4-, articulada en  
el punto -5-, permitiendo su fácil apertura y el consiguien-  
te vaciado de la papelerera.

35 Además de aumentar la capacidad de la papelerera, és-  
ta presenta una estética muy notable, que permite su aplica-  
ción publicitaria con carácter múltiple, con todas las venta  
jas que ello presupone para la instalación y mantenimiento  
de esta clase de papeleras públicas.

40 Descrita suficientemente la naturaleza y caracterís-  
ticas de esta nueva papelerera pública, se ha de hacer constar  
la posibilidad de que sean variables sus materiales, formas  
y tamaños, así como también podrán introducirse variaciones  
secundarias que no alteren la esencialidad de su objeto que  
se pone de manifiesto en la siguiente

122875



N O T A

Los puntos nuevos no conocidos ni practicados en España, sobre los cuales se desea recaigan las reivindicaciones del presente Modelo de Utilidad, son:

45 1ª.- Papelera pública, caracterizada por estar constituida por dos elementos simétricos que presentan en una de sus caras una curvatura central parcial, para su adaptación al poste correspondiente, comprendiendo dichos dos elementos sendos taladros junta a la iniciación de la curvatura parcial, para la colocación de los correspondientes tornillos  
50 de sujeción, comprendiendo por último cada uno de dichos dos elementos simétricos, en la cara opuesta a la de la curvatura ventral una puerta articulada para el facil vaciado de la doble papelera.

55 2ª.- "PAPELERA PUBLICA", de conformidad en un todo en lo esencial y fines industriales a lo descrito en la precedente Memoria Descriptiva y graficamente representado en el adjunto plano para su mejor comprensión.

Esta Memoria consta de TRES hojas mecanografiadas por una sola cara a doble espacio en 57 líneas.

Madrid, 24 de Junio de 1.966

Por autorización del interesado.

JOSÉ LÓPEZ

P. P.

D. Ricardo Rebull Pla

Hoja unica

122875

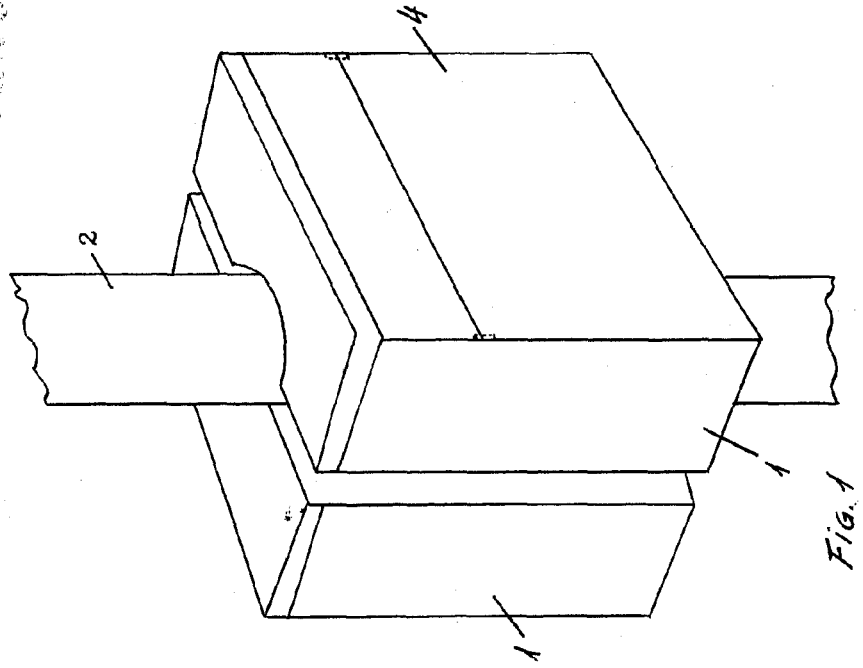
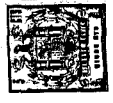


Fig. 1

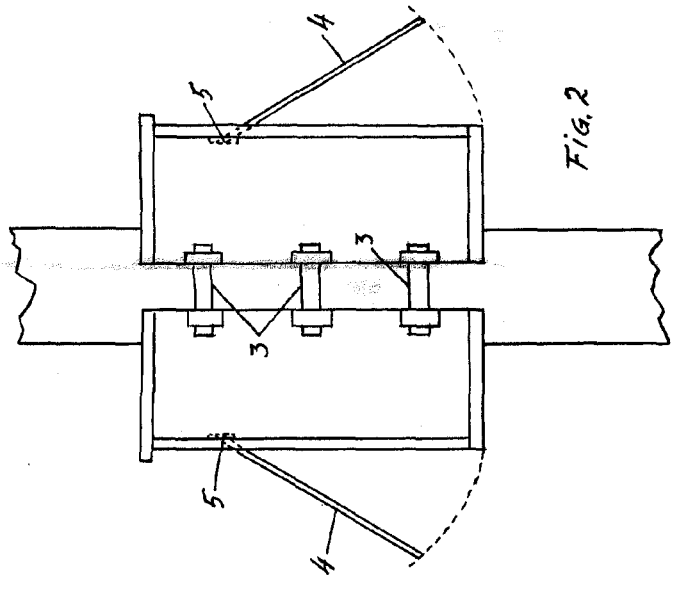


Fig. 2

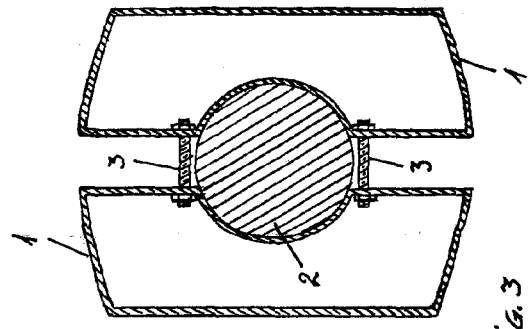


Fig. 3

Escala variable