



cen los vehículos, continuamente, por un elemento de guía, por ejemplo, por una vía para vehículos sobre rieles, por una cuerda sin fin, para funiculares o por una ranura o camino guía para vehículos sin rieles.

10 Se conocen además, juguetes rodantes en los que se efectúa la conducción del vehículo por elementos de guía independientes entre sí, pero que presentan en su sucesión una pista previamente determinada para el vehículo.

15 El objeto del invento es crear un juguete rodante en el que el vehículo se mueva libremente sobre una pista o superficie limitada, en donde sin embargo, no puede abandonar la superficie o pista citada.

20 Esta idea se realiza, de acuerdo con el invento, limitando la pista o superficie de circulación por medio de una aleta horizontal, dispuesta en voladizo, algo separada de la superficie, para actuar de guía, estando fijada sobre la plancha de base, cuya aleta sirve de tope para un vástago con cabeza inferior, rozando la superficie de circulación, estando dispuesto lateralmente en el vehículo y en dirección de la marcha, delante del eje de impulsión. La aleta guía impide que el vehículo abandone la superficie de circulación o pista. Si la cabeza del vástago guía del vehículo, que se mueve en cualquier dirección sobre la pista se sitúa debajo de la aleta guía, entonces gira el vehículo sobre el eje formado por el vástago, tanto como para que la dirección de sus movimientos vayan paralelamente con la aleta guía o se aparte de él. En esta dirección sigue entonces el vehículo hasta que la cabeza del vástago guía se situa

25

30



nuevamente debajo de la aleta, en cualquier otro lugar de la misma. Este proceso continuará hasta que, por ejemplo, se haya agotado el mecanismo de impulsión o se haya parado el vehículo voluntariamente.

En un modo de realización del invento, se ha previsto que la aleta guía que limita la pista o superficie de circulación, se constituya con una pletina doblada en ángulo, o un perfil angular de cualquier material de manera que uno de los lados del ángulo forme la aleta separada en voladizo de la superficie, mientras que el otro lado se apoya y solidariza sobre la plancha, convirtiéndose así en una a modo de barandilla angular que limita la superficie de circulación, con la aleta en voladizo hacia adentro, para que pueda actuar de guía del vástago con cabeza del vehículo.

Según el invento, se ha previsto, además, que la aleta guía presente salientes orientados hacia adentro, dispuestos a ciertas distancias entre sí, Con estos salientes se excluye la posibilidad de que el vehículo, al tropezar el vástago guía con la aleta guía, gire en una medida tal que se mueva continuamente, mas o menos paralelamente sobre el borde de la aleta guía, a lo largo del límite de la pista. Dichos salientes le dan un giro mayor al vehículo y lo apartan del borde de la pista, de modo que se mueva la superficie interior de la misma.

La sujeción de la aleta guía sobre la plancha que constituye la pista, puede realizarse por cualquier medio, sea con tetones encajados en orificios, con pegamento o con ambos medios en colaboración.

Se ha demostrado ventajoso si el vástago guía se



65 dispone sujeto de una varilla o barra situada en el vehículo, Puesto que el vástago con cabeza está situado a un lado del vehículo, al moverse este sobre la superficie de circulación o pista limitada, tropezará con la aleta limitadora, situándose se su cabeza debajo de la aleta guía.

70 Finalmente se ha previsto, según el invento, que el extremo libre del vástago guía presente su cabeza en forma de disco para que pueda situarse debajo de la aleta. Con ello se logra una conducción particularmente segura del vástago por medio de la aleta.

Otras características, detalles y ventajas del invento se pondrán de manifiesto en la descripción de un ejemplo de ejecución preferido que se efectúa a continuación, así como a base de los diseños; En ellos se ven:

75 Fig. 1.- Una vista en planta del juguete, con la plancha o pista, la aleta periférica limitadora y guía y el vehículo, representándose éste en forma esquemática, para indicar las múltiples formas que puede adoptar.

80 Fig. 2.- Un corte por la línea II-II de la fig. 1. La plancha rectangular -1- puede ser de cualquier material, tal como chapa metálica, plástico moldeado u otro formando la superficie o pista de circulación -2-, que queda limitada por la aleta guía -3-, que según vemos en la figura 2, adopta forma angular, quedando en voladizo, algo separada de la superficie-2-.

85

En el lado interior de la aleta guía -3-, que dá hacia la pista -2-, están dispuestos unos salientes -4- aproximadamente semicirculares distanciados entre sí, los cuales -



90 pueden adoptar otras formas. La aleta guía -3- forma entre ella y la superficie o pista de circulación -2- una especie de ranura o canal guía -5- (figura 2).

95 Sobre la pista -2- vá un vehículo -6- libremente móvil. Se le dá cuerda, por ejemplo, a un mecanismo de resorte no representado, por medio de la llave -7-. Esta impulsión actúa sobre las ruedas -8- fijadas en el eje -9- moviendo al vehículo -6- en dirección de la flecha -10-. En la parte delantera e inferior del vehículo hay un muñon o resalte -11-, en forma de casquete, (aunque puede adoptar otra) que se desliza sobre la pista -2-, constituyendo un punto de apoyo del vehículo
100 -6-. En su lugar puede disponerse tambien, por ejemplo, una rueda delantera.

En el lado derecho del vehículo -6- visto en la - dirección de la marcha hay dispuesta una barra o varilla -12- que gira o bascula alrededor del eje -13-. Dicha barra o varilla
105 -12- lleva un vástago guía dispuesto aproximadamente vertical con respecto a la pista -2-. El extremo del vástago guía -14- que descansa sobre la pista -2-, está formado como cabeza cónica -15- con la punta del cono dirigida hacia arriba. Con esta cabeza -15- es con la que engrana el vástago guía -14-, en la
110 ranura de guía -5-, al alojarse dentro de ella parte de la cabeza.

El vehículo -6- colocado en la pista -2-, se mueve aproximadamente en línea recta, hasta que este movimiento - queda obstaculizado por tropezar el vástago guía -14-, con la
115 aleta guía -3-. La fuerza de impulsión del vástago -14-, que -



actua lateralmente sobre las ruedas -8-, obliga a efectuar un giro del vehículo -6- alrededor del punto de aplicación del -vástago -14-, en la aleta guia -3-, como eje giratorio. Este giro dura el tiempo que transcurre hasta que la fuerza de impulsión esta dirigida casi paralelamente con la aleta guia -3-.
120 El vehículo -6- se mueve, entonces, tanto tiempo, casi paralelamente a la aleta -3- de guia, hasta que el vástago guia -14- tropieza en uno de los salientes -4-. El vástago guia -14- se desliza a lo largo del borde de este saliente -4-, de modo que
125 el vehículo -6- obtiene una orientación de marcha hacia el interior de la pista -2- y se desprende el vástago guia -14-, de la aleta guia -3-. El vehículo se mueve entonces casi en linea recta, hasta que tropieza nuevamente en cualquier lugar con la aleta guia -5-. Con ello empieza de nuevo el desarrollo del ciclo de movimientos descritos.
130

Naturalmente, el invento no se limita al ejemplo de ejecución descrito. Especialmente se puede emplear cualquier otra impulsión en lugar de un mecanismo de resorte, tal como por ejemplo mediante un motorcito electrico a pilas. La plan-
135 cha de base puede estar hecha, por ejemplo, de materia plástica moldeada o no.

NOTA

En este Modelo de Utilidad se reivindican como no conocidos ni practicados en España, los siguientes puntos:

140 1.- Juguete rodante compuesto por un móvil con dos ruedas y un punto de apoyo inferior o tercera rueda, que se desliza sobre una superficie de circulación o pista, caracterizado



145 porque la citada superficie o pista se halla limitada precisa-
mente por una pletina o perfil de tal forma o modo dispuesto
que constituya una aleta en voladizo separada de la superficie
de deslizamiento, formandose entre esta aleta y dicha super-
ficie, una ranura o canal, según un plano horizontal, que se -
extiende por todo el dintorno de la pletina o perfil limitador
de la superficie de circulación, la aleta del cual actua de -
150 tope guia de un vástago guia situado a un lado del móvil y de-
lante del eje motriz; según la direccion de marcha, disponiendo
se el citado vástago solidario de una barra o varilla basculan-
te sobresaliendo por debajo de la base del movil, con una cabe-
za rozando la superficie de deslizamiento, al objeto de que tal
155 cabeza pueda introducirse parcialmente en la ranura o canal -
existente debajo de la aleta,

2.- Juguete rodante, caracterizado porque la ale-
ta en voladizo limitadora de la superficie o pista de circula-
ción, presenta de trecho en trecho unos salientes orientados
160 hacia adentro, destinados a que tropiece en ellos el vástago -
lateral con cabeza que posee el móvil, para desviarlo y obli-
garlo a dirigirse hacia el centro de la superficie o pista de
circulación. Y

3^a.- " JUGUETE RODANTE", de conformidad en un to-
do en lo esencial y fines industriales a lo descrito en la pre-
cedente memoria descriptiva, y gráficamente representada en los
165 dajuntos planos para su mejor comprensión.

Esta memoria consta de OCHO hojas escritas o meca

122694



- 8 -

nografiadas por una sola cara a dobl espacio en 167 líneas.

Valencia, 6 Junio, 1.966

Por autorización de la interesada.

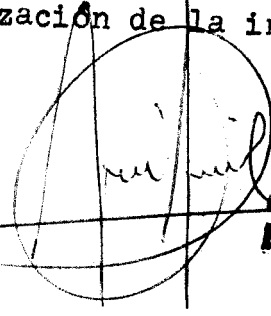

JOSE L. ...
P.P.



Fig.1

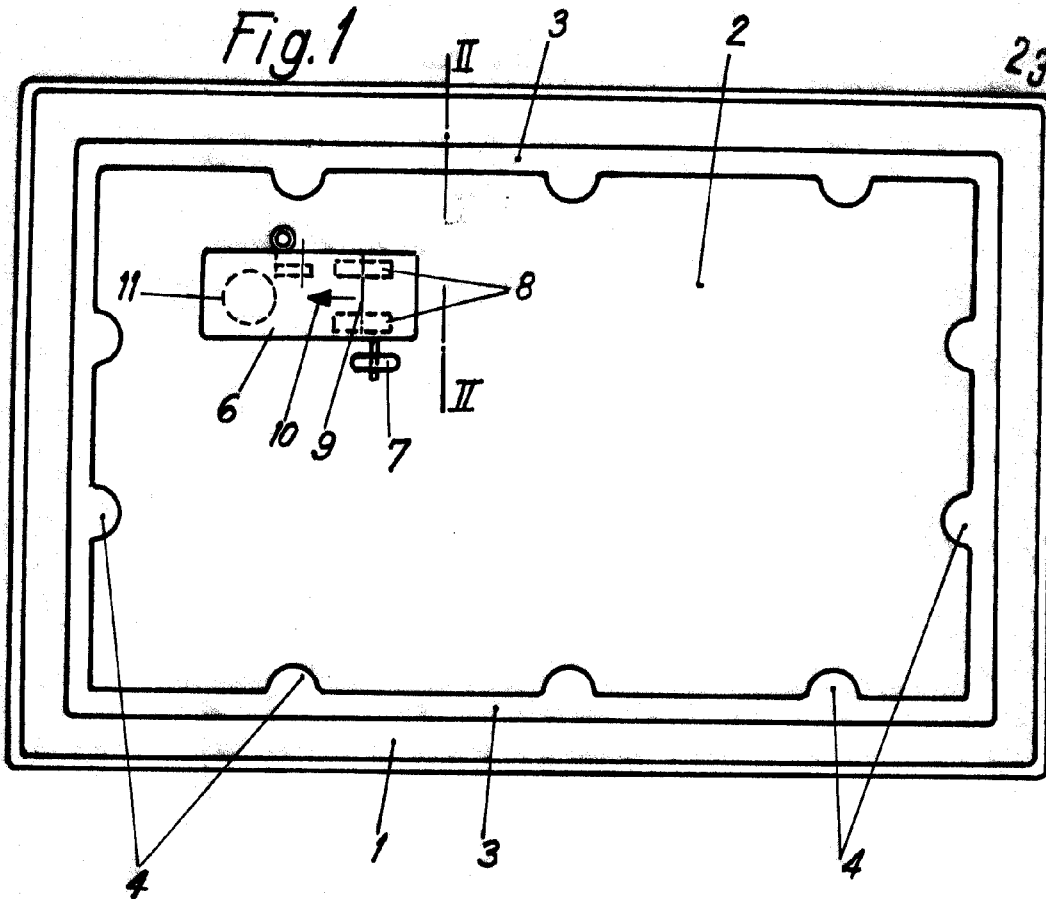
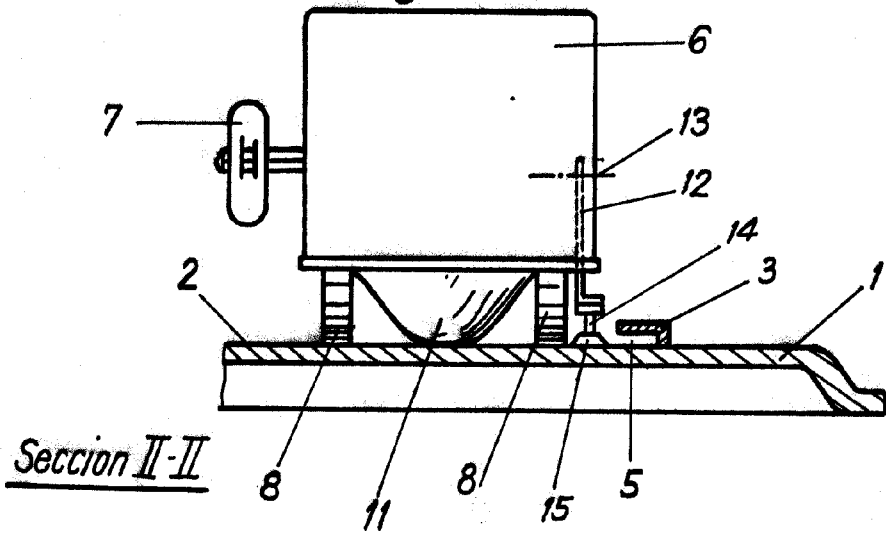


Fig.2



Escaló Variable
Valencia 6 de Junio 1966
P. R.

JOSE LOPEZ
P. R.