



122677

M O D E L O  
D E  
U T I L I D A D

a favor de Don Antonio RIFER SOLER, de nacionalidad española, residente en Barcelona, calle Marina, 223, por "DISPOSITIVO CORTADOR".

- . -

MEMORIA DESCRIPTIVA

La presente invención concierne a un dispositivo cortador que, gracias a sus especiales características constructivas y funcionales, proporciona resultados prácticos altamente eficientes, en diversas aplicaciones, para cortar distintos materiales, incluso de gran dureza, en forma rápida.

5. Concurriendo a sus ventajosos efectos, el dispositivo cortador se particulariza por el hecho de comprender una empuñadura hueca en cuyo interior está instalado un motor que mediante un tornillo sin fin soli-

10.

122677

1 JUN 1963



- dario de su eje, acciona una rueda provista en curvas opuestas de sendos tetones excéntricos y defasados a los que se articulan por mediación de respectivos orificios coliosos verticales sendas bielas adyacentes lateralmente y que, gracias a dicha articulación, adquieren movimientos de vaivén en sentidos opuestos, a cuyas bielas están acopladas amoviblemente sendas cuchillas yuxtapuestas lateralmente, una de las cuales presenta una espiga guiada en una abertura de corredera de la otra.
- 5.
10. Otra característica importante de la invención reside en el hecho de que las bielas, al objeto de acoplar a ellas las cuchillas, presentan sendos encajes exteriores en los que se aloja una placa que provista de una pestaña inferior, va montada en forma oscilante en la correspondiente biela por la acción de un pulsador, de manera que dicha pestaña puede encajar en una prevista en la hoja, manteniéndose elásticamente dicho encaje gracias a un muelle unido a la placa oscilante y a la biela.
- 15.
20. En los dibujos adjuntos se muestra un caso práctico de realización, que se cita a título de ejemplo no limitativo del alcance de la invención.
- En dichos dibujos, la figura 1 es un despiece en perspectiva del dispositivo; la figura 2 corresponde a un vista en perspectiva del propio dispositivo; las figuras 3 y 4 son sendos detalles en alzado lateral que permiten apreciar como se realiza el montaje de las cuchillas en la empuñadura y las figuras 5 y 6 son vis-
- 25.

122677



1 JUN 1950

tas en planta que demuestran el movimiento alternativo de las cuchillas.

- Esta realización comporta una empuñadura hueca -1- en el interior de la cual se encuentra el sistema motor, que puede ser eléctrico enchufable directamente a la red o alimentado por una batería o pila, como también de accionamiento neumático para determinados casos de uso, etc., el cual mediante un tornillo sin fin -3- oblicado en la extremidad de su eje -4- acciona una rueda -5- giratoria en torno de -5a- un saliente en ambos lados que apoyados en la caja visinfín-rueda que hace de cojinete) actúan como ejes estos salientes presenta en caras opuestas sendos tetones -6- y -7- con cabeza -6a- y -7a-, excéntricos y defasados, los que encajados en las aberturas colisas -8-, articulan las respectivas bielas -9- y -10-.

- A estas bielas se acoplan en forma recambiable otras tantas cuchillas -11- y -12- que participan por ello del movimiento de vaivén proporcionado a dichas bielas como es de ver por el motor -2- y a través de la transmisión formada por el tornillo sin fin -3-, la rueda -5- y las colisas -8-. Las cuchillas aludidas quedan juxtapuestas en el extremo libre opuesto a su acoplamiento al sistema mecánico que las mueve.

- El acoplamiento amovible de las cuchillas a las bielas tiene efecto con ayuda de dos placas -15- alojadas en respectivos entrantes -16- formados en las bielas, entrantes que presenta un resalto cilíndrico-17-

122677

1 JUN



que actúa de eje al que se articulan las placas -15- gracias a un orificio -18-. Estas placas ostentan una pestaña inferior lateral -19- susceptible de encajar en una muesca -20- de las cuchillas, que se introducen en los encajes -16- desplazándolas a lo largo de ellos y de modo que un diente oblicuo -21- de tales cuchillas se desliza sobre las pestañas -19- de las placas, pestañas que, gracias a la oscilación de las placas en cuestión, son fácilmente encajables en las respectivas muescas -20-, manteniéndose encajadas con ayuda de un resorte -22- que tiende a mantener levantadas las placas -15-, sobre las que puede actuar un pulsador -23- para hacerlas oscilar abajo y permitir el montaje y desmontaje de las cuchillas.

Como es de ver por lo expuesto, las cuchillas adquieren un desplazamiento sumamente rápido que permite el cortar diversos materiales incluso de elevada dureza, es muy poco tiempo y a base de un manejo muy sencillo del dispositivo, que por ello resulta muy práctico en una gran diversidad de aplicaciones.

Debe hacerse constar que serán independientes del objeto de la invención los detalles y características accesorias empleadas en su puesta en práctica y, en general, cuanto no altere la esencialidad de las siguientes reivindicaciones.

122677



N O T A

Se reivindica como objeto de este modelo de utilidad:-

5. 1. Dispositivo cortador, que se caracteriza por el hecho de comprender una empuñadura hueca en cuyo interior está instalado un sistema motor que mediante un tornillo sin fin solidario de su eje, acciona una rueda provista en sus caras opuestas de sendos tetones excéntricos y defasados a los que ubicados en respectivos orificios colisos verticales de unas piezas que actuan como sendas bielas planas adyacentes lateralmente y a las que se acoplan amoviblemente dos cuchillas igualmente adyacentes que, por la acción del motor y a través de la antedicha transmisión adquieren movimientos de vaivén opuestos, quedando vinculadas gracias a una espiga con cabeza que, 10. 15. previstas en una de ellas, encaja en una corredera formada en la otra.

20. 2. Dispositivo cortador, según la reivindicación 1, caracterizado por el hecho de que las bielas presentan sendos entrantes longitudinales en los que se alojan respectivas placas oscilantes, provistas cada una de ellas de una pestaña inferior lateral encajable en una muesca de las cuchillas, alojadas en los entrantes de las bielas, y portadoras de un diente de escape junto a la muesca, que facilita la introducción de las pestañas, que son 25. mantenidas encajadas gracias a un resorte que mantiene las

122677

1 JUN 1966



placas levantadas, sobre las que es susceptible de actuar un pulsador ubicado en el carenado u otro lugar adecuado determina el descenso de las placas para desencajar las pestañas en orden a la extracción de las cuchillas.

5.

3. Dispositivo cortador.

La presente memoria consta de seis hojas foliadas escritas a máquina por una sola cara.

Barcelona, 1<sup>o</sup> Junio de 1966

Antonio RIFER SOLER

p.a.

Fig. 1

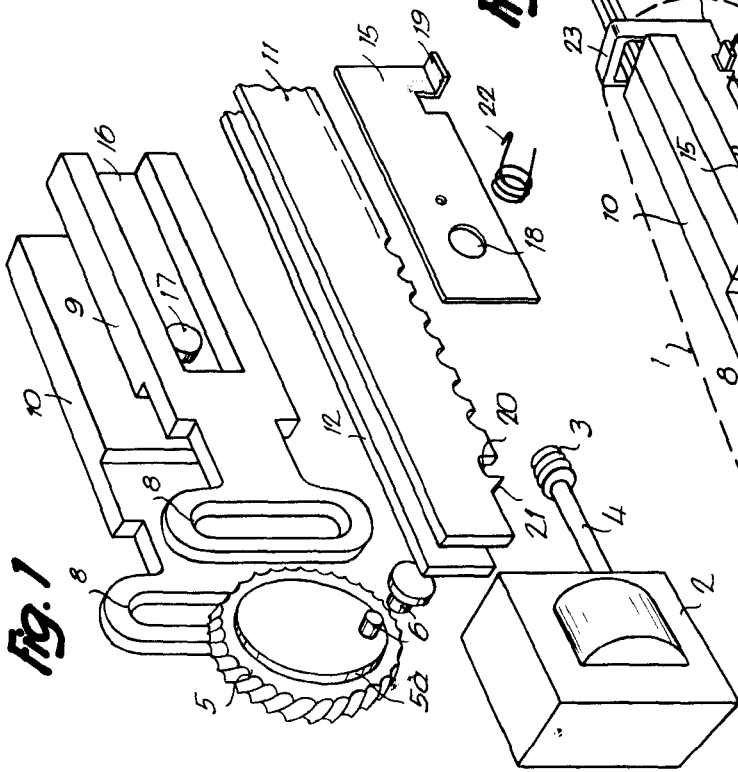


Fig. 2

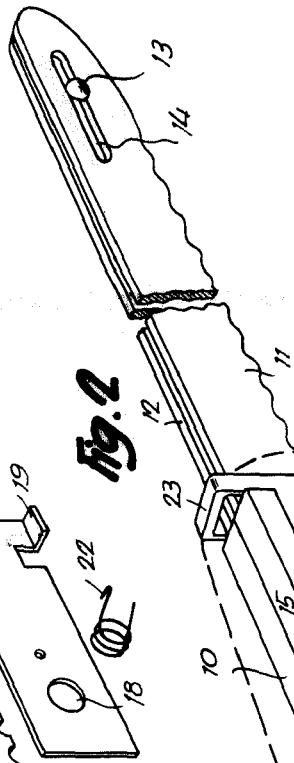


Fig. 3

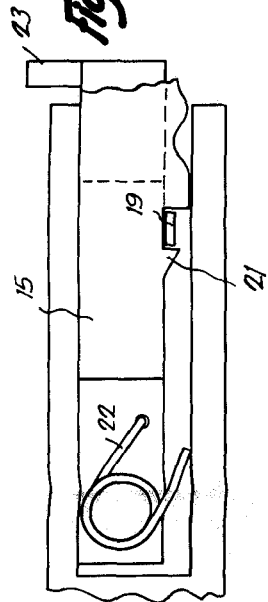


Fig. 4

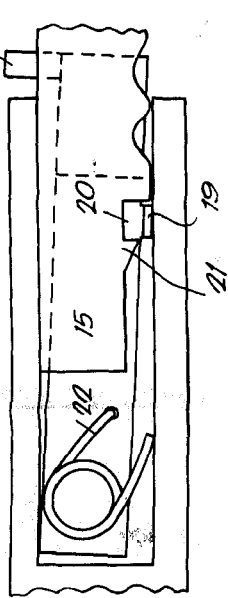


Fig. 5

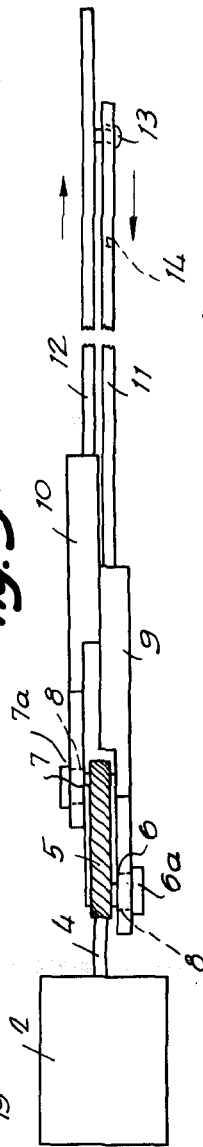
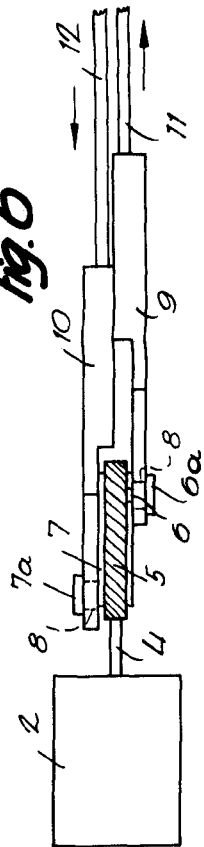


Fig. 6



Barcelona, JUN 1968  
 Antonio Rifer Soler  
 P.R.