

121625

M O D E L O
D E
U T I L I D A D

a favor de INDUSTRIAS SALINAS-SABAT, S.A., entidad española, domiciliada en Barcelona, Calle Balmes, 226 por "PRENDA INFANTIL".

- . -

MEMORIA DESCRIPTIVA

La presente invención se refiere a una prenda infantil, del tipo denominado "pelele", que presenta importantes ventajas con relación a las conocidas.

5. En efecto, y como es sabido, las prendas de la indicada clase están provistas de aberturas para su colocación en el cuerpo y portadoras de botones, cremalleras u otros elementos de cierre. Esta disposición presenta el inconveniente de que dicha colocación es engorrosa y molesta, a lo que debe añadirse que las operaciones para
10. cerrar dichas prendas, ya sea mediante los citados boto-

121625

25 APR



nes o con otros elementos, resultan tan ingratas como las necesarias para la colocación, principalmente porque todo ello debe realizarse conjuntamente con los constantes y bruscos movimientos que por su nerviosismo o deseos de jugar efectúan los niños de corta edad usuarios de las aludidas prendas.

5.

Estas importantes desventajas han sido soslayadas en forma plenamente satisfactoria con la prenda infantil tipo "pelele" objeto del presente modelo de utilidad que presenta la particularidad de no presentar más aberturas que las correspondientes a las mangas y al cuello, siendo esta última empleada para dar paso al cuerpo en orden a la colocación de la prenda.

10.

En la realización preferida de la invención, la prenda infantil en cuestión comprende dos piezas que, recortadas conforme al contorno del cuerpo y de las piernas, están unidas tubularmente por sus bordes, cuyas piezas llevan unida una pieza intermedia correspondiente a la región de entrepiernas, así como dos piezas vinculadas a los extremos de las perneras y que determinan alojamientos para los pies, próximas a cuyas piezas las perneras presentan sendos ceñidores. A las dos aludidas piezas principales va unida una tira elástica superior que remata la abertura del cuello y dos piezas unidas tubularmente, que determinan las mangas.

15.

20.

25.

La prenda confeccionada como se ha dicho no presenta botones ni cierre alguno, con lo que quedan suprimidas las molestias que representa el vestir a los niños

- 3 -
121625



con este tipo de prendas. Por otra parte, la especial disposición de las piezas componentes de la susodicha prenda prestan a la misma una elevada resistencia de modo que su duración es prácticamente ilimitada.

5. Los dibujos adjuntos muestran, a título de ejemplo, no limitativo del alcance de la presente invención, una forma preferida de llevarla a la práctica en representación esquemática.

10. En dichos dibujos, la figura 1 ilustra la prenda en despiece, y las figuras 2 y 3 permiten apreciarla respectivamente por delante y por detrás.

15. La prenda infantil que se describe comporta dos piezas iguales unidas tubularmente por sus bordes longitudinales y que comprenden una parte -1- apta para cubrir el cuerpo y dos porciones -2- constituyentes de las perneras.

20. A la parte media de las expresadas piezas se halla vinculada una pieza -3- correspondiente a la región de entrepiernas, en tanto que los extremos de las perneras -2- están cerrados por sendas piezas -4- que forman alojamientos para los pies. Las perneras en su parte inferior presentan respectivas cintas o ceñidores -5- anudables sobre los tobillos.

25. La extremidad superior de las piezas que cubren el cuerpo llevan unida una tira elástica -6-, que se ajusta al cuello, formando abertura por la que se coloca a la prenda.

El conjunto queda completado con dos piezas -7-

121625



que, cosidas tubularmente, forman las mangas, ventajosamente provistas de puños elásticos -8- ceñibles a las muñecas, cuyas mangas van unidas a las pieza que cubren el cuerpo y a la tira elástica -6-.

5. Como es de ver, esta prenda infantil resulta extraordinariamente práctica, ya que no presenta abertura frontal ni lateral alguna para su colocación, ni elemento alguno de cierre, tal como botones, broches, cremalleras, etc., lo que permite el vestir a los niños usuarios de tal prenda en forma muy sencilla y rápida introduciendo el cuerpo de los mismos por la abertura constitutiva del cuello.

10. Además de esta gran ventaja, la prenda infantil descrita presenta la de que por ser de constitución muy simple, su fabricación es sumamente rápida, en favor del coste de la misma.

15. Debe hacerse constar que serán independientes del objeto de la invención los detalles y características accesorias empleadas en su puesta en práctica y, en general, cuanto no altere la esencialidad de las siguientes reivindicaciones.

- . -

N O T A

Se reivindica como objeto del presente modelo de utilidad:

121625

25



5. 1. Prenda infantil, del tipo "pelele", que se caracteriza por el hecho de estar constituida de manera que es apta para cubrir enteramente el cuerpo, los brazos, las piernas y los pies, presentando una abertura correspondiente y ajustable al cuello, que permite la colocación de la prenda, sin otras aberturas ni elemento de cierre alguno, lo que posibilita el que dicha colocación se realice en forma sumamente sencilla y rápida.

10. 2. Prenda infantil, de acuerdo con la reivindicación anterior, caracterizada por el hecho de que comprende dos piezas principales iguales unidas tubularmente por sus bordes para cubrir el cuerpo y formando las perneras, que van cerradas por su extremo mediante sendas piezas, determinando alojamiento para los pies, cuyas perneras presentan sendos ceñidores constituidos por cintas anudables a las piernas, hallándose unida a las citadas piezas principales una pieza intermedia correspondiente a la región de entrepiernas, una tira superior elástica que remata la abertura o escote del cuello y dos piezas cosidas tubularmente que determinan las mangas.

20. 3. Prenda infantil.

Todo ello según queda descrito y reivindicado en la presente memoria que consta de seis hojas foliadas

121625

25 ABR 1966



escritas a máquina por una sola cara.

Barcelona, 25 de abril de 1966.

INDUSTRIAS SALINAS SABAT, S.A.

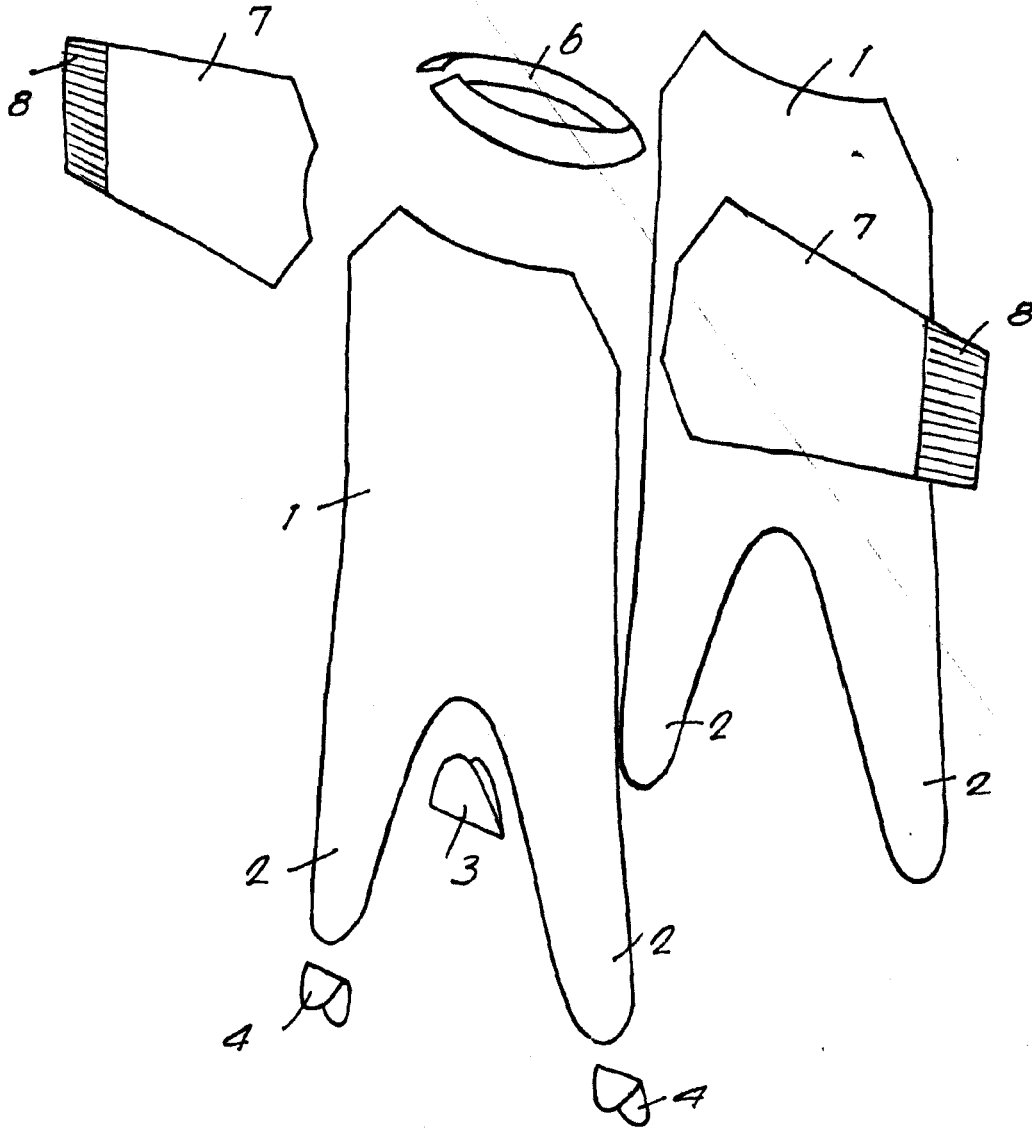
p.a.

121625

25 ABR 1925



Fig. 1



13571

Barcelona, 25 ABR 1925
Industrias Salinas-Sabat, S.A.
p.d.

13571

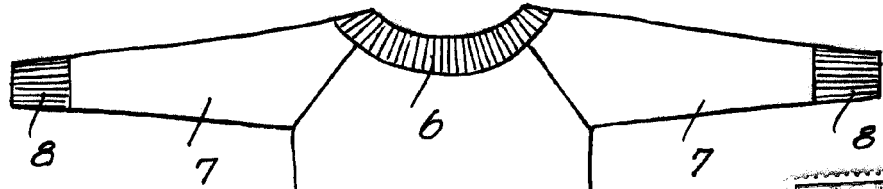
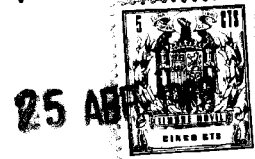


Fig. 2



121625

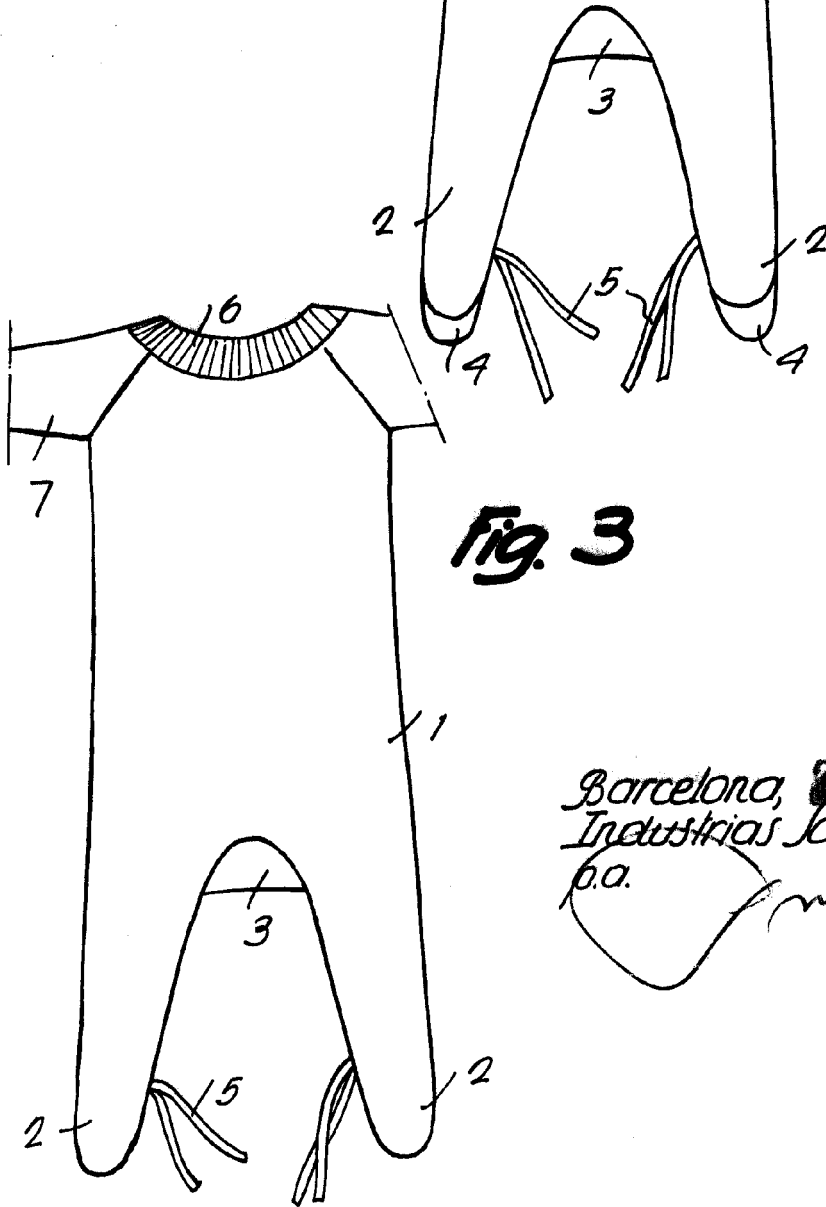


Fig. 3

Barcelona, 25 ABR 1957
Industrias Salinas-Sabat, S.A.
p.a. 