

121593 121593



121593

MEMORIA DESCRIPTIVA

correspondiente a la solicitud de concesión de un...

MODELO DE UTILIDAD

SOLICITANTE: Don RAMON MARTINEZ GUILLÉM, de nacionalidad española.

RESIDENCIA: IBI (Alicante), El Salvador, 12

ENUNCIADO: "ELEMENTO PARA CONSTRUCCIONES DIVERAS"

mc/mt

Prioridad: Patente n.º del



121593

1 La invención a que se refiere la presente Memoria consti-
tuye una novedad industrial con características y ventajas que la ha-
cen merecedora del privilegio de explotación exclusiva que por ella
se solicita, de acuerdo con las prescripciones del Estatuto vigente
5 sobre Propiedad Industrial de fecha 26 de julio de 1.929, texto refun-
dido publicado el 30 de abril de 1.930.

Como bien indica el enunciado, se trata de proteger en
este Modelo de Utilidad que se solicita un elemento para construccio-
nes diversas, según acoplamiento respectivo de una barra central so-
10 bre dos abrazaderas extremas vinculadas a un soporte, especialmente
destinado tal conjunto así formado a la construcción de cinchas o su-
perficie de asiento para sillones y, respaldos de tales muebles.

Incluso entre otros de los muchos campos de aplicación
de estos elementos para construcciones pueden perfectamente destinar-
15 se a la construcción de alfombrillas de baño, limpia barro, celosías
decorativas y otros nuevos usos que en atención a sus particulares
características puedan tener directa aplicación.

Concretamente en la industria de tapicería, y en aquella
intimamente relacionada con esta como es la de fabricación y montaje
20 de cinchas o tiras sustentadoras son utilizadas en la actualidad co-
mo materias primas tanto el cuero de naturaleza netamente inelás-
tica como las cintas que en su fase de textura incorporan hilos elás-
ticos.- También vienen siendo utilizados de siempre elementos de fle-
je metálicos que bien sea en disposición paralela o en distribución
25 entrecruzadas determinan tanto superficies de asiento vistqs, como
soportes para una ulterior operación de montaje del consiguiente cuer-
po blando y el tapizado final.

Precisamente en aquellos fabricados cuyo uso no requiere
de cobertura alguna o sea los denominados enrejillados de cincha, ma-
30 carrón plástico, fleje metálico etc., el solicitante a fin de obviar

121593



1 las complejas manipulaciones a que han de ser sometidos estos elemen-
tos, hasta su final instalación ha estudiado un conjunto de piezas
faciles de obtener mediante soplado, inyección u operación análoga,
todas las cuales una vez ensartadas en el soporte correspondiente y,
5 relacionadas a través de barras centrales forman superficies aptas
para ser utilizadas en cualquiera de las aplicaciones antes enumera-
das, entre las que destaca la construcción de superficies de asiento
o apoyo para muebles.

Este nuevo tipo de construcción queda constituido median-
10 te abrazaderas en oposición huecas o enteramente macizas que compren-
den la provisión de un muñón radial, disponiéndose tendida entre di-
chas abrazaderas una barra fundamentalmente hueca que recibe en sus
extremos el acoplamiento de los muñones radiales de estas últimas.-
La forma de unión entre los muñones y los extremos de la barra se re-
15 suelve mediante órganos de retención auxiliares que permitan una even-
tual extracción o, puntos directos de soldadura, hallándose estos gru-
pos de abrazaderas dispuestos sobre el bastidor de soporte que discu-
rre por el interior de su perforación longitudinal.

En una ulterior característica como elemento separador
20 entre pares de abrazaderas adyacentes se dispondran casquillos, que
incluso podrán ir decorados con colores o dibujos distintos a los de
la abrazadera y barras, con lo que resulta un asiento o respaldo no-
tablemente vistoso y original.

Según la constitución de las piezas descritas, los muñones
25 radiales de cada abrazadera se ocluyen dentro de la parte extrema de
cada barra hueca, entonces, utilizando un órgano de retención que ase-
gure más el acoplamiento realizado, tal como un remache, pasador etc.
queda dispuesto un conjunto que se hace pasar merced al orificio lon-
gitudinal de las propias abrazaderas por los brazos del bastidor en
30 que se instala.- En sucesivas operaciones iguales a la antedicha van

121593



1 montándose nuevos elementos hasta obtener el soporte que se desee según las dimensiones del mueble, uso etc.

5 Como detalle de realización práctica de la idea expuesta se ha confeccionado a título explicativo y sin caracter restrictivo alguno una lámina única de dibujos en la que se representan las piezas constitutivas de esta nueva construcción, en dos vistas.

10 La figura 1ª se refiere a una sección longitudinal de las partes componentes.- Las piezas abrazadera -1- -2- con sus orificios pasantes -3- -4- tienen previstos en un punto radial de su superficie muñones -5- -6- entre los cuales se dispone tendida una barra fundamentalmente hueca -7- receptora por sus extremos de los muñones radiales -5- -6- de cada abrazadera.- Se observa que como elemento auxiliar para reforzar la unión entre el final de la barra y su muñón receptor se instalan unos pasadores u órganos analógicos -8- -9- que
15 los atraviesan.

En la figura 2ª se representa la planta de una serie de piezas ya montadas sobre el bastidor soporte.

20 Se aprecia que las abrazaderas -1- -2- reciben mediante los muñones radiales -5- -6- a una barra -7- hueca, fortaleciendo esta unión entre partes acopladas órganos retentores -8- -9-.

25 Estos conjuntos de abrazaderas con sus correspondientes barras centrales que las relacionan se encuentran separadas en aquellos casos que pueda convenir la independencia entre cada grupo, con la subsiguiente creación de espacios entre barra, a través de casquillos -10- -11- que se interponen entre cada dos abrazaderas adyacentes.- Estos conjuntos de abrazaderas y casquillos quedan dispuestos sobre un bastidor de soporte -12- cuyos brazos ensartan las repetidas piezas, situándolas convenientemente en una extensión de superficie, a través de topes (no representados) que pueden constituir resaltos,
30 o tornillos sitos sobre cada brazo.



121593

1 En el campo industrial la realización a que se contrae la presente solicitud ofrece una serie decisiva de ventajas.- Sin duda si comparamos las características de cada pieza, y su sencillez de montaje con los tipos usuales, de inmediato se llega a la conclusión de que esta concepción ~~senstituye~~ constituye una verdadera innovación.

5 El proceso de elaboración además de las ventajas antes expuestas, no requiere de una mecanización posterior toda vez que una vez se han inyectado las partes de que se compone cada conjunto, resultan dispuestas para su aplicación.

10 Finalmente, en el sector comercial, con la variedad e independencia de cada parte, cabe en todo momento ofrecer al público consumidor una gama de fabricados tal que satisface los gustos más exigentes.- Si unimos a esto el hecho de que el recambio de cualquier pieza puede llevarlo a efecto el mismo usuario sin la presencia de operario especializado alguno resulta que este tipo de construcción, reviste una utilidad práctica singular, por el beneficio o efecto nuevo que aporta a la función a que se destina.

15 Hecha la descripción precedente es necesario añadir que los detalles de realización de la idea expuesta, pueden variar sin que por ello cambie la esencia de la invención que es la que se desprende de los párrafos que anteceden y lo que reivindica en la siguiente

N O T A

20 En resumen: El Modelo de Utilidad que se solicita ha de recaer sobre las reivindicaciones siguientes:

25 1ª.- **ELEMENTO PARA CONSTRUCCIONES DIVERSAS** caracterizado esencialmente porque está constituido mediante sendas abrazaderas en oposición que comprenden la provisión de un muñón radial, disponiéndose tendida entre dichas abrazaderas una barra fundamentalmente hueca que recibe en sus extremos el acoplamiento de los muñones radiales

30 de estas últimas, con auxilio de órganos de retención, con la parti-

121593

-9



1

cularidad de que dichas abrazaderas quedan dispuestas sobre un bastidor de soporte.

5

2ª.- Se reivindica por último como objeto sobre el que ha de recaer el Modelo de Utilidad que se solicita "ELEMENTO PARA CONSTRUCCIONES DIVERSAS".

10

Todo tal y como queda descrito y reivindicado en la presente Memoria que consta de seis hojas escritas a máquina por una sola cara y dibujos que se acompañan.

Madrid, 9 de Mayo de 1.966

BERNARDO UNGRIA
P.P.

15

20

25

30

121593



fig. 1ª

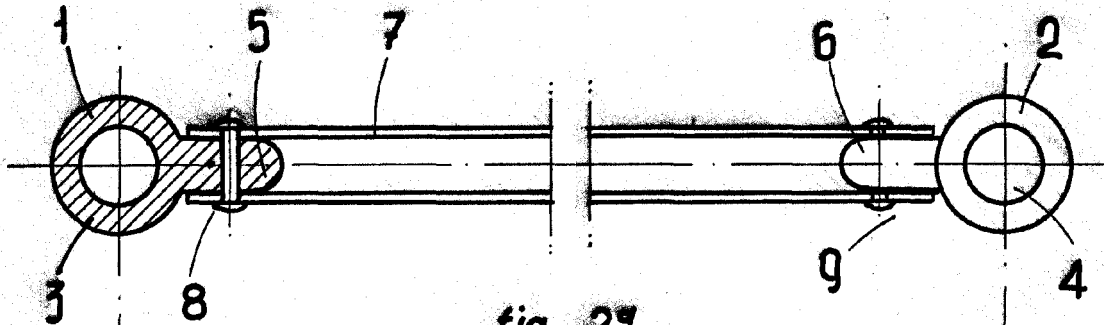
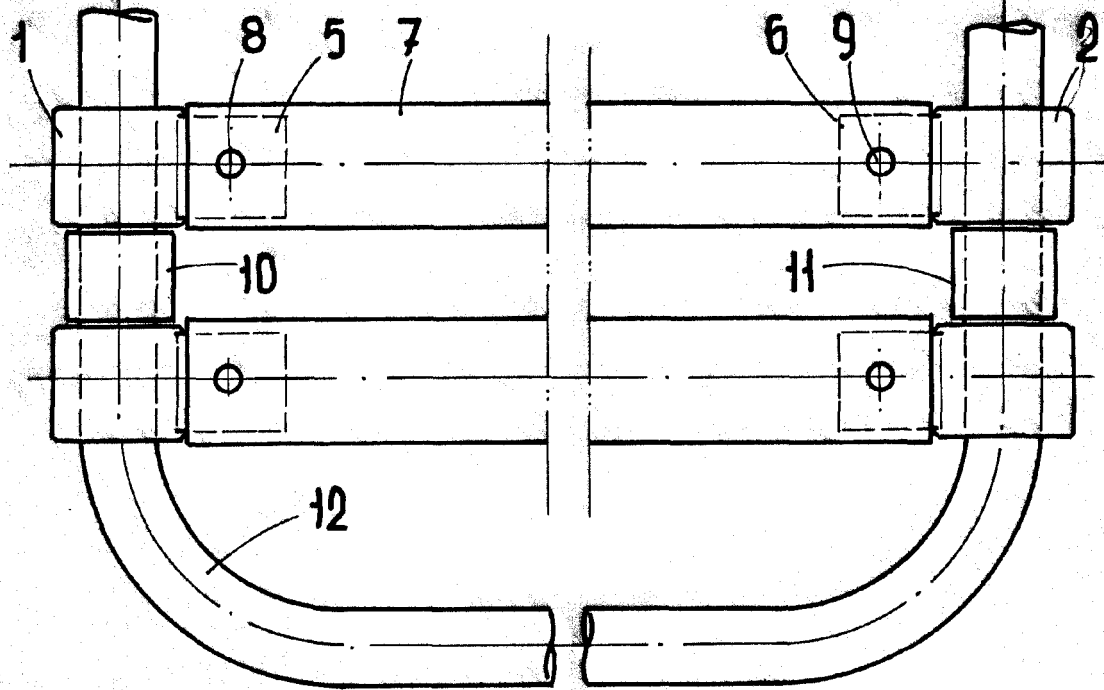


fig. 2ª



ESCALA VARIABLE

Madrid, 9 de Mayo de 1966

BERNARDO UNGRIA

P.P.