



especialmente estudiado para aquellos casos en que se precisa que el tapón obture la boca del frasco, con posibilidad de -
taparlo y destaparlo para cargar el contenido, precisando a
10 la vez actuar de vertedor para el sucesivo uso de dicho con-
tenido, o sea, concretamente para los casos en que se precisa
de una doble obturación.

Una de las propiedades utilitarias de este nue-
vo tapón reside en la absoluta hermeticidad del cierre que se
15 logra, lo cual es de gran interés cuando el contenido del fras-
co puede manchar o es susceptible de evaporarse.

Otra de las ventajas que tambien posee este ta-
pón es la de que puede actuar de vertedor, dado que una vez
abierta la tapa, al dejar destapado el conducto del pequeño
20 cuello, que posee, el líquido puede hacerse salir como pulve-
rizado, con solo apretar el frasco, si se trata de un frasco
de plástico flexible, con la particularidad de abarcar el -
chorro una gran extensión de superficie sobre la que se vier-
ta.

25 Con el fin de facilitar la comprensión de la
descripción general que vamos a efectuar a continuación, nos
auxiliaremos de una lámina de dibujos que nos muestra un ejem-
plo de realización de uno de estos tapones, el cual conviene
interpretar en su mas amplio sentido.

30 Los mencionados dibujos representan en sus fi-
guras como sigue:

Fig. 1.- Sección vertical del tapón, separado
del cuello del frasco y en la posición de abierto.

Fig. 2.- Sección vertical del tapón, acoplado



35 al cuello del frasco y en posición de cerrado.

Fig. 3.- Vista lateral en alzado del tapón.

Refiriendonos pues a las citadas figuras, vemos que el tapón representado en ellas como ejemplo consta de las partes que se detallan a continuación:

40 Comprende una cápsula cilíndrica -1- dotada interiormente de espiras de rosca -2- para su roscado al cuello -3- del frasco, que no se representa en el dibujo, puesto que puede adoptar cualquier forma.

45 El tabique que cierra la parte superior de la cápsula -1-, dispone de un arrugamiento que conforma un profundo canal circular -4-, que rodea una meseta, en cuyo centro existe un cuello o boquilla -5-, con un orificio -6-, preferentemente de boca avellanada, siendo de notar también un nervio circular -7- que configura junto a él y exteriormente un escalón -8-.

50

De un lado de la cápsula -1- nace una cinta -9- que, en su otro extremo, se une a una tapa -10-, en forma de cápsula, de manera que dicha tapa puede moverse articuladamente. En esta segunda cápsula o tapa -10-, hay que señalar la existencia en su interior y partiendo del tabique horizontal, un cuello cilíndrico -11-, en cuyo centro dispone de un vástago -12-, siendo -13- una pestaña para facilitar el desmontado de la tapa -10-.

55

60 Como puede verse en la figura 2, una vez rosca da la cápsula -1- al cuello -3- del frasco, (después del llenado del mismo), si abatimos la tapa -10-, sobre la cápsula -1-, el vástago -12- penetrará primero en el orificio -6-, -



65 sirviendo ya de guía al cuello -11-, para que acople y se ajuste sobre la boquilla -5-, de manera que dicha tapa cierra herméticamente al vertedor, evitando cualquier derrame mientras que el borde de la referida tapa -10- se apoya y hace tope sobre el escalón -8-.

70 Si estando la tapa -10- destapada en la posición de la figura 1, apretamos el frasco de plástico, el líquido - saldrá como pulverizado por el orificio -6- de la boquilla -5-, abarcando una relativa gran extensión el chorro lanzado.

75 El tapón que se ha descrito y representado como ejemplo, se fabricará preferentemente de plástico, pudiendo aplicarse a frascos también de plástico, o de otra materia, - siendo posible que se fabrique en variedad de formas y tamaños y con aquellas variaciones intrascendentes en sus funciones, que se crea convenientes.

N O T A

80 Los puntos no conocidos ni practicados en España que se reivindican en este Modelo de Utilidad, son:

85 1.- Tapón automático, compuesto por una cápsula cilíndrica con espiras de rosca, caracterizado porque el tabique horizontal que cierra el extremo superior de la citada cápsula tiene practicado a modo de un arrugamiento hacia el interior, que dá lugar a la formación de un profundo canal circular, el cual rodea a una meseta, de cuyo centro emerge un pequeño cuello perforado axialmente, a modo de boquilla vertedora, disponiendo también dicho tabique horizontal de un nervio circular que conforma exteriormente junto a él un canal.

90 2.- Tapón automático en el que la cápsula citada

121484

- 5 -



95 en la precedente reivindicación lleva lateralmente una cinta a cuyo extremo vá solidariamente unida otra cápsula que actuará de tapa, la cual dispone en la cara interna de su tabique superior, de un cuello cilíndrico y en su centro de un largo vástago, de manera que al abatir la tapa sobre la cápsula o tapón el vástago penetra en el orificio de la boquilla vertedera, obturándola, mientras que el cuello que lo circunda se acopla y ajusta alrededor del cuerpo de la mencionada boquilla, contribuyendo al cierre hermético. Y

100

3.- "TAPON AUTOMATICO", de conformidad en un todo en lo esencial y fines industriales a lo descrito en la precedente memoria descriptiva, y gráficamente representada en los adjuntos planos para su mejor comprensión.

Esta memoria consta de CINCO hojas escritas o mecanografiadas por una sola cara a doble espacio en 103 líneas.

Madrid, MAY 1966

Por autorización del interesado

121484

Fig 1

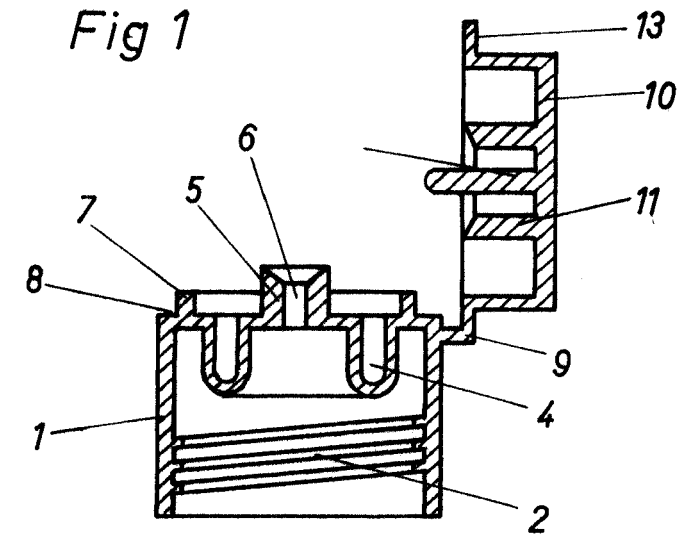


Fig 2

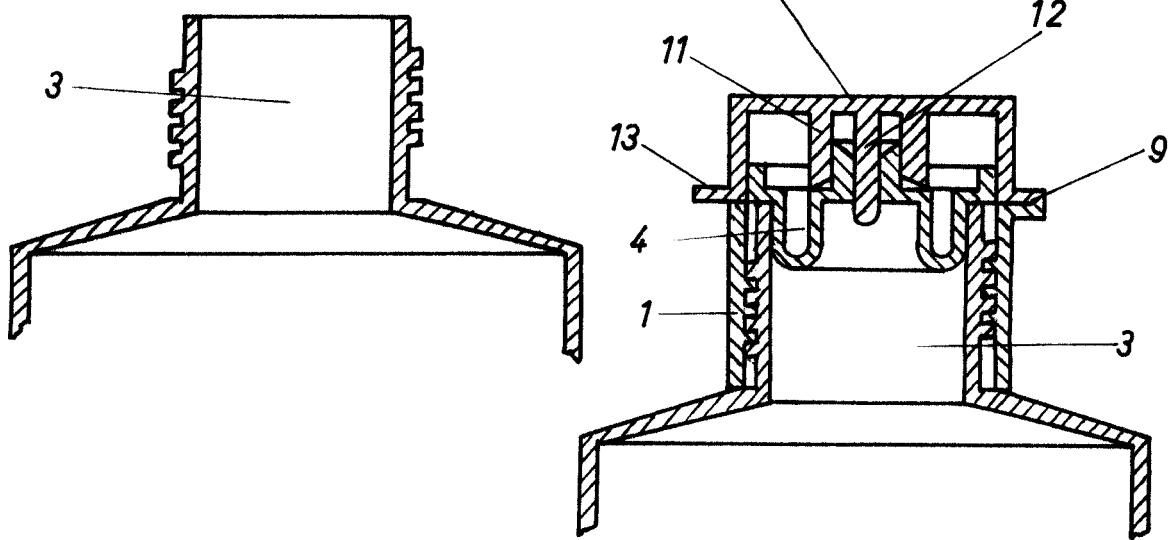
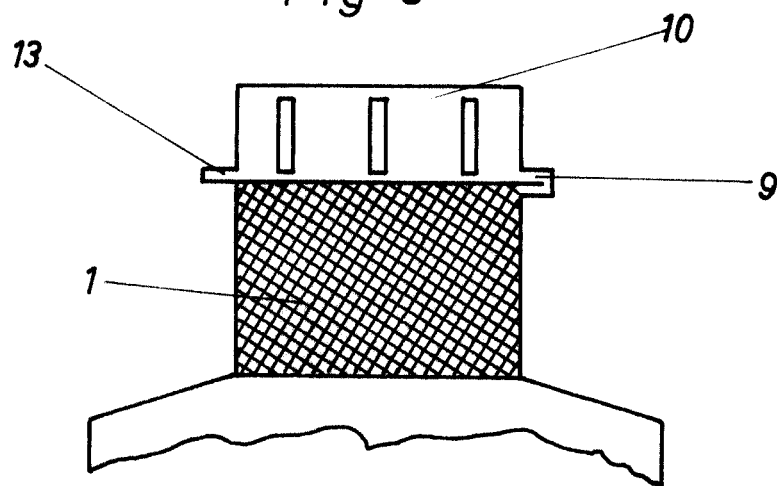


Fig 3



ESCALA VARIABLE