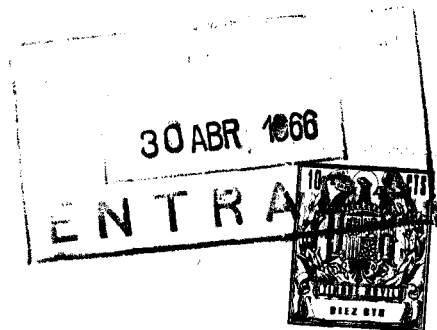


121465



121465

M O D E L O D E U T I L I D A D

por "UN ASIDERO PERFECCIONADO", a favor de la firma Materiales para la Industria, S.A. (M.I.N.S.A.), de nacionalidad española, residente en Barcelona, Via Augusta, nº 105.-- - - - -

M E M O R I A D E S C R I P T I V A

5 El presente Modelo de Utilidad hace referencia a un asidero perfeccionado, mediante el cual se incorpora a los tiradores de puertas de la índole de que vamos a tratar, un elemento de seguridad a modo de cerradura a llave, lo que constituye la novedad inédita en los asideros de muebles frigoríficos, en particular, los de tipo industrial.

10 Los muebles frigoríficos a que se hace mención, son concretamente las vitrinas o aparadores mixtos de exposición y almacenaje, circunstancia que justifica la necesidad de cerrar el mueble con garantías de inviolabilidad durante las horas de inacción comercial.

15 El perfeccionamiento consiste en habilitar una cerradura de seguridad, comprendida en el propio cuerpo del tirador de la puerta, que experimenta en uno de los puntales del arco natural que forma en su condición de asidero, en el mismo linde de los dos bordes de la tapa y de la caja del mueble vitri-



121465

Siendo la particularidad expuesta apreciable mayormente en cuanto a la estructura del asidero, se representa en el gráfico adjunto, un ejemplo de realización, con cuya referencia, se describe seguidamente para su mejor comprensión.

5 En el plano: la Fig. 1, dibuja el asidero visto en planta, lo que equivale a su aspecto frontal. La Fig. 2, repite el dibujo del asidero viéndolo en alzado lateral, o sea, en ángulo de 90° respecto a la visión anterior.

10 En líneas generales, el tirador, es un cuerpo lineal -5-, cuya sección de perfil en "U" se indica en la Fig. 1, de regular longitud, con la cara superior o visible ligeramente inclinada hacia el exterior, y formando el puente con la marcada oblicuidad del brazo -6-, que se dibuja en la parte superior, mientras que se relega al brazo inferior el notable aumento de
15 volúmen que representa la presencia de la caja -7- de la cerradura. Dicha caja, se prolonga excéntricamente por uno solo de los lados, en la proporción adecuada para alcanzar el límite o borde de la puerta-tapadera, siguiendo con su cara superior, la misma inclinación en bisel que domina en la barra central
20 del tirador.

En la Fig. 3, se representa la planta de la caja de cerradura, vista por su cara inferior o interna. En el interior de la misma se observa la presencia de un casquillo cilíndrico -8- solidarizado a las paredes, estando destinado a recibir en
25 él, al bombillo -9- del mecanismo de cierre. La colocación de éste, se establece gráficamente en la Fig. 4, que es un corte seccional en alzado correspondiente al nivel señalado por M-
N- en la Fig. 1, efectuando su penetración por la abertura circular -10-, que es visible en todos los diseños, utilizando
30 como pestillo, por su vinculación de eje cuadrangular, en el extremo del indicado bombillo, a una pieza basculante -11-, con una típica forma de garfio, que se dibuja desglosada y trazo

121465



fuerte sobre la Fig. 3, al igual que en línea de puntos, dentro de ella, en el lugar de su montaje y emplazamiento, así como en posición activa en la Fig. 4, enlazada alrededor del diente -12- de recepción y engranaje, comprendiéndose que la acción directa de la llave (sólo señalada) de la cerradura, puede dejar abierto el pestillo estabilizado en la situación indicada por la línea de trazos, para que quede expedita la abertura del mueble con solo tirar del asidero, lo mismo que ocurre con todas las cámaras congeladoras, desprovistas de tal dispositivo de seguridad.

Descrito suficientemente el objeto de la invención es de hacer notar que al ser llevado a la práctica, podrán variar las formas, dimensiones, proporciones y disposición de los distintos elementos, así como los materiales utilizados, sin que por ello se altere, ni modifique, su esencialidad.

- N O T A -

Se reivindica como objeto del presente Modelo de Utilidad:

1ª.- Un asidero perfeccionado, que se caracteriza por constituir un tirador para puertas de mueble frigorífico, que presenta la particularidad de formar un largo puente longitudinal en el que uno de sus dos brazos, es la prolongación normal y rectilínea de su cuerpo, mientras que, el brazo opuesto, aumenta notablemente su volumen desviándose además excéntricamente en ángulo recto, para componer un cuerpo colateral en uno de los lados.

2ª.- El propio asidero perfeccionado, según la reivindicación 1ª, que se caracteriza por comprender en uno de los brazos del puente, que es el de mayor tamaño, la incorporación de un dispositivo de cierre accionado a llave, presidido por un pestillo giratorio en forma de gancho de enlace, que dentro de la propia caja de cerradura engrana con el diente receptor del cierre, por hallarse solidarizado al mismo borde

121465



de la caja en el punto de contacto marginal con la tapa o
puerta del mueble.

3º.- UN ASIDERO PERFECCIONADO.-

Madrid, 30 de Abril de 1966.-

[Handwritten signature]

121.465

121465

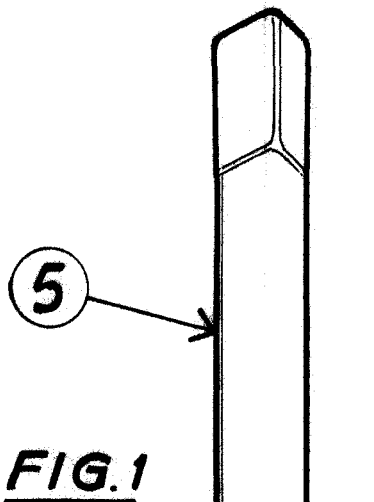


FIG. 1

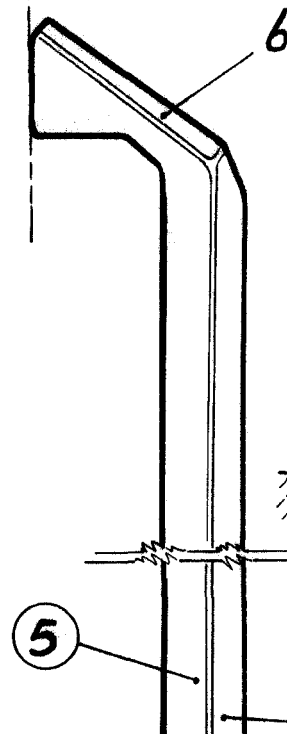


FIG. 2

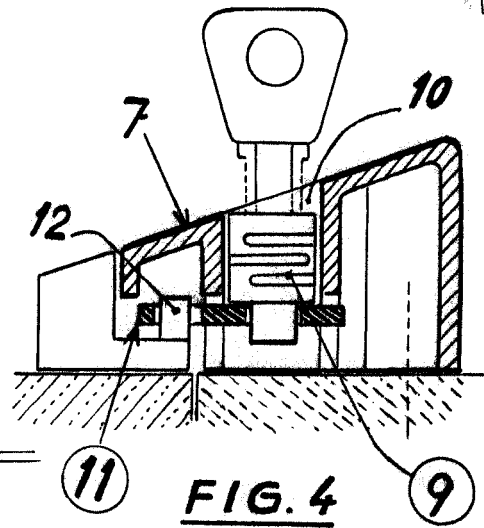
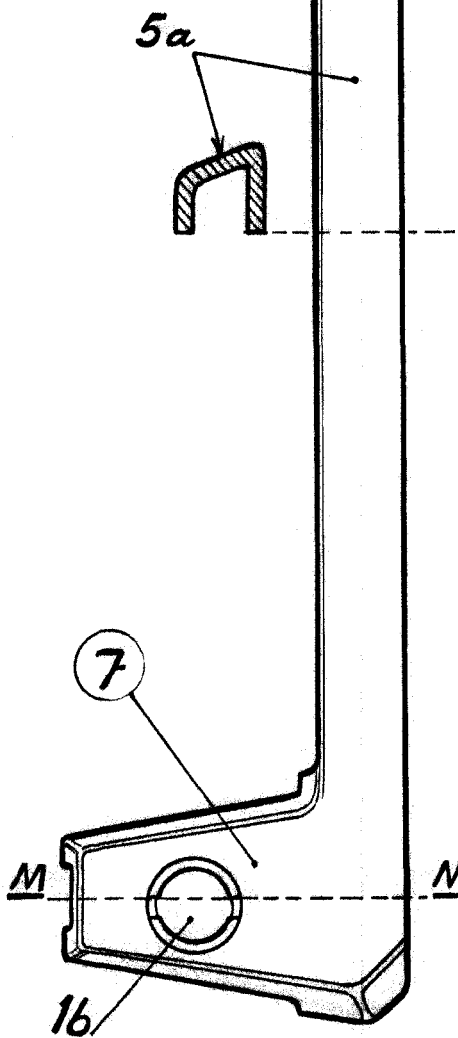


FIG. 4

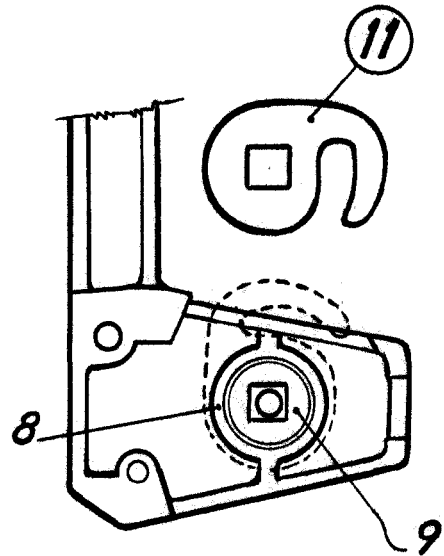
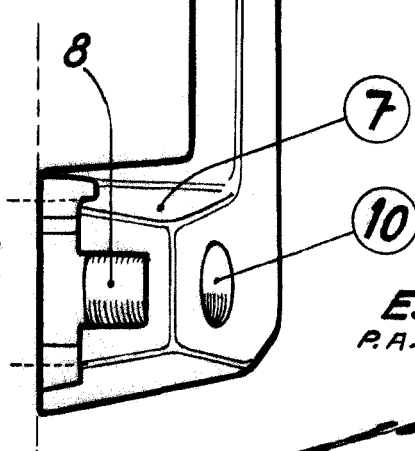


FIG. 3



Escala variable
P.A. Fernando Peraire

[Handwritten signature]