

121462

30



121462

M O D E L O   D E   U T I L I D A D

por   V E I N T E   años

en España, a favor de la firma AGROMAN, Empresa Constructora, S.A., de nacionalidad española, residente en MADRID, Plaza de Tirso de Molina nº 5, cuya Patente se refiere a:

" PIEZA DE RETENCION PARA ENCOFRADOS "

+o-o-o-o-o-o-o-o-o-o-o-o-o-o-o-o-

M E M O R I A   D E S C R I P T I V A

- - - - -

El Modelo se refiere, conforme indica su enunciado, a una grapa de enlace y retención para unidades metálicas perfiladas integrantes de encofrados, en particular para encofrados de bovedas.

- 5.- El Modelo, más concretamente, ha sido concebido para formar encofrados a partir de perfiles metálicos de sección en "C" ó semejantes en los que sus alas están sensiblemente inclinadas en sentido de aproximación manteniendo plana su base. Merced a ésta inclinación de las alas cuando los perfiles se adaptan lateralmente, uno a continuación de otro, las bases de los perfiles forman una superficie curvilínea capacitada para el moldeo por ejemplo de una superficie curva.
- 10.-

En este caso la sustentación y reciproca retención de los

121462



distintos perfiles que integran el encofrado presenta ciertas dificultades y exige el empleo de disposiciones especiales de complicada y costosa realización.

- 5.- El Modelo tiene como finalidad primordial, y esto a título de nuevo resultado industrial, el proporcionar una pieza de retención de los distintos perfiles integrantes del encofrado, cuya pieza es de fácil construcción y manejo por lo que puede ser adaptada y desmontarse con facilidad y que además, por su sencillez, puede fabricarse dentro de una manufactura relativamente económica.
- 10.-

La pieza de retención propuesta por el Modelo está formada por una placa resistente, por ejemplo un palastro, con un extremo desviado formando ángulo con el plano normal de la pieza.

- 15.- El extremo opuesto presenta una ligera desviación, formando escalón con altura suficiente para poder montar sobre el ala de un perfil angular, por ejemplo de sección en "L" ó "T", que actúa como órgano de soporte para los perfiles que forman la superficie de trabajo del encofrado.

- 20.- La propia pieza de retención cuenta, por lo menos con dos enganches opuestos dispuestos transversalmente sobre uno de los planos normales de la pieza, y separados de ésta convenientemente a fin de poder situar entre dicha pieza y sus enganches los bordes desviados de los perfiles que se agrupan, manteniendolos sujetos contra el perfil de soporte.

- 25.- Una idea más completa del objeto que constituye este Modelo la proporciona la descripción siguiente al hacer referencia a los dibujos que a esta Memoria se acompañan, en los que de manera un tanto esquemática y exclusivamente por vía de ejemplo, se representan los conjuntos y detalles más características de la idea del

121462



invento, al hacer referencia a un posible caso de realización práctica.

En los dibujos:

5.- La figura 1ª.- corresponde a una vista en perspectiva de una pieza de retención del tipo propuesto por el invento. Se aprecia por esta figura su especial configuración así como los enganches epuestos que dicha pieza comporta solidariamente.

10.- La figura 2ª.- presenta un caso de realización y montaje de un encofrado a partir de perfiles de sección en "C" con sus alas ligeramente desviadas en sentido de aproximación. Este mismo perfil tiene desviados ángularmente y en sentidos opuestos los bordes de sus alas, formando sendas pestañas longitudinales, por las que toman apoyo sobre un perfil de soporte.

15.- La pieza de retención, que aparece transversalmente seccionada efectua el enlace o sujeción entre cada par de perfiles en "C" y simultaneamente los retiene al soporte ángular sobre el que descansan. En el caso mástrado , este soporte es recto y está formado por un perfil ángular. Este soporte recto da lugar a la formación de un encofrado recto, sin embargo cuando se trata de encofrar una superficie curva, el soporte presentara la curvatura deseada para que al apoyar sobre el los perfiles en "C", estos formen una superficie de encofrado igualmente curvada.

25.- La figura 3ª.- corresponde a una vista lateral, con sección longitudinal, de un encofrado formado de acuerdo con las normas recomendadas por el invento. El caso representado muestra un soporte, para los elementos de sección en "C", formado por un perfil de "I", que permite retener por ambos lados de éste soporte y mediante grapas los elementos que forman la superficie del encofrado.

121462



La figura 4ª.- corresponde a una vista, en planta inferior del mismo caso de realización presentado en la figura 3ª.-

5.- Comentando estos dibujos, se hace la aclaración de que, mediante el número -1- se señalan los perfiles "C" que se acoplan lateralmente para formar la superficie del encofrado, siendo -2- el perfil de soporte en el que descansan las unidades -1- las cuales son retenidas entre si mediante los brazos -3- -4- de la grapa o pieza de retención -5-. Estos brazos se proyectan en sentidos diametralmente opuestos y se superponen a las pestañas inmediatas de cada par de perfiles "C", reteniendolas.

10.- El número -5- señala el cuerpo de la grapa, formada por una placa ó palastre grueso, que tiene un extremo -6- ángulosamente desviado para facilitar el montaje y desplazamiento de la pieza.

15.- El extremo opuesto -7- posee una ligera desviación que, actúa a modo de cerrojo superponiendose a la pestaña de asiento del soporte -8-.

En la figura 4ª.- se muestra, mediante líneas de trazos la posición inicial de la grapa para efectuar su montaje.

20.- Descrita convenientemente la naturaleza del Modelo, como asimismo la forma de poderlo llevar a la práctica para convertirlo en una realidad industrializable, se hace constar que en el mismo, serán susceptibles de introducir todas aquellas modificaciones de detalle que las circunstancias y la práctica pudieran aconsejar, siempre y cuando que con las variantes que se introduzcan, no se cambie, altere o modifique la esencialidad del objeto descrito.

N O T A

Se declara como de propiedad y novedad para todo el territorio español el contenido de las siguientes.

121462



REIVINDICACIONES

1ª.- "Pieza de retención para encofrados", que está formada por una placa con un extremo ángularmente desviado creando un saliente de accionamiento, presentando en su extremo opuesto una doble desviación formando un escalón de ajuste con un soporte sobre el que descansan una pluralidad de perfiles adaptados colateralmente que forman el encofrado.

2ª.- " Pieza de retención para encofrados ", formada por una placa o palastro, según nota primera que se caracteriza por contar solidariamente en su plano superior y por su sector central con dos apéndices o enganches opuestos que se adaptan sobre el borde desviado de las alas de los perfiles que forman el encofrado reteniéndolos e inmovilizándolos sobre el perfil que los soporta.

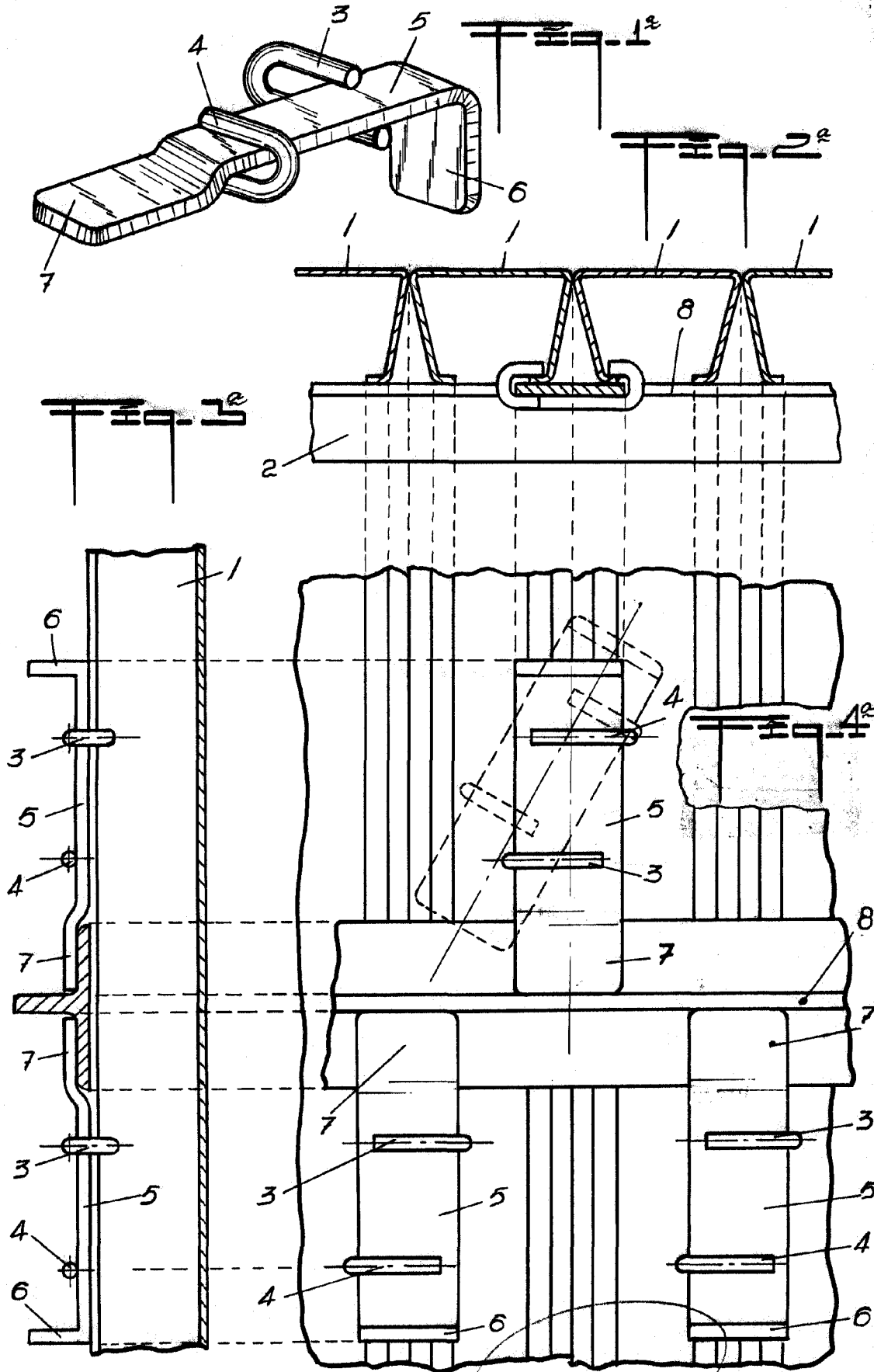
3ª.- " PIEZA DE RETENCION PARA ENCOFRADOS "

Todo ello conforme se escribe y reivindica en la presente Memoria Descriptiva, que consta de CINCO hojas escritas a máquina por una sola de sus caras y lamina de dibujos que la ilustran.

Madrid 30 de Abril de 1.966

E. GONZALEZ VAGAS

P.I.P.



ESCALA VARIABLE

MADRID 30 ABRIL DE 1906  
E. GONZALEZ YACAS