



121370

MODELO  
DE  
UTILIDAD

por "REMOLQUE HABITABLE, EXTENSIBLE EN ESTACIONAMIENTOS" a favor de DON FERNANDO MUÑIZ AZA, domiciliado en Madrid, calle San Juan Bosco, nº 5.

- . -

MEMORIA DESCRIPTIVA

El presente Modelo de Utilidad se refiere a un remolque habitable, extensible en estacionamientos.

5. Visto el gran incremento del turismo, y con ello, el empleo del automóvil provisto del correspondiente remolque que sirve de alojamiento para los ocupantes del coche, llamado corrientemente "caravana", se ha estimado conveniente idear un nuevo modelo de remolque que tenga todas las comodidades, cada vez más exigidas, por el viajero. Para ello se ha proyectado el presente modelo cuya característica esencial es la

10. de ser extensible, una vez estacionado en el sitio de utili-



121370

zación. Con ello se consigue que la caravana, durante la marcha, tenga las dimensiones corrientes de este tipo de vehículos, y en cambio, una vez estacionado donde convenga acampar, aumenta considerablemente su superficie, permitiendo la instalación de mobiliario y útiles domésticos en mayor abundancia y con más amplitud que en los tipos corrientes.

5. En este sentido se ha proyectado el adjunto modelo nuevo y original que puede denominarse "caravana extensible" y que describiremos con referencia a la lámina de dibujos anexa. como ejemplo no limitativo de realización.

En los dibujos:

La fig. 1ª muestra el remolque en vista frontal;

La fig. 2ª lo muestra en vista en planta (en ambas extendido);

15. La fig. 3ª es el detalle de un soporte de deslizamiento; y  
La fig. 4ª es un corte longitudinal y una sección transversal, en mayor escala, de uno de dichos soportes.

20. El remolque consiste en un cuerpo A provisto de ruedas neumáticas, con los correspondientes sistemas de suspensión, freno, alubrado y enlace al coche para su remolque, al que denominaremos cuerpo fijo, siendo el B el que denominaremos cuerpo móvil, que durante la marcha va introducido en el cuerpo A y una vez estacionado en el lugar de utilización puede desplazarse sin desvincularse del referido cuerpo fijo. Este desplazamiento, en  
25. este ejemplo es lateral, pero podrá ser longitudinal, aunque las mayores ventajas se consiguen con el desplazamiento lateral.

30. El cuerpo B es de menor longitud que el A y ligeramente de menor altura, lo suficiente para permitir cómoda introducción adecuadamente guiado y soportado. Al ser de menor longitud, se ve en la fig. 2ª como, una vez que B esté introducido en el A,

121370

27



quedan libres los espacios L y L' donde van abatidas camas tipo literas contra la pared respectiva, y por lo tanto, al desplazar hacia afuera el cuerpo B estas camas pueden disponerse en su posición de servicio para dormir o utilizarse como sofás de una sala de estar.

5.

Como el cuerpo móvil B lleva estacionariamente dispuestos en su espacio todos los servicios de la vivienda, tales como cocina, fregadero, retrete, armarios, etc. al desplazarse, estos servicios quedan como una prolongación de dicha sala de

10.

estar o de dormir sin embarazar a aquella. Ahora bién, cuando el cuerpo B alcanza su máximo desplazamiento hacia afuera, es menester proveerlo de tentemozos D para evitar un posible vuelco al entrar en él una o más personas, dado su voladizo, siendo estos tentemozos abatibles para no dificultar la introducción

15.

del cuerpo B en el A cuando convenga. El cuerpo fijo A lleva una puerta E por la que hay acceso a ambos cuerpos, ya que el B puede ser sin pared en el frente lateral orientado hacia esta puerta o tener una puerta o abertura coincidente con la puerta E. El cuerpo A puede tener ventanas así como el B si así conviene tanto para iluminación como para ventilación.

20.

Un aspecto importante es el de conseguir que el desplazamiento del cuerpo B respecto al A se lleve a cabo con un perfecto guiaje y un mínimo esfuerzo. Para ello se han ideado unas piezas especiales que podemos denominar "soportes telescópicos" que en el ejemplo que describimos figuran en número de tres,

25.

dos en la parte inferior y uno en la superior del remolque, designados en C, sin que este número sea limitativo, dado que se pueden emplear cuantos se consideren necesarios, y además el

30.

cuerpo B apoya en unas pequeñas ruedecillas R que ruedan sobre el piso del cuerpo A en los desplazamientos de aquell.

121370<sup>27</sup> APR



El soporte telescópico puede estar constituido por dos o más elementos y su accionamiento puede ser hidráulico o mecánico. Si es hidráulico se adopta cualquiera de los sistemas actuales en uso. Si es mecánico, aparte de ser facti-

5. ble la aplicación de cualquiera adecuado asimismo conocido, tal como cremallera y piñón, sin fin y rueda, etc. se presenta como completamente nuevo y original, dentro de la estructura telescópica antes indicada, el soporte constituido por tres tubos de diferente diámetro y suficiente espesor para resistir los esfuerzos de flexión, de tal manera que entre cada dos de ellos, o sea en dos espacios coaxiales, se alojan, con cierto huelgo, una serie de bolas de acero, que van enjauladas en otros tubos de ligero espesor, según puede apreciarse en  $C_2$  en la fig. 4ª, y así al desplazarse un tubo en sentido longitudinal respecto al siguiente, este desplazamiento es suave y perfectamente conducido, habiendo siempre un gran trozo de tubo empotrado en el que lo alberga, según se ve en  $C_1$  en la fig. 3ª, y así está asegurada la resistencia a la flexión aun en el máximo desenchufe de los tubos entre sí y respecto al cuerpo fijo del remolque.
- 10.
- 15.
- 20.

En cualquiera de estos dos sistemas telescópicos indicados, ó bien otro adecuado al caso, la maniobra de extraer ó introducir el cuerpo B respecto al fijo A es sumamente sencilla y rápida.

25. Dentro de la esencialidad del invento, y además de las precitadas variantes, son aportables otras de detalle asimismo protegidas. Podrá pues ser el remolque del tamaño que convenga, extraerse el cuerpo móvil del fijo lateral ó longitudinalmente y, dentro de la rigidez de paredes de ambos cuerpos, emplear los materiales más apropiados para tales paredes.
- 30.

121370

N O T A



Descritos el objeto y utilidad de la invención, lo que se declara como no divulgado ni practicado en España, comprende las reivindicaciones siguientes:

5. 1.- Remolque habitable, extensible en estacionamientos, caracterizado por estar constituido por dos bloques habitables, de paredes rígidas, de los cuales uno tiene menores dimensiones que el otro, de suerte que en marcha, el de menor volumen permanece introducido en el otro, mientras que al llegar al lugar de estacionamiento, el de menores dimensiones se desplaza, de preferencia lateralmente, respecto al de mayor volumen, ampliando así considerablemente la superficie útil para vivienda eventual.
10. 2.- Remolque, según la reivindicación 1, caracterizado porque el desplazamiento del bloque de menores dimensiones respecto al de mayor volumen se lleva a cabo mediante soportes telescópicos, adecuadamente vinculados a ambos bloques, constituido cada soporte por dos o más tubos de espesor suficiente para resistir los esfuerzos de flexión, y una vez extraído el bloque desplazable, se estabiliza su voladizo mediante tentemozos rebatibles vinculados a su arista inferior de extremo, facilitando además su desplazamiento pequeñas ruedas que apoyan sobre el piso del bloque estacionario, o de mayores dimensiones.
15. 3.- Remolque, según las reivindicaciones 1 y 2, caracterizado porque para facilitar el sucesivo desenchufe de los tubos de cada soporte telescópico, se alajan series de bolas de acero en el espacio anular entre cada dos tubos sucesivos, estando estas bolas enjauladas en otro tubos
- 20.
- 25.

121370



de ligero espesor, que les sirven de guía, presentando las mismas un pequeño huelgo entre los tubos para permitir el desplazamiento de estos en sentido longitudinal, estando limitado el saliente que un tubo puede alcanzar respecto al precedente de tal manera que, cuando el soporte telescópico alcanza su máximo despliegue, aproximadamente la mitad de la longitud de cada tubo queda empotrada en el que le alberga, asegurando así una adecuada resistencia a los esfuerzos de flexión y favoreciendo su forma de trabajo.

10. 4.- Remolque habitable, extensible en estacionamientos.

Según se describe y reivindica en la presente memoria que consta de seis hojas foliadas y mecanografiadas por una sola cara y de una lámina de dibujos.

Madrid, a 27 de Abril de 1966

Fernando MUÑIZ AZA.

p. a.

JAIME ISERN

P. P.

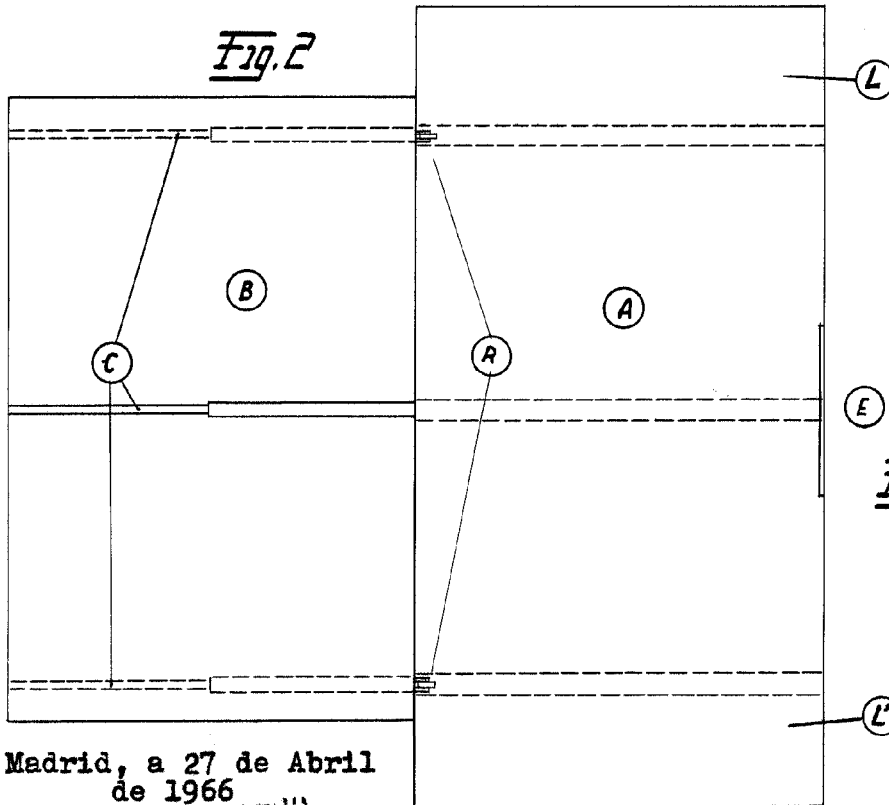
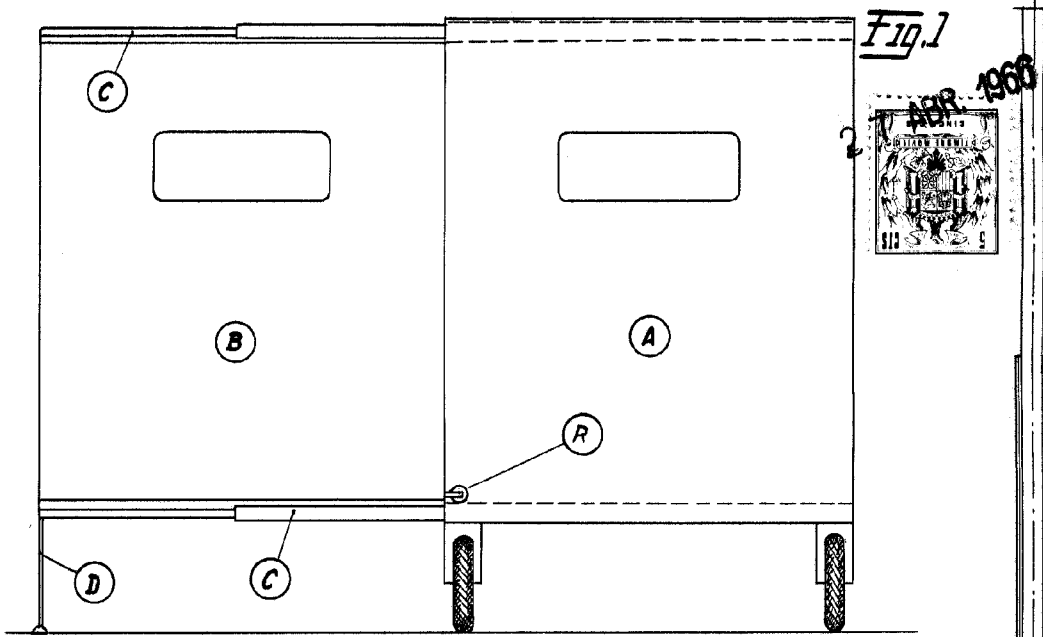
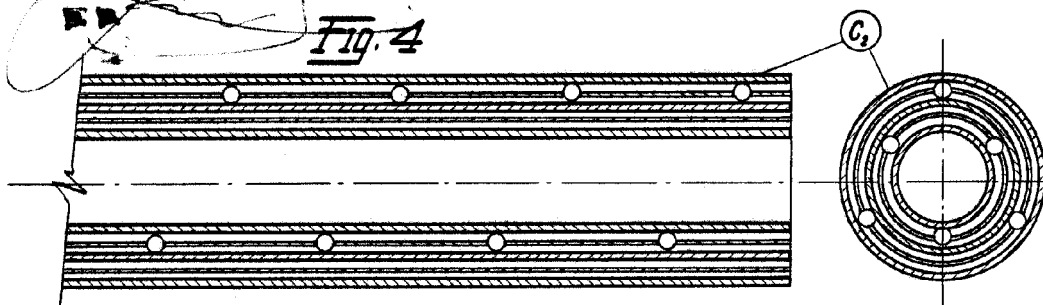


Fig. 3

Madrid, a 27 de Abril  
de 1966  
DAIME IBERIA



Escala variable

4