



1966

121275

**MODELO DE UTILIDAD**

por 20 años

por "UNA LAMPARA DESMONTABLE", a favor de LABORATORIOS SULFER, S.A., de nacionalidad española, domiciliada en Madrid, Cabanilles, 13.

=====

**MEMORIA DESCRIPTIVA**

Se refiere este Modelo de utilidad a una nueva realización de lámpara, cuya característica más original radica en su carácter desmontable, lo que le hace aportar notables y sensibles mejoras, de orden funcional, constructivo y práctico, sobre las diversas realizaciones de lámparas ejecutadas hasta el momento.

5. En efecto, es sabido que cuando se trata de transportar, almacenar, etc. una determinada lámpara, el mayor problema que presenta dicha operación radica en el carácter no desmontable de la lámpara, que le obliga a adquirir, a objetos de embalaje, unas dimensiones muy considerables en relación con el fin a que ha de destinarse.

10. Por este Modelo se da a conocer un nuevo tipo de lámpara, cuya originalidad radica en que posee carácter desmontable, lo que permite su almacenado, embalaje, transporte, etc., en un espacio sumamente reducido, ya que, además de ser



1966

12127

- 2 -

121274

desmontable, sus elementos son de tipo laminar, con lo que en un espacio mínimo puede contenerse una lámpara completa.

Además, otra característica importante de la presente lámpara, es que podrá adoptar cualquier tipo funcional conocido, es decir que puede ser indistintamente utilizada con base de pie o colgada del techo, de sobremesa, o de cualquier otra forma apropiada.

Para mayor facilidad en las descripciones y su mejor comprensión, nos vamos a referir a un dibujo que se adjunta a la presente memoria y que, a título de ejemplo explicativo, no limitativo, representa una lámpara desmontable, realizada de acuerdo con el presente Modelo.

En dicho dibujo, las figuras 1, 2 y 3 se corresponden con sendas vistas en alzado, con secciones transversales, de cada una de las piezas componentes del armazón de la lámpara.

La figura 4 representa, asimismo, otra vista en alzado, con sección transversal, de la pieza de soporte de la propia lámpara.

La figura 5 muestra una vista en perspectiva de la lámpara en cuestión, totalmente montada.

La figura 6 se corresponde con una sección transversal, que muestra la disposición del soporte sobre el que se monta la barra de colgado o pie de la lámpara.

La figura 7 muestra, por último, un detalle del ensamblaje que conforma el conjunto de la lámpara en cuestión.

Según tales figuras, la lámpara desmontable, objeto del presente Modelo, consta de una pieza discoidal -1- dotada en su periferia de una serie de apuntamientos angulares o picos -2- con ligeros resaltes -3- en los cuales entra a presión una primera banda perimetral de piezas laminares -4-, concretamente las representadas en la figura 1, que a tal efecto lle-



13 ABR. 1966

- 3 -

121275

van una ranura central -5- para el paso de los referidos picos, así como unos encajes extremos -6- y -7-, en posición invertida, llevando también unos entrantes laterales -8- en forma de cruz y al fondo de ellos ligeros nervios -9-.

5. Los elementos intermedios -11- son análogos a los -8- pero llevan doble juego de entrantes -8- en forma de cruz y nervios -9-, y los elementos -10- son también análogos a los -4- pero no llevando la ranura intermedia, ya que no tiene que entrar en los picos -2- del disco -1-.

10. Por otra parte, la pieza discoidal -1- lleva un orificio central -12- en el cual se aloja un casquillo -13-, que por su zona extrema va roscado según -14- para recibir una tuerca -15-, mientras que, lateralmente, lleva un tornillo de presión -16- que es el que permite la sujeción de la barra -17- que ha de servir para el colgado de la lámpara, para pie de la misma, etc.. Asimismo, la zona roscada -14- sirve para la situación del portalámparas correspondiente de la lámpara.

Los distintos elementos -10-, -11- y -4- de que se compone la presente lámpara, van engarzándose, tal y como se ve en las figuras 5 y 7, al tresbolillo, de forma tal que sus aletas o entrantes -6- y -7- se superpongan, encajando los entrantes -8- en cruz y haciendo tope en los nervios -9- a los que se ha hecho mención. Con tal disposición, se logra un conjunto armónico, simétrico, y que ha de proveer una difusión correcta de la luz, causando efectos agradables a la vista.

20. Todo cuanto no afecte, altere, cambie o modifique la esencia de la lámpara descrita, será variable a los efectos del actual Modelo.

N O T A.

30. Se reivindica como objeto de este registro por Modelo de utilidad:



1966

- 4 -

121275

- 1.- Una lámpara desmontable, caracterizada esencialmente por estar constituida por una base discoidal de soporte dotada de un orificio central, donde se aloja un casquillo con una zona roscada para su sujeción por una arandela y con un tornillo
5. de presión lateral que permite la sustentación de la barra principal de soporte del conjunto, poseyendo al propio tiempo, la base discoidal citada, una serie de puntas salientes de su periferia, con nervios de tope, en las que engarzan unos elementos laminares de comienzo de la lámpara, que van dotados,
10. al igual que otros elementos intermedios y otros terminales, de correspondientes entallas angulares extremas, inversamente dispuestas, y de entrantes laterales en forma de cruz, con nervios de tope al final, poseyendo además de los elementos laminares de comienzo correspondientes ranuras para entrar en
15. las puntas salientes de la base discoidal de la lámpara, y los intermedios dos pares de entrantes en cruz con nervios al final, mientras que los terminales sólo poseen los entrantes en cruz y los nervios finales.

- Sean cuales fueren las circunstancias que concurren
20. en la esencialidad del Modelo de utilidad, definido en la anterior reivindicación, cuyo objeto es:

2.- "UNA LAMPARA DESMONTABLE".

Consta la presente memoria de cinco hojas foliadas, mecanografiadas por una sola cara y de los dibujos unidos a



BR. 1966

- 5 -

121275

la misma.

Barcelona, 13 ABR. 1966

P.A. de LABORATORIOS SULFER, S.A.,

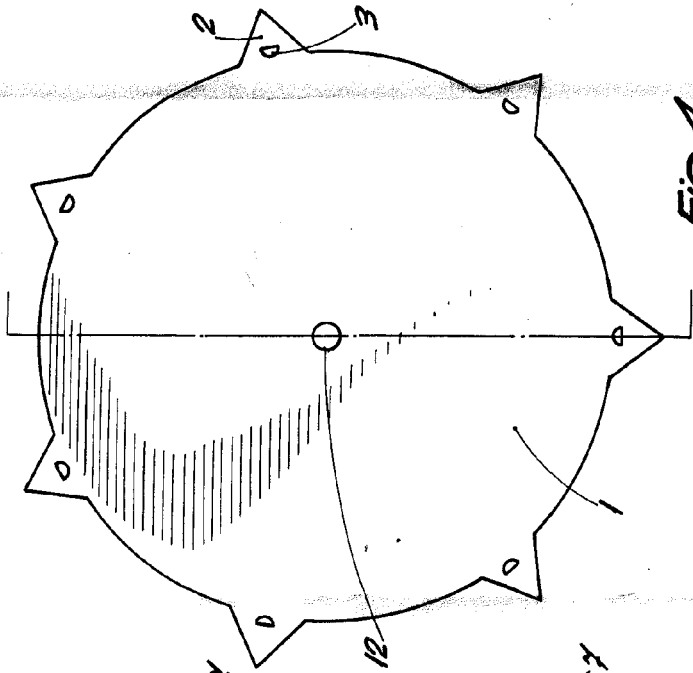


Fig. 1

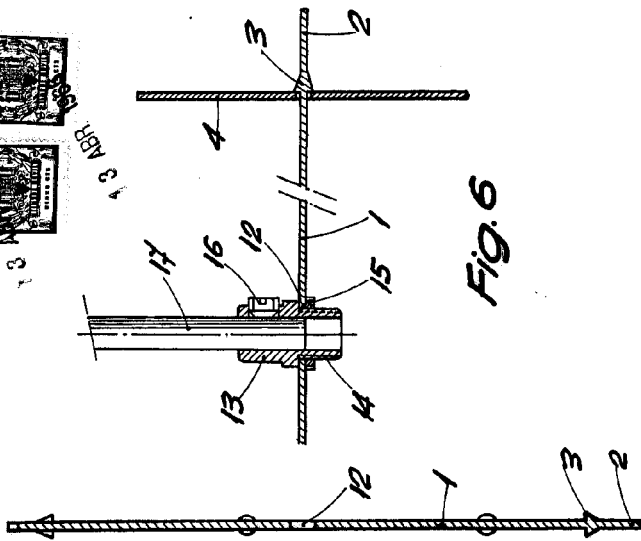


Fig. 2

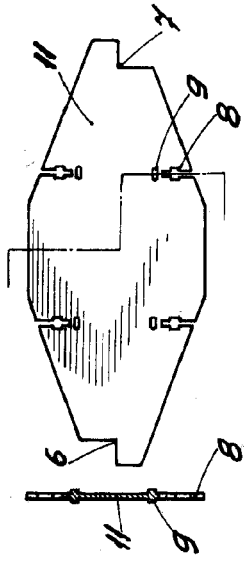


Fig. 3

Fig. 4

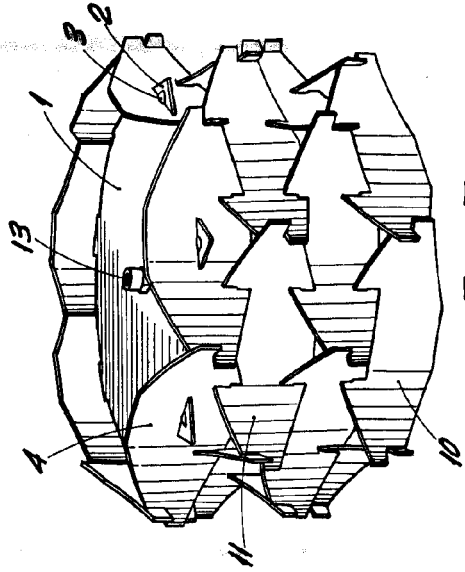


Fig. 5

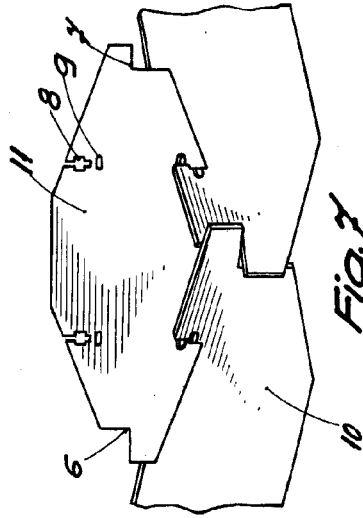


Fig. 6

BARCELONA 13 ABR 1966  
P. A.

Fig. 7

ESCALA VARIABLE