

121257



M O D E L O  
D E  
U T I L I D A D

a favor de Don Ignacio ZALDUA UGARTEMENDIA, de nacionalidad española, residente en Beasain (Guipúzcoa), Avda. Centenario, 4, por "DISTRIBUIDOR COMBINADO CON SIFON, PARA APARATOS SANITARIOS".

- . -

MEMORIA DESCRIPTIVA

La presente invención de refiere a un distribuidor para aparatos sanitarios, que se caracteriza especialmente por llevar incorporado el sifón de desagüe, del rebosadero formando un conjunto de fácil montaje y constitución.

5.

Como es bien sabido, todos los aparatos sanitarios, tales como lavabos, bañeras, bidets, etc., van dotados de orificios de rebosadero, conectados con el desagüe, para evitar el que, en caso de una obturación involuntaria del desagüe que normalmente se halla colocado en el fondo,

10.



llegue a verterse el agua al llenar la cubeta o recipiente del aparato.

- En los aparatos en que dicha cubeta o recipiente es de escasa profundidad (lavabos, bidets, etc.), la conexión del rebosadero con el desagüe general no ofrece dificultad en general, pues va incorporada normalmente al propio aparato, quedando establecida dicha conexión a través de conductos formado en el cuerpo del mismo. Sin embargo, en aquellos aparatos tales como bañeras y similares, en que la profundidad es relativamente grande, dicha conexión debe realizarse independientemente lo que representa la colocación de tubos hasta el sifón del desagüe general.
- 5.
- 10.

- Por otra parte, en las instalaciones actuales, la distribución debe llevarse a cabo mediante un aparato apropiado, independiente de las lleves de maniobra que controlan el paso del agua de la red de distribución, lo que supone evidentemente un encarecimiento notable de las instalaciones.
- 15.

- Todos los inconvenientes apuntados se solventan mediante la realización y aplicación del distribuidor objeto de la invención, el cual aparte de ir dotado de una disposición especial para determinar válvula hidráulica para el rebosadero, presenta los medios apropiados para interrumpir a voluntad el paso del agua, derivándola hacia otros sectores de la instalación, tal como, por ejemplo, hacia la ducha o similar, de forma que cumple dos misiones fundamentales, en forma fácil de construcción y de manejo.
- 20.
- 25.

121257



El distribuidor en cuestión se caracteriza por llevar incorporada una válvula de cierre, accionable desde el exterior del cabezal del mismo y que actúa contra la boca de un conducto interno que se empalma a la red de ministro, por detrás de la derivación correspondiente a las otras conducciones de los demás servicios anexos (ducha o similar).

El conducto en cuestión atraviesa una montura que presenta una abertura de comunicación con otro conducto de desagüe, cuya boca queda cerrada por un casquillo tubular, sobre el cual y por el interior del propio conducto se ajusta una campana de superficie ondulada, determinando una serie de conductos longitudinales alrededor de aquel casquillo y otros análogos a lo largo de las paredes del propio conducto, formando sifón. Como se comprende, la abertura de entrada a este conducto se dispone junto a la boca del rebosadero del aparato a que se aplique, conectándose aquel conducto con el desagüe, para la evacuación del agua que pueda rebosar.

Con el fin de evitar que pueda llegar a vaciarse este sifón, por ejemplo al producirse alguna depresión en el conducto de desagüe, se ha previsto en el conducto de entrada del agua hacia el distribuidor, un pequeño orificio que desemboca justamente en el interior del conducto de desagüe. Ello como se comprende, implica el que siempre se asegura la entrada de una pequeña cantidad de agua de la que circula por aquel conducto principal, que mantiene lleno el sifón.

121257

7 AER



Para mejor comprensión de cuanto queda expuesto, se acompaña un dibujo en el que, esquemáticamente y tan sólo a título de ejemplo, se representa un caso práctico de realización de un distribuidor de las características indicadas.

5.

En dichos dibujos, las figuras 1 y 2 muestran al distribuidor en sección longitudinal, en las posiciones respectivas de abierto y cerrado; la figura 3 es un despiece; parcialmente seccionado del dispositivo de sifón; y la figura 4 corresponde a una sección por IV-IV de la figura 1.

10.

De acuerdo con la invención, el distribuidor lo compone un cabezal -1- hueco, dotado de topes distanciadores posteriores -2- y que termina en la boca de salida -2a-. En este cabezal -1- desemboca el conducto -3-, que se conecta a la red de suministro, por detrás de la derivación -4-, que conduce el agua a otros sectores de la propia instalación, tal como la ducha o similar.

15.

Contra la boca del conducto -3- se aplica la válvula -5-, solidaria de un vástago -6- que atraviesa el cuerpo de la montura por su parte frontal, a través del soporte -7-, dotado del orificio oblongo -8-, por el que se guía el pasador -9-, que constituye el eje de giro para la palanca -10- dotada de una leva o excéntrica -11- para accionar la la apertura y cierre de la válvula -5-. El pasador -7- atraviesa el vástago -6-, de forma que el accionamiento de aquella palanca, obliga a dicho eje a desplazarse en movimiento de avance y retroceso para el cierre o la apertura de la válvula -5-. Esta acción de cierre se ve completada por la

20.

25.

121257



presencia del resorte -12-, dispuesto en el interior de la montura -1- y rodeando a aquel vástago -6-.

El conducto de entrada de agua -3- se halla colocado en una montura -13-, la cual presenta una abertura -14- que desemboca en otro conducto -15- que es el de desagüe; el cual queda dispuesto enfrentado al rebosadero -15a- del aparato -15b-. Dicho conducto -15- queda cerrado por un casquillo tubular -16- sobre cuyo cuello interno -17- se halla ajustada a presión una campana -18- de superficie exterior e interiormente acanalada, formando conductos internos -19- y externos -20- dispuestos junto al casquillo -16- y junto a las paredes del propio conducto -15-, que determinan el sifón.

Un detalle de este dispositivo de sifón puede apreciarse en las figuras 3 y 4, que muestran el despiece parcialmente seccionado del conjunto y una sección transversal de este sifón, respectivamente.

El conducto -3- lleva practicado en su cuerpo y justamente desembocando en el conducto -15-, un pequeño orificio -21- que facilita una entrada permanente del agua que circula por dicho conducto -3-, evitando que el sifón pueda quedar vacío, por efecto de cualquier depresión en el desagüe.

La forma de trabajo del distribuidor representado es bien simple; mientras se mantenga abierta la válvula -5- al actuar sobre la palanca -10- para pasar de la posición de la figura 1 a la de la figura 2, el agua fluirá normalmente por el cabezal -1- y saldrá por su boca -2-.

Si se actúa en sentido contrario sobre la palanca

121257

7 ABR



-10-, la válvula -5- cerrará la boca del conducto -3- y el agua, que no podrá salir del mismo refluirá por la derivación -4- y podrá ser utilizada por ejemplo en la ducha, o similar.

5. El agua que se contenga en la bañera o análogo -15b-, de alcanzar el nivel impuesto por el rebosadero -15a- se colocará por la abertura -14- y pasará al interior del conducto -15-, atravesando los conductos -18-, luego los -19- y finalmente el casquillo -16-, para salir el desagüe.

10.

El sifón permanecerá siempre sumergido, gracias a la aportación constante de agua que se realiza por el pequeño orificio -21-.

15. Se comprende que serán independientes del objeto de la invención los materiales, formas y dimensiones de los grifos así contruidos, tipo de aparatos a que los mismos se destinan, dimensiones de cada una de las partes integrantes y, en general, todos cuantos detalles accesorios puedan presentarse, siempre que no aparten al conjunto de su esencialidad.

20.

- . -

#### N O T A

Se reivindica como objeto del presente modelo de utilidad:

1. Distribuidor combinado con sifón, para aparatos

121257

7 ABH



- sanitarios, que se caracteriza esencialmente por estar constituido por un cabezal que lleva incorporada una válvula de cierre, accionable desde el exterior del mismo, y cuyo cabezal forma a la vez la boca de salida del agua para utilización y está dotado de topes salientes distanciadores en su cara de aplicación al aparato sanitario actuando la válvula indicada contra la boca de un conducto interno empalmado a la red de suministro por detrás de la derivación correspondiente a las otras conducciones de los demás servicios anejos, cuyo conducto atraviesa una montura que presenta por una parte una abertura de conexión con el rebosadero del aparato a que se aplique, y, por otra, un conducto secundario, en el que desemboca aquella abertura y que termina en un dispositivo de sifón, a través del cual se empalma a la conducción correspondiente de desagüe.
- 5.
- 10.
- 15.

2. Distribuidor combinado con sifón, para aparatos sanitarios, según la reivindicación anterior, que se caracteriza por el hecho de que la válvula de cierre del conducto de suministro de agua está constituida por un vástago dotado de un disco de cierre acoplable a la boca interna de aquel conducto y que por el extremo externo opuesto se halla sometido a la acción de una palanca con leva excéntrica, quedando montado sobre el vástago en cuestión, en el interior del cabezal del grifo un resorte que tiende a mantener la válvula permanentemente cerrada.
- 20.
- 25.

3. Distribuidor combinado con sifón, para aparatos sanitarios, según la reivindicación 1, que se caracteriza por el hecho de que el dispositivo de sifón está formado

121257<sup>8</sup>



17 AP

por un casquillo tubular acoplado a la boca de salida del conducto de desagüe y sobre el cual se ajusta, a la vez que sobre las paredes del propio conducto, una campana dotada de acanaladuras externas e internas que constituyen otros tantos conductos de intercomunicación de fuera a dentro y determinan el sifón.

5. Distribuidor combinado con sifón, para aparatos sanitarios, según las reivindicaciones 1 a 3, que se caracteriza por el hecho de que el conducto de suministro de agua presenta su cuerpo atravesado por un orificio de pequeño diámetro, colocado desembocando directamente en el interior del conducto de desagüe, para garantizar la imposibilidad de vaciado del sifón.

10. Distribuidor combinado con sifón, para aparatos sanitarios.

15. La presente memoria consta de ocho hojas foliadas escritas a máquina por una sola cara.

Barcelona, 7 de Abril de 1966.

Ignacio ZALDUA UGARTEGENDIA

p.a.

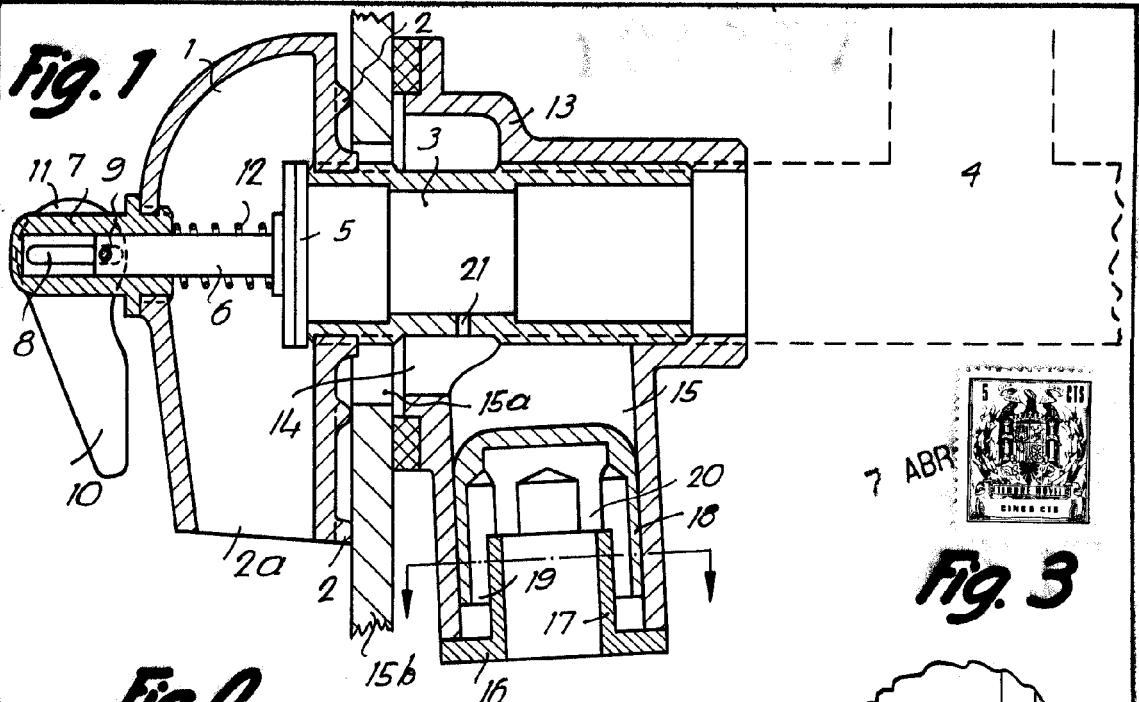


Fig. 3

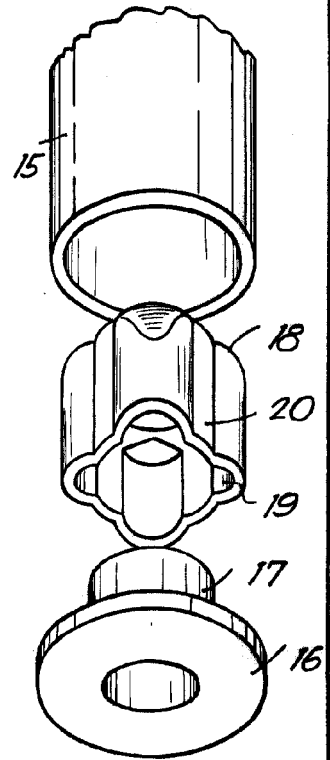


Fig. 2

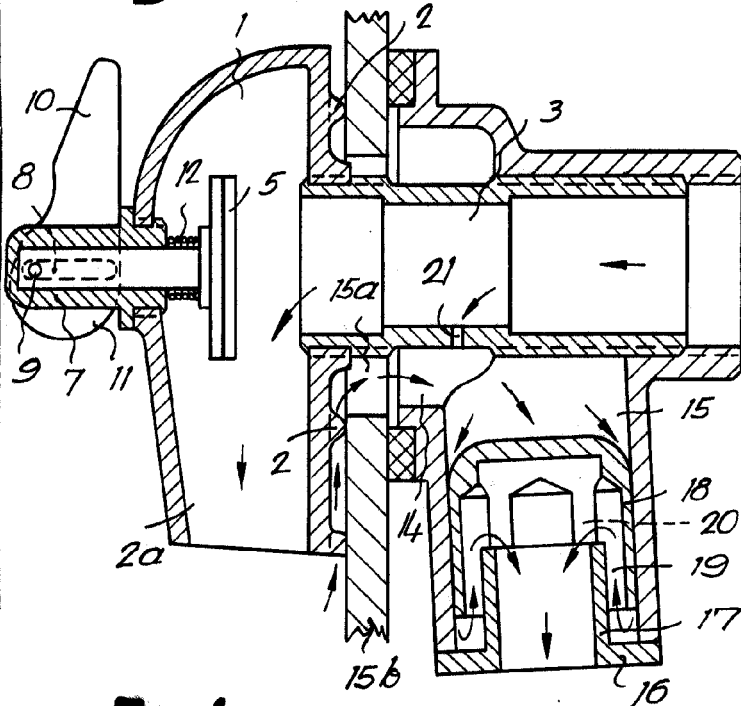
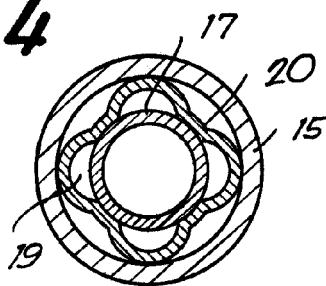


Fig. 4



Barcelona, 17 ABR  
 Ignacio Zaldúa Ugartemendia  
 p.a.

13713