



MEMORIA DESCRIPTIVA

QUE ACOMPAÑA LA SOLICITUD DE PATENTE DE INVENCION A FAVOR DE DON TEODORO ALCORTA ARÓSTEGUI, RESIDENTE EN ELGOIBAR (GUIPUZCOA), POR: "MEJORAS EN LAS ESCOPETAS DE CAZA"

Por las mejoras para las que se solicita patente de invención, se obtiene una escopeta de caza que llena todos los deseos que puede sugerir un arma de esta índole, por su seguridad, fácil manejo y elegancia.

5. De acuerdo con su construcción, se pueden usar cartuchos de caza cargados con pólvora sin humo, pues las presiones a que ha sido sometida el arma en el Banco de Pruebas, hace que el que la maneja, haga uso de ella con las máximas garantías de seguridad personal.
10. La escopeta obtenida de acuerdo con las mejoras objeto de esta memoria puede utilizarse con toda suerte de cartuchos que se fabrican.

- Para facilitar la inteligencia de esta memoria, se adjuntan unos planos en que a título de ejemplo, y sin que
15. ello signifique restricción alguna en el objeto de la patente que se solicita, se representa un caso de aplicación práctica de las mejoras que describimos. En dichos planos: La figura 1ª muestra una sección longitudinal de la esco-



20. peta (sujetándose el dibujo solo a las partes patentables del arma) distinguiéndose en ella, el pestillo o llave del mecanismo de cierre, idéntico en cuanto a la forma a las llaves de escopeta de uso corriente.

La figura 2ª, representa una vista por encima de dicha escopeta.

25. La figura 3ª, sección longitudinal de la misma, cuyo sistema de cierre es aplicable a tres cerrojos.

La figura 4ª, proyección horizontal de la misma.

La figura 5ª, sección E.F. viéndose el cerrojo en forma de corredera ajustado en canales talladas en las paredes del armazón.

30.

La figura 6ª, brazo de palanca del mecanismo de cierre.

La figura 7ª, cierre primero y segundo aplicable a escopetas de dos cierres en función del mismo mecanismo.

La figura 8ª, cierre para escopetas de cerrojo único.

35. La figura 9ª, pestillo.

La figura 10ª, muelle de retroceso del mecanismo de cierre.

La figura 11ª, lengüeta del tercer cerrojo.

La figura 12ª, tornillo de sujeción del pestillo.

40. **FUNCIONAMIENTO.**- Al hacer uso de la escopeta y dispo-
nernos para cargarla, orpínese el pestillo hacia atrás; co-
mo el brazo de palanca está articulado por medio de un pa-
sador en el extremo a del pestillo (fig. 1ª) y ser el pun-
to M el de apoyo, dicho brazo gira en la dirección que in-
45. dica la flecha, retirando al mismo tiempo el cerrojo c que
a su vez está unido al brazo por una articulación colocada
en la ranura de la parte posterior del citado cerrojo, has-
ta llegar a situarse en la posición mostrada por la línea
de trazos.

50. Al retirarse el cerrojo, el extremo c' sale de su alo-
jamiento tallado en el nervio del cañón, el cual girando



1937

en el eje D. y no encontrando obstáculo alguno (por haberse retirado el cerrojo conjuntamente con el pestillo) la escopeta se abre, quedando las recámaras dispuestas a ser cargadas.

55.

Al cargar la escopeta, como la mano derecha del que la usa ha soltado el pestillo y tomado un cartucho para su introducción en la recámara, el pestillo impelido por la fuerza expansiva del muelle en espiral, F. obliga al cerrojo por medio del brazo de palanca G. a colocarse en la posición primitiva, quedando la escopeta abierta.

60.

Una vez cargada, el cierre se efectúa por medio de un pequeño impulso dado al cañón con la mano izquierda, hasta que tropezando el chaflán e en el extremo e' del cerrojo, retira todo el mecanismo de cierre, se asienta el cañón en la báscula, coincidiendo el alojamiento tallado en el nervio del cañón con la lengüeta que ha de introducirse en el citado alojamiento quedando el cañón aprisionado y en disposición de fuego.

65.

Si en vez de un cierre se quisiera la escopeta con dos, se prolonga éste hasta rebasar el segundo nervio del cañón H. (fig. 3ª) dejando un rectángulo hueco en el cierre m. (figura 7ª) para que juegue libremente el nervio m' al abrir o cerrar el arma.

70.

Si aplicando al pestillo en el extremo O. (fig. 3ª) una lengüeta articulada y ajustada en una canal tallada en el armazón para movimiento de avance y retroceso, de avance hasta topar con el resalte o pestaña colocado entre las dos cámaras P. impidiendo que la escopeta se abra y de retroceso hasta que el pestillo arrastre consigo dicha lengüeta dejando el arma en disposición de abrir, habráse producido el tercer cierre o enganche.

75.

80.

Como se fabrican escopetas de uno, dos y tres cierres, el pestillo, muelle y brazo de palanca, son perfectamente



30
85. aplicables a cada uno y a todos juntos a la vez, siendo el citado mecanismo de gran sencillez, fuerte y eficaz.

Para la sujeción de la caja, la platina inferior de la báscula Q. (fig. 1ª) lleva un tetón R. con alojamiento para la cabeza del tornillo que atraviesa la garganta de la caja atornillándose en la rabera de la báscula S. no dejando al descubierto ningún indicio de atornillado, dando a la escopeta gran elegancia.

En el mismo tetón, y en el espacio comprendido entre la cabeza del tornillo y el resto del agujero, se atornilla el guardamonte sirviendo el citado tetón para ambos menesteres, pues no haciéndolo así, sería muy dificultoso el atornillado de la caja.

No alterarán la esencialidad de las mejoras descritas, todas aquellas pequeñas variaciones de forma y detalle que sin modificar fundamentalmente el objeto descrito se introduzcan en su aplicación.

N O T A:

Esta patente se refiere a:

- 1ª.- Mejoras en las escopetas de uno, dos y tres cierres, consistentes esencialmente en aplicar el pestillo o llave oimera de movimiento rectilíneo, haciendo que un brazo de palanca con articulación en el extremo de dicha llave y apoyado en el armazón de la escopeta por medio de un pasador cilíndrico, haga avanzar y retroceder el cerrojo, el cual se mueve conjuntamente con el brazo citado por hallarse unido a él en forma de visagra; al retroceder dicha palanca, retrocede también el cierre dejando expedito el recorrido del cañón por desalojarse de la muesca del nervio del cañón la lengüeta del o de los cierres; al mismo tiempo, si la escopeta es de tres cierres, la lengüeta del tercero que va unida por medio de un pasador cilíndrico en



30

el extremo del pestillo se retira también de sobre el resalte o pestaña que lleva el cañón equidistante de las dos recámaras.

125. 29.- El tornillo que lleva el pestillo para evitar que se levante cuando se tira hacia atrás y que va colocado en la parte inferior de la ramera y con una ranura para su recorrido.

130. 30.- La platina inferior del armazón, atornillada a la caja y báscula, lleva un tetón con alojamiento para la cabeza del tornillo y atornillado del guardamonte siendo original y muy eficaz este sistema de atornillado.

40.- "Mejoras en las escopetas de caza".

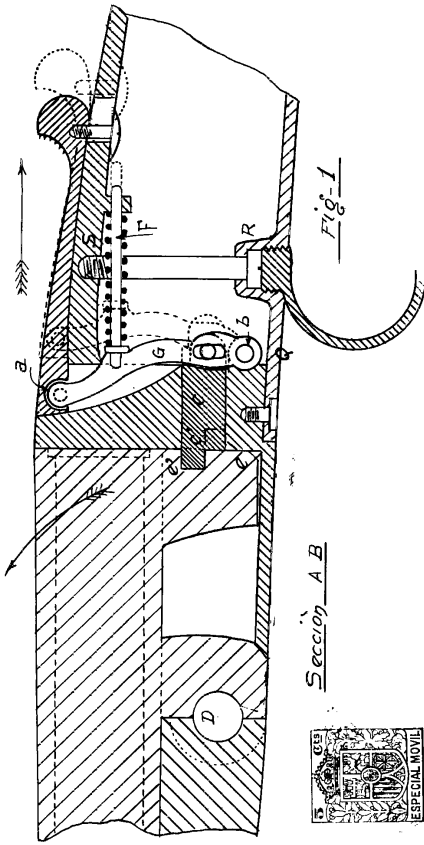
135. Todo tal y como se ha descrito en la precedente memoria y representado en los adjuntos planos.

Consta esta memoria de cinco hojas foliadas, mecanografiadas por una sola cara.

Barcelona, a 19 de Diciembre de 1930.

P. A.

Arís *Enma Coll.*



Sección A B

Fig. 1

Sección C D

Fig. 3

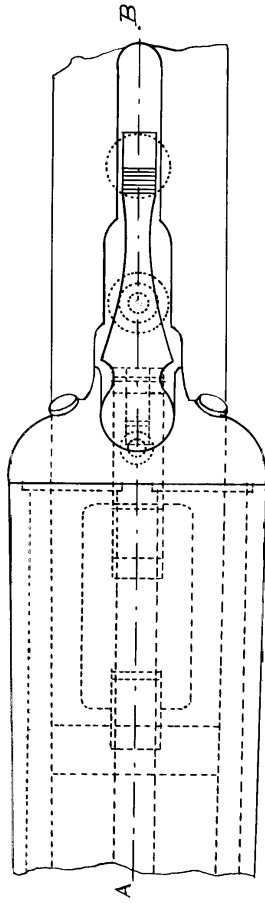


Fig. 2

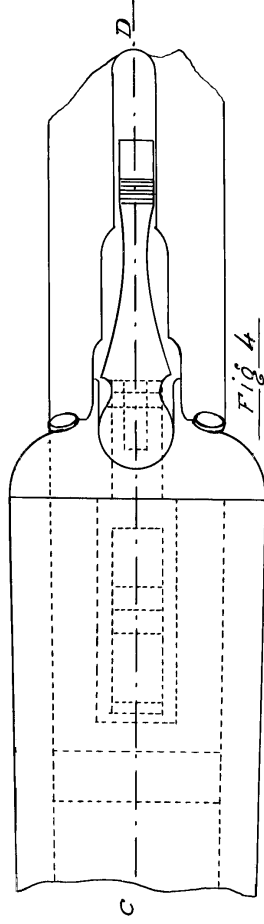


Fig. 4

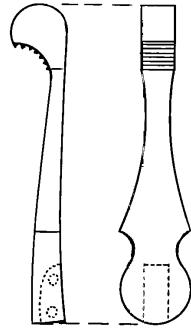


Fig. 9

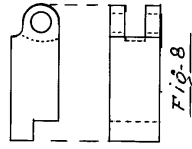


Fig. 8

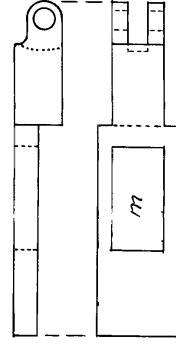


Fig. 7

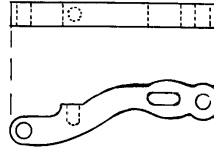


Fig. 6

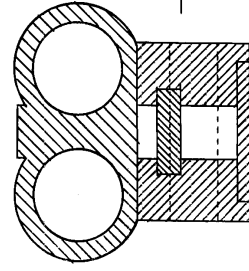


Fig. 5

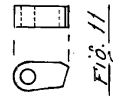


Fig. 11

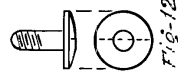


Fig. 12



Fig. 10

Dimensiones variables

Sección E F