



21224

MODELO DE UTILIDAD

por 20 años

por "UN CIERRE PARA BOLSOS, PERFECCIONADO", a favor de HIJOS DE ROGELIO ROJO, S.A., de nacionalidad española, domiciliada en Barcelona, Rosellón, 168.

=====

MEMORIA DESCRIPTIVA

Este Modelo de utilidad viene a referirse a un nuevo tipo de cierre para bolsos, perfeccionado, cuya especial ejecución le hace aportar considerables mejoras, de orden funcional y práctico principalmente, sobre las diversas clases de cierres de tal tipo ejecutadas hasta el momento.

5. En efecto, es sabido que son muy diversos los tipos de cierres para bolsos que se han venido arbitrando con el tiempo, con el fin de conseguir una estanqueidad perfecta de los mismos, y una comodidad, en cuanto a la apertura fácil de ellos se refiere, por el propio usuario.

10. De entre todos los tipos de cierres más conocidos, uno de los más eficaces, está constituido por un escudo, fijable a una de las partes del bolso a cerrar, escudo que va dotado de un puente, en el que va a alojarse una pieza basculante, existente en el extremo de una segunda pieza o cuerpo fijable a la otra zona o parte del bolso que se desea cerrar.



1966

- 2 - 121224

Ahora bien, este tipo de cierre, presenta diversos inconvenientes, generalmente dimanantes de su defectuosa realización, dificultad de fabricación, etc. Todos estos inconvenientes, dan lugar a que la fabricación del susodicho cierre sea costosa, y al propio tiempo que se deteriore con suma facilidad.

5. Por el presente Modelo de utilidad, se da a conocer un nuevo cierre de los del tipo referido, pero que como ventajas importantes sobre los mismos aporta su facilidad de manejo, su seguridad total, y su economía de fabricación, estando adecuadamente estudiadas cada una de las piezas que lo componen.

10. Para su mejor comprensión y mayor facilidad en las descripciones, nos vamos a referir a un dibujo que se adjunta a la presente memoria y que a título de ejemplo explicativo, no limitativo, representa un cierre para bolsos, perfeccionado, realizado de acuerdo con el presente Modelo.

15. En dicho dibujo, la figura 1 es una vista en perspectiva de los distintos elementos componentes del cierre en cuestión, convenientemente montados, ejerciendo el cierre sus funciones como tal.

20. La figura 2 se corresponde con una vista en alzado de la llave o elemento apropiado que ha de facilitar la apertura de dicho cierre cuando así se desee.

25. Las figuras 3 y 4 representan también en perspectiva los distintos elementos integrantes de las dos partes principales componentes del mismo cierre.

30. Según tales figuras, el cierre objeto del presente Modelo está constituido por dos partes principales, una de las cuales va a fijarse en una de las zonas del bolso a cerrar, y está constituida por un escudo -1- dotado en su superficie superior de una serie de nervios o resaltes -2- así como de sendas ventanitas -3- y -4- por las que pasan las ramas laterales de un



PR. 1966

- 3 -

121224

- puente -5- montado sobre el mismo, cuyo puente lleva cortas uñetas -6- extremas para su fijación tras dichas ventanitas, siendo apreciable que el propio escudo -1- lleva una aleta inferior perimétrica -7-, así como otra uñeta -8- de fijación a una lámina intermedia -9-, dotada también de ventanas -10- en correspondencia con las -3- y -4- del cuerpo -1-, poseyendo tres dientes -11- que van a rebatirse sobre un cuerpo laminar -12- que se sitúa en la zona trasera del bolso y que lleva correspondientes entallas -13- para mejor abatimiento de aquellos dientes -11-.
5. La otra pieza la compone un cuerpo alargado -14- dotado de un cajetín intermedio -15- y de un gancho extremo -16- en el que engarzan las aletas enfrentadas -17- de una anilla -18- de sujeción al otro elemento correspondiente, llevando dicho cuerpo -14- tres uñetas -19- y una ventana superior -20-, y el cajetín -15- un orificio superior -31-.
10. Por dicha ventana -20- asoma la zona arqueada -21- de una laminilla -22- actuante contra un resorte -23- que puede ser helicoidal, plano, o simplemente un alambre doblado en forma apropiada, recibiendo dicho cuerpo -22- la acción de las levas -24- correspondientes de un bombín -25- cuya ranura -26- sale al exterior del orificio -31- para permitir ser accionado por la llave -27-.
15. Toda esta segunda pieza queda recubierta por una lámina -28-, dotada de una serie de dientes -29-, así como de unos encajes -30- para que en los mismos entren las uñetas, -19- del cuerpo -14-, efectuando los dientes -29- la fijación del conjunto a la otra zona del bolso.
20. Todo cuanto no afecte, altere, cambie o modifique la esencia del cierre descrito, será variable a los efectos del actual Modelo.
25. actual Modelo.
- 30.

N O T A.

Se reivindica como objeto de este registro por Modelo



ABR. 1966

- 4 -

121224

de utilidad:

- 1.- Un cierre para bolsos, perfeccionado, caracterizado esencialmente por estar constituido por dos piezas principales, una de las cuales está conformada por una lámina plana, dotada de resaltes superiores, así como de sendas ventanitas, por donde pasan los terminales de un puente en "U", poseyendo dicha lámina un reborde perimétrico, así como una aleta extrema de enganche en una segunda placa que se le superpone inferiormente, llevando ésta, ventanas enfrentadas con las anteriores, y tres dientes, susceptibles de abatirse, tras atravesar la masa del bolso, sobre una placa terminal, dotada de entrantes que faciliten dicho abatimiento.
 - 2.- El propio cierre de la reivindicación anterior, caracterizado asimismo porque la pieza constitutiva del cierre propiamente dicho, está constituida por un cuerpo alargado, dotado de un cajetín intermedio, así como de un gancho trasero, en el que engarzan las uñetas enfrentadas de una anilla de sujeción a la parte correspondiente del bolso, poseyendo dicho cuerpo alargado tres uñetas inferiores delanteras, y una abertura superior, por donde asoma la parte arqueada, que va a hacer tope en el puente de la otra pieza principal del cierre, de una placa actuante contra un resorte situado bajo la misma, y recibiendo a su vez la acción de las levas laterales de que va dotado un bombín cuya ranura sobresale por el orificio de que va dotado el cajetín precitado, completando el conjunto de esta pieza una lámina posterior, dotada de entrantes que faciliten el abatimiento de las uñetas delanteras del cuerpo alargado principal, y de dientes para sujeción en la masa del bolso.
- Sean cuales fueren las circunstancias que concurran en la esencialidad del Modelo de utilidad definido en las anteriores reivindicaciones, cuyo objeto es:



ABR. 1966

121224

- 5 -

3.- "UN CIERRE PARA BOLSOS, PERFECCIONADO".

Consta la presente memoria de cinco hojas foliadas, mecanografiadas por una sola cara y de los dibujos unidos a la misma.

5.

Barcelona, - 7 ABR. 1966

P.A. de HIJOS DE ROGELIO ROJO, S.A.,

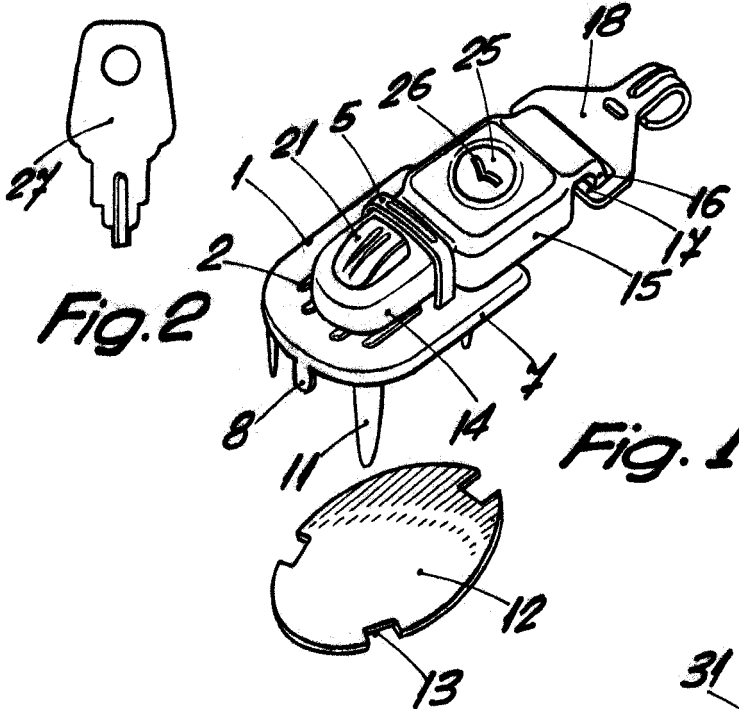


Fig. 2

Fig. 1

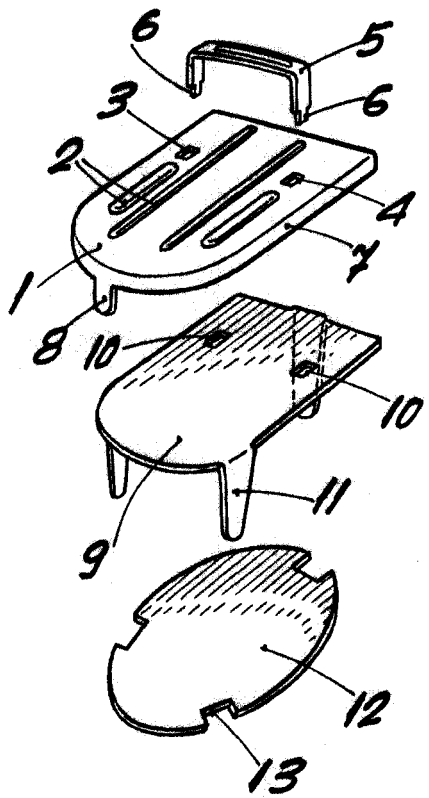


Fig. 3

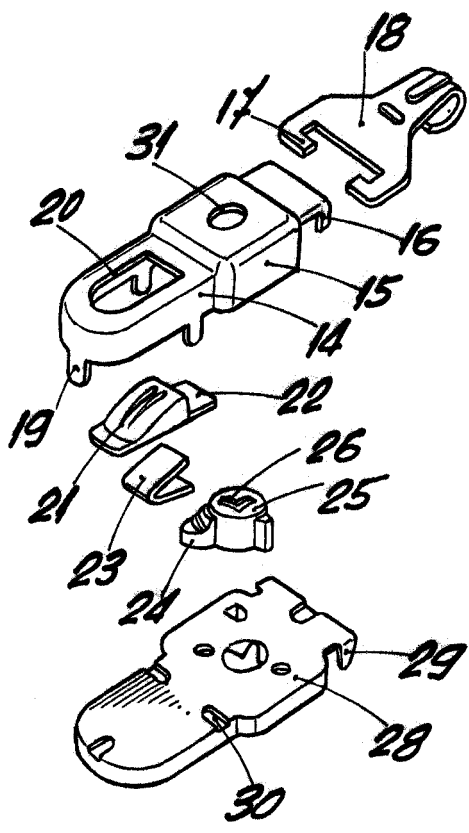


Fig. 4

BARCELONA,
P. A.

7 ABR. 1966