

Don Guillermo von Breyrann (junior), residente en Barcelona
 Balmes 177, solicita patente de invención por
 UN NUEVO SISTEMA DE CONSTRUCCIÓN DE COCINAS A GAS* (grupo 6, clase 56

En la construcción de cocinas á gas se han usado variados procedimientos coincidiendo todos en la economización de gastos de montaje y procurando en lo posible evitar el uso de tornillos y remaches cuyo ajuste se pierde facilmente por las dilataciones y contracciones simultaneas de las partes componentes de la cocina.

El objeto del presente invento es el de mostrar un nuevo sistema de construcción de cocinas á gas, en las cuales el montaje se ha simplificado de tal forma que se emplean solamente cuatro tornillos para la unión de las diferentes piezas que componen dicha cocina.

El montaje se efectúa en su mayor parte por ensambladuras formando ranuras en donde encajan pestañas correspondientes.

Por su disposición especial en la parte superior se dispone de tres fogones de cocción, uno circular y para utiles de cocina de base ancha otro igual pero de menor dimensión para utiles más reducidos y finalmente un tercero de forma alargada para calentar planchas u otros usos convenientes.

Además las parrillas así como el horno presentan igualmente ventajas considerables que se conocerán en la descripción siguiente:

En los dibujos adjuntos que forman parte integrante de dicha memoria se muestra á guisa de ejemplo una forma de ejecución del invento siendo:

Fig. 1 vista frontal.

Fig. 2 vista en planta.

Fig. 3 vista en corte vertical de fig. 1.

Fig. 4 un detalle de las paredes laterales.

Refiriendome detalladamente á los dibujos se vé que 1 representa la parte delantera de la cocina en la cual se ha dispuesto la puerta 2 del horno que se sierra mediante un pivote 3 accionado por muelles. Dicha puerta gira alrededor de los goznes 4,4' provistos



10

15

20

25

30 de muelles espirales protegidos por las cajas 5,5'. La plancha superior 6 está provista de dos aberturas circulares 7,7' en las cuales se colocan los utensilios de cocina. En la parte central de dicha plancha se halla una abertura de forma alargada 8 que sirve para colenter planchas u otros artefactos apropiados.

35 Los nervios metalicos 9,9',9" dispuestos radialmente sobre las aberturas circulares 7,7' y la abertura alargada 8 sirven para facilitar la colocación de los utiles de cocinar.

40 Las parrillas 10-10' se hallan dispuestas debajo de la plancha superior 6 y colocadas en la parte central de la cocina en posición horizontal. Dichas parrillas están constituidas por dos planchas perforadas superpuestas fijadas entre la pared delantera y posterior 11 de la cocina. La posición de dichas parrillas queda determinada por los soportes de las mismas 12,12' que son salientes, provistos en la cara interior de las paredes anterior y posterior de la cocina.

45 Para la fijación de la plancha superior 6 sobre las paredes delanteras y posterior de la cocina se han dispuesto unas entalladuras 13,13' en las cuales se ajustan unos salientes dispuestos en la parte inferior de la plancha 6. Tanto en la pared anterior como posterior se han provisto unos taladros 14,14' para el paso de tubería de alimentación de los macheros de gas. Las paredes laterales 15,15' están unidas á la pared posterior de la cocina por un sistema de bisagras que las une formando angulo recto. Este sistema de bisagras está constituido por la unión del saliente 16 con la entalladura longitudinal 17. La unión de las paredes laterales con la pared delantera se efectua mediante tornillos que unen las pestañas 18,18' de la pared lateral 15 con la pared delantera 1. Las paredes laterales están provistas interiormente de unas estrías salientes 19,19' que sirven para facilitar la colocación de las planchas dentro del horno para hacer asados, pastelería etc.

50 El montaje se efectua del modo siguiente:
 Se unen las paredes laterales con la pared posterior montando el juego de bisagras formado por los salientes 16 y la entalladura 17, quedando las paredes formando angulo recto con la pared posterior. Se coloca luego la pared delantera sujetandola con las paredes laterales por tornillos que unen dicha pared delantera con las laterales, pasando por las pestañas 18,18'. Se colocan despues las parrillas 10,10' apoyandolas en los salientes 12,12', quedando colocadas en posición horizontal y perpendiculares á la pared delantera y posterior de la cocina. La colocación de estas parrillas dá mayor rigidez al conjunto puesto que actuan como travesaños.



55

60

65

70

Se coloca entonces la plancha superior haciendo coincidir los salientes provistos en su parte superior con las entalladuras 13,13' dispuestas en el borde superior de las paredes delantera y posterior

75 De esta manera se estabiliza aun más la estructura general del aparato al mismo tiempo que se impide cualquier desplazamiento de la plancha superior ó tanto en sentido longitudinal como transversal

Para formar el fondo del horno basta colocar una plancha que quedará sujeta por el par inferior de estrias salientes 19. En los taladros practicados al efecto, tanto en la pared delantera como posterior se alojan los tubos conductores de gas a los mecheros distribuidos en forma conveniente para calentar a voluntad e independientemente el horno las parrillas y los tres fogones.

80 Funcionamiento: El funcionamiento de la aplicación de los tres sistemas de cocción es como sigue: Para calentar marmitas, cacerolas, y otros utiles de cocina bastará colocarlos sobre los fogones 7,7' en la forma común y corriente abriendo las llaves de paso y de los mecheros alimentadores de dichos fogones. En el caso de necesitarse calentar plancas o utiles de forma alargada se colocarán sobre el fogón ó encendiendo los mecheros correspondientes y dispuestos en los espacios comprendidos entre la parrilla central y las dos laterales. En caso de desear calentar algo sobre las parrillas, basta levantar la plancha superior ó quedando las parrillas al descubierto.

90 Para introducir los manjares que se desean asar ó tostar en el horno se ha provisto en la pared delantera una puerta 2 que gira sobre goznes 4,4' sujetados por muelles dispuestos en cajas protectoras 5, 5'. Para el ajuste del cierre de dicha tapa se ha dispuesto un tope 3 que sujeta el pivote de cierre.

100 Las planchas portadoras de los manjares que se introducen en el horno quedan suspendidas en el interior del mismo entre las ranuras salientes 19,19' dispuestas en las cercas interiores de las paredes laterales 15,15'

REIVINDICACIONES

105 La patente de invención cuyo privilegio se solicita para España deberá recaer en " Un nuevo sistema de construcción de cocinas á gas" siendo lo que se solicita como nuevo y de propia invención:



1º "Un nuevo sistema de construcción de cocinas á gas" caracterizado por el hecho de que la unión entre las paredes lateral y posterior se efectua por un juego de bisagras que las mantiene unidas en angulo recto.

110 2º "Un nuevo sistema de construcción de cocinas á gas" caracterizado por el hecho de que la plancha superior esté provista de unos salientes en su cara interior que encaja en unas entalladuras dispuestas en el borde superior de las paredes anterior y posterior impidiendose así cualquier desplazamiento de dicha plancha, tanto en sentido transversal como longitudinal.

115 3º "Un nuevo sistema de construcción de cocinas á gas" caracterizado por el hecho de que la disposición de las parrillas y de su forma de soporte hacen que actuen como travesaños dando mayor solidez al conjunto.

120 4º "Un nuevo sistema de construcción de cocinas á gas" caracterizado por el hecho de que la plancha superior esté provista de dos fogones de forma circular y otro de forma alargada.

5º "Un nuevo sistema de construcción de cocinas á gas" caracterizado por el hecho de que la puerta esté suspendida y gira en unos goznes sujetos por muelles dispuestos en cajas protectoras.

6º "Un nuevo sistema de construcción de cocinas á gas" caracterizado por el hecho de que el montaje es sumamente facil y rápido, puesto que para el se utilizan unicamente cuatro tornillos lo que permite su transporte facil en estado desmontado.

130 7º "Un nuevo sistema de construcción de cocinas á gas" tal como se ha descrito y demostrado en los dibujos adjuntos.

Consta de 4 hojas mecanografiadas en una sola cara.

Barcelona 11 Diciembre
1930

JOHN GARCIA COCK

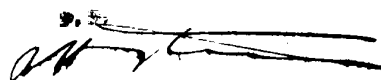



Fig. 1

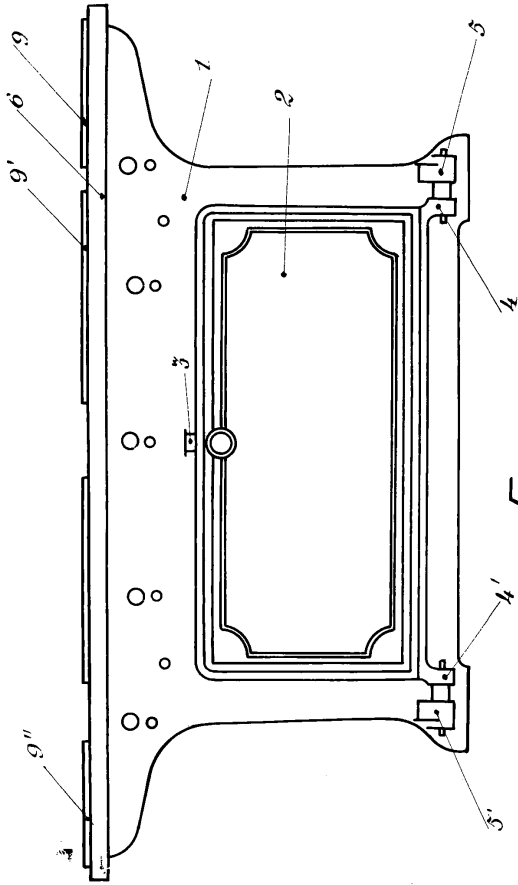


Fig. 2

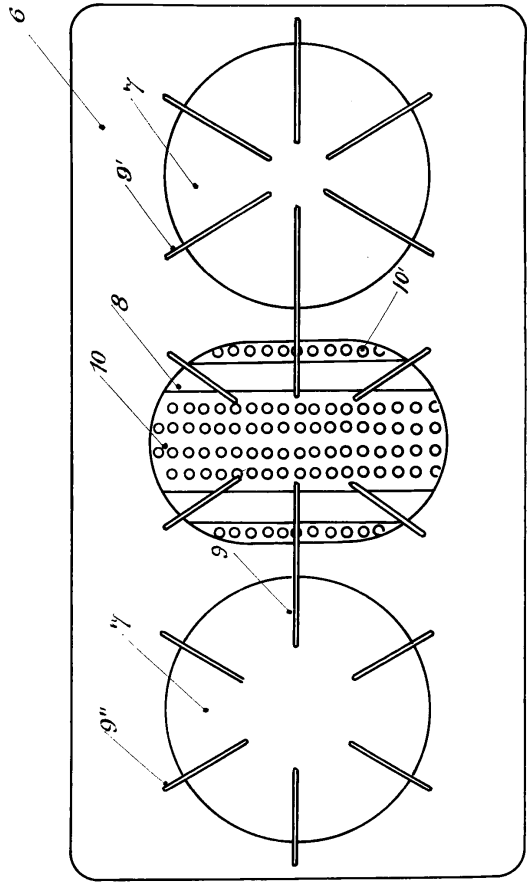


Fig. 3

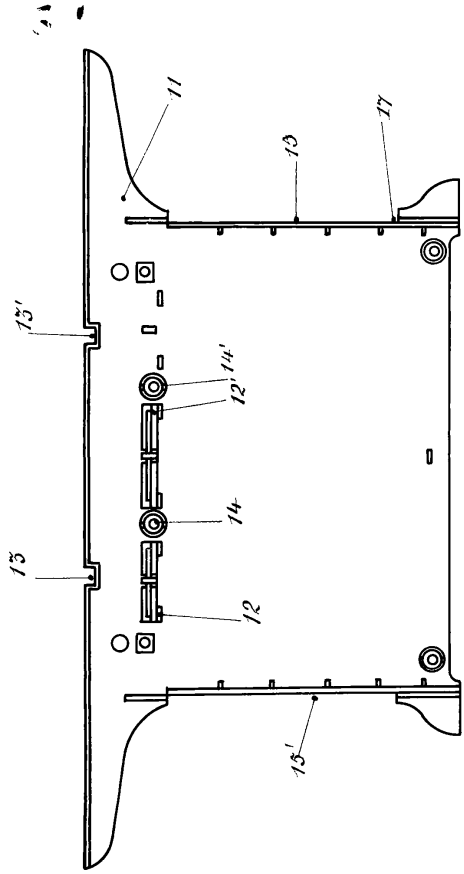


Fig. 4

