



120907

MODELO DE UTILIDAD

por 20 años

A favor de D. ANTONIO ELÍAS VILALTA, de nacionalidad española, residente en Barcelona, Taulat, 171. - - - - -  
por: "DISPOSITIVO DE CONEXIÓN ELÉCTRICA PERFECCIONADO". - -

MEMORIA DESCRIPTIVA

El presente modelo de utilidad tiene por objeto un dispositivo de conexión eléctrica perfeccionado, del tipo que comprende una caja en la que se alojan dos elementos de contacto, ya sean púas o hembrillas, con cuyo dispositivo se  
5 consiguen efectuar con extraordinaria rapidez las operaciones precisas para llevar a cabo la conexión de los terminales de los correspondientes conductores.

Concurriendo a sus ventajosos resultados prácticos,  
10 el dispositivo de conexión eléctrica en cuestión se particula

120907

24. Mar 1908



5 riza por el hecho de comprender una caja tubular en la que se aloja y va acoplado amoviblemente un cuerpo portador de los elementos macho o hembra de contacto, elementos que van provistos de los oportunos medios para la conexión de los correspondientes conductores, que sobresalen de la expresada caja por uno de sus extremos.

10 En la realización preferida de la invención este cuerpo presenta una entalladura intermedia que comprende una boca aplanada a la que sigue un fondo ensanchado, cuya boca es susceptible de recibir la introducción de un eje que, previsto transversalmente en la caja, presenta configuración plana y es colocado previamente con dicho fin en línea con la boca de la entalladura y que puede ser situado transversalmente en el fondo de esta última, determinandâ el enclavamiento del cuerpo portador de los elementos de contacto en la citada caja.

15 El aludido eje es portador de una cabeza que queda situada al exterior de la caja y presenta medios para su accionamiento, preferiblemente con ayuda de un destornillador, cuya cabeza cuenta con dos salientes, que se combinan con sendos topes previstos en la caja para limitar el giro del eje y establecer las posiciones en que se encuentra alineado con la boca de la entalladura y en que queda colocado transversalmente en el fondo de la misma.

20 Para facilitar la explicación más detallada, se acompaña una hoja de dibujos, en los que se ha representado un caso práctico de realización que se cita sólo a título de ejemplo no limitativo del alcance de la invención.

En los expresados dibujos:

30 La figura 1 corresponde a un alzado frontal de la caja sola.



La figura 2 ilustra el cuerpo portador de los elementos de contacto, también en alzado frontal.

La figura 3 se refiere a una sección de la caja practicada por el plano III-III de la figura 1.

5 La figura 4 muestra el cuerpo de la figura 2 visto en planta.

La figura 5 es una sección alzada del conjunto del dispositivo, que aparece con el cuerpo portador de los elementos contactores alojado y sujeto amoviblemente en la caja.

10 Esta realización comporta una caja tubular aislante -1- portadora de un eje plano -2- que queda retenido en una de las paredes mayores de la caja en torno a un orificio -3- de la misma gracias a una garganta -4- de tal eje, en la que encajan los bordes de dicho orificio y formada entre una valona -5- interior y una cabeza -6- dotada de una entalladura -7- para su accionamiento mediante un destornillador o similar, cuya cabeza presenta dos salientes -8- y -8'- y gira guiada en un encaje de contorno correspondiente -9- formado en un saliente -10- y poseedor de dos escalones -11- y -11'- que se combinan a modo de tope con los salientes -8- y -8'- limitando el giro del eje -2- y estableciendo dos posiciones del mismo, en la primera de las cuales (Fig. 1) resulta alineado longitudinalmente con el eje geométrico de la caja -1-, mientras que en la otra (Fig. 5) queda en disposición transversal con respecto a la misma.

25 Con la expresada caja -1- se combina un cuerpo -12- que actúa de soporte de dos púas de contacto -13- retenidas a la misma gracias a rebajos -14- de que son respectivamente poseedoras y que, formando escalón, encajan en orificios correspondientes -15- previstos en la caja. Dichas púas de contacto -30 presentan en su extremo opuesto al de enchufe sendas cabezas

120907

MAH. 1968



5 -16- provistas de un orificio -17- para la colocación del conductor correspondiente, que es retenible con ayuda de un tornillo -18- que incide en dicho orificio, enroscándose en el extremo de la cabeza -16-, cuyos dos conductores penetran en la caja -1- por la extremidad abierta -19- de la misma. El cuerpo -12-, en lugar de las púas de contacto -13-, puede estar provisto de hembrillas para actuar como base de enchufe, en cuyo caso los correspondientes manguitos de contacto están igualmente dotados de las cabezas de conexión -16-. El cuerpo -12-  
10 presenta una entalladura intermedia que comprende una boca aplana -20- formada entre dos pestañas -21- y que afluye a un fondo ensanchado circular -22-. El cuerpo -20- se aloja ajustadamente en la caja -1-, lo que se lleva a cabo colocando el eje plano -2- de modo que resulte alineado con la caja, gracias a lo cual este eje pasa por la boca plana -20- y penetra hasta el  
15 fondo ensanchado -22-. Una vez esto ha tenido efecto, se imprime al eje un giro, situándolo transversalmente en tal fondo, con lo que el cuerpo -12- queda enclavado sin posibilidad de salida fortuita de la caja -1-, y de modo que es factible su extracción,  
20 como se comprende, con sólo disponer nuevamente el eje -2- en línea con la boca -20- de la entalladura de tal cuerpo y gracias a una tracción conveniente.

El modelo, dentro de su esencialidad, puede ser llevado a la práctica en otras formas de realización que difieran en detalle de la indicada sólo a título de ejemplo, a las que alcanzará igualmente la protección que se recaba. Podrá, pues, ser  
25 fabricado el presente dispositivo de conexión eléctrica en cualquier forma y tamaño y con los materiales y medios que se estimen más convenientes, por quedar todo ello comprendido en el espíritu de las siguientes reivindicaciones.  
30

120907

MAR. 1968



N O T A

Se reivindica como objeto del presente modelo de utilidad:

1.- Dispositivo de conexión eléctrica perfeccionado,  
5 del tipo que comprende una caja que aloja a dos elementos de contacto, macho o hembra, conectables a los correspondientes conductores introducidos en dicha caja, c a r a c t e r i z a  
d o esencialmente por el hecho de constar de una caja tubu  
lar en la que se acopla un cuerpo en el que se hallan sujetos  
10 los elementos de contacto, cuyo acoplamiento de dicho cuerpo es amovible gracias a una entalladura transversal intermedia que prevista en tal cuerpo comprende una boca aplanada y un fondo ensanchado, por cuya boca es susceptible de pasar un eje  
plano previsto transversalmente en la caja, el cual es situable  
15 para ello en línea con la boca de la entalladura y colocable transversalmente en el fondo de la misma para determinar el en  
clavamiento del referido cuerpo en la caja.

2.- Dispositivo de conexión eléctrica perfeccionado,  
según la reivindicación anterior, caracterizado por el hecho  
20 de que el eje es portador de una cabeza situada al exterior de la caja y giratoria en un encaje de una de las paredes de la misma, cuya cabeza está provista de medios para su accionamiento, preferiblemente con ayuda de un destornillador, o útil similar,  
y tiene dos salientes que se combinan con sendos topes previs-  
25 tos en el antedicho encaje para limitar el giro del eje y esta  
blecer las dos posiciones en que se encuentra alineado con la boca de la entalladura y en que resulta colocado transversalmen  
te en el fondo.

3.- DISPOSITIVO DE CONEXIÓN ELÉCTRICA PERFECCIONADO.

MAR 1966



Consta la presente memoria descriptiva de seis  
hojas mecanografiadas, foliadas, numeradas y escritas por  
una sola cara, acompañada de una lámina de dibujos.

Barcelona, para Madrid, a 24 de Marzo de 1966.

ANTONIO ELÍAS VILALTA

P. A.

MANUEL DE RAFAEL

P. P.

120907 Fig. 3



Fig. 1

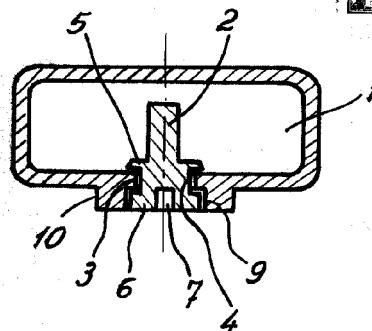
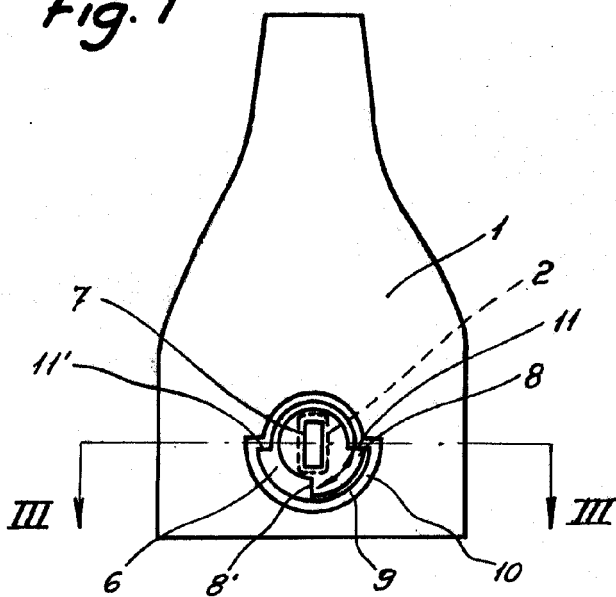


Fig. 2

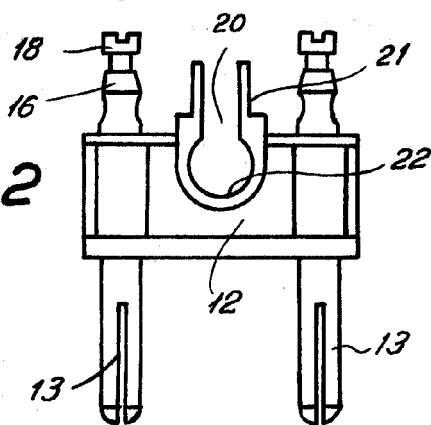


Fig. 5

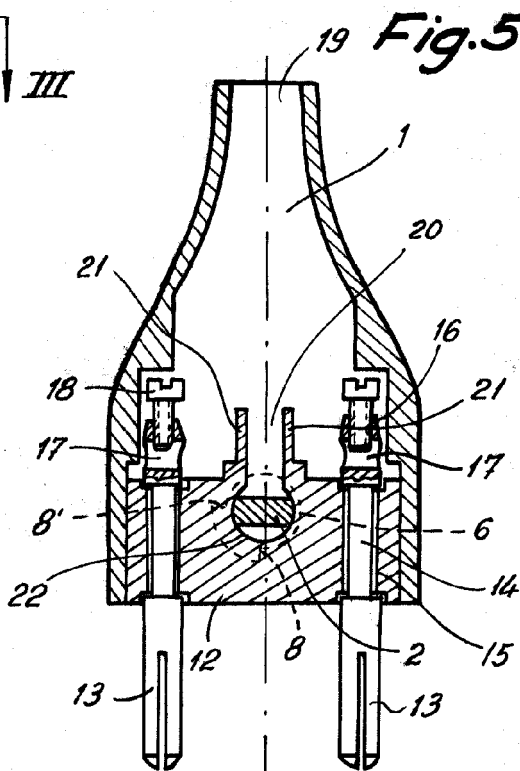
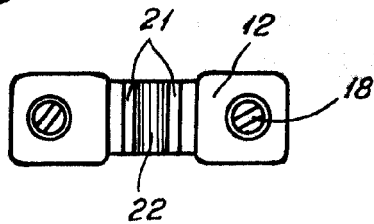


Fig. 4



Barcelona, 24 Marzo 1966  
p.a.

MANUEL DE RAFAEL  
P. P.

Escala variable