

29 MAR



120655

MEMORIA DESCRIPTIVA

=====

Correspondiente a la solicitud de registro de un Modelo de Utilidad que, por veinte años se solicita registrar en España, a favor de la firma PERMA, G.m.b.H., de nacionalidad jurídica alemana, residente en NURNBERG (Alemania), Leyherstrasse nº 13, -----

p o r

" JUEGO DE HOCKEY SOBRE HIELO "

=====

En el presente modelo de utilidad solicitado se ha montado dentro de una gran caja un medio de realizar en juguete un supuesto juego de "hockey" sobre hielo.

5 Con este objeto, sobre la gran placa rectangular del fondo interno de la caja, cuyas dimensiones pueden ser, por ejemplo, de sesenta y cuarenta centímetros de lados, está representado el campo de un apropiado stadium, y en medio de los lados menores, las porterías. En el interior de los bordes relativamente bajos de la caja, figuran los graderios y tribunas del público. Varias pequeñas siluetas de "hockistas" se manejan desde

10



fuera de los lados menores ^{de} / la caja por la persona o personas que utilizan el juguete, mediante varillas horizontales introducidas en ranuras existentes debajo del campo, en un doble fondo de la caja.

5 Entre las características de este modelo se destacan en el piso que representa el hielo tres ranuras paralelas a los lados mayores de la caja, una según el eje de simetría de la caja, y las otras dos una ^a / cada lado de ambas porterías; dichas ranuras están divididas en los tramos a partir de una supuesta línea paralela a los dos lados menores de la caja que pasa por el centro de la circunferencia de saque colocada simétricamente en el medio del campo.

10 En cada uno de dichos tramos de las ranuras resbala una pieza de material ligero mediante una orejeta que formando parte de la pieza exteriormente comprende la superficie lateral de la ranura; de dicha orejeta sobresale verticalmente el extremo aplastado de una corta varilla giratoria en un hueco cilíndrico de dicha pieza ligera; esta pieza presenta un segundo hueco cilíndrico debajo del piso del campo, alineado en ángulo recto respecto al primero, en el cual segundo hueco está atravesado el extremo interno de una larga varilla horizontal situada debajo de la ranura y que en su extremo externo termina en un mango ruleteado para poder ser accionado por giro y translación longitudinal manual desde el exterior; y un resorte cilíndrico en espiral une solidariamente el extremo inferior de la corta varilla vertical con el extremo interno de la larga varilla horizontal saliente por uno de los lados menores de la caja.

20 Los varios hockeyistas están representados en siluetas de chapa ligera que en su base vertical tienen por estampación un saliente curvado con una cortadura superior y otra inferior por las que se

30

120655



pueda pasar el extremo aplanado de una de las citadas cortas varillas verticales de sustentación de dichas siluetas.

Las porterías son piezas moldeadas en material plástico, de preferencia con imitación de una red, y en el borde superior horizontal del marco presentan una numeración del uno al diez, por ejemplo, y una pinza que puede ser deslizada sobre cada una de dichas cifras para llevar la cuenta del propio tanteo en cada equipo.

En la presente Memoria se describe un dibujo que, como ejemplo y sin carácter limitativo, se refiere a una realización del juguete destinado a juego de Hockey sobre hielo según el citado modelo solicitado. En el adjunto dibujo:

La figura 1 muestra en perspectiva el conjunto del juguete,

La figura 2 muestra en mayor escala la silueta de uno de los hockistas y una representación de la pelota,

La figura 3 muestra en esa mayor escala dos proyecciones de la varilla de accionamiento de una silueta, y principalmente la pieza de cambio de dirección del giro, y

La figura 4 muestra en perspectiva una de las porterías.

Según estas figuras se deduce que el conjunto está montado en el interior de una amplia caja plana rectangular (A) de bordes de pequeña altura en la superficie de los cuales están representados los graderios (a) y en parte de los lados cortos las localidades cubiertas (b). En los puntos medios de estos lados cortos se hallan situadas las porterías -1- y -la-, que son piezas moldeadas en plástico, con imitación de red, que se fijan en el piso mediante cuatro pezones en agujeros correspondientes, figura 4.

Sobre el piso del campo, dado de blanco para simular el hielo, se han creado tres ranuras paralelas a los lados mayores de

120655



la caja, igualmente distanciadas entre sí: -2a-, -2- y -2b-, para el accionamiento de las siluetas.

En la figura 2 esta representada una cualquiera de las siluetas -10-, realizada en fina chapa que en ancha base en el mismo plano de la silueta se extiende lateralmente para prolongarse en el extremo inferior del bastón doblado; en el otro borde de la base mediante estampación se ha creado un saliente curvado -10a- abierto por arriba y por abajo, para dejar paso a un extremo aplanado de una corta varilla vertical -5a- que será la que mantenga en pie la citada silueta -10- y la que dará movimiento longitudinal y de oscilación a ésta.

Dicha corta varilla vertical va montada, figura 3, en un hueco cilíndrico -4a- de una pieza en forma de codo -4- que presenta otro hueco cilíndrico horizontal -4b-, y que, por consiguiente, forma ángulo recto con el primer hueco cilíndrico vertical -4a- donde va encajada la citada varilla corta -5a- con su extremo externo aplanado. En el hueco cilíndrico horizontal -4b- del codo -4- va pasada, pudiendo girar en él, una larga varilla -5- que en su otro extremo termina en el mango ruleteado -6- externo. En el vértice de encuentro de los ejes de la varilla corta -5a- y de la varilla larga -5- va situado un alambre enrollado en espiras cilíndricas -7- que en sus extremos se une solidariamente con los extremos internos de las varillas -5a- corta y -5- larga. De este modo, cualquier giro que se dé al mango -6- del exterior de la varilla larga se transmite por la varilla corta -5a- verticalmente a la silueta -10- montada en el extremo aplanado de esta varilla corta.

Dicho codo -4- va colocado debajo del piso (P) del campo, del cual sobresale el extremo del primer hueco cilíndrico vertical -4a- sostenido por una orejeta aplanada horizontal -4c- que resbala ex-

120655



ternamente sobre el piso (P) cuando cogiendo el mango -6- se saca más o menos o se introduce la varilla larga horizontal -4b- para llevar la silueta -10- al lugar del campo donde se halla la pelota con objeto de accionarla.

5 Cada ranura, por ejemplo la -2-, esta dividida en dos tramos, en cada uno de los cuales puede circular, como acaba de decirse, el correspondiente codo -4- de una silueta -10-. La división de los tramos de las ranuras está realizada a partir de la circunferencia central de saque -3- para los tramos de la ranura cen-
10 tral -2- y a partir de una línea marcada que pasando por el centro dicha circunferencia -3- es paralela a los lados menores de la caja, tratándose de las otras dos ranuras -2a- y -2b-.

El tramo de la ranura -2- enfrentado con la portería -1- perteneciente al equipo (M) de hockistas está recorrido por el defen-
15 sa de dicha portería, y análogamente, el segundo tramo de esa ranura central -2- está recorrido por el defensa de la portería -1a- perteneciente al equipo (N).

En las ranuras laterales -2a- y -2b-, los tramos que están a uno y otro lado de la portería -1- están recorridos por las silue-
20 tas de atacantes del equipo (N) y, análogamente, los tramos de las ranuras laterales -2a- y -2b- situados a uno y otro lado de la portería -1a- están recorridos por siluetas de atacantes del equipo (M).

La pelota -11- en este ejemplo, es un pequeño cuerpo cilindri-
25 co de menor altura que el diametro, duro, y ligero, aunque algo elástico y preferentemente de color negro, figura 2.

En la parte superior del marco de cada portería, figura 4, está -8- subdividida y marcada con los números sucesivos del uno al diez, y sobre el borde horizontal del marco va corrediza una
30 pinza -9- coloreada en rojo, por ejemplo, para ser bien visible,

120655



y su objeto es el de ser colocada sobre el número que en cada momento corresponda al tanteo obtenido por el propio equipo.

La superficie del campo que resulta debajo de cada portería -1- y -la- está fuertemente inclinada y pintada de gris, pues no se considera como helada, y tiene un fondo donde forzosamente caerá la pelota -7- que haya entrado en el goal.

Este juego puede ser utilizado por dos o más personas en competencia, manejando los mangos de las varillas, que sobresalen de cada lado menor de la caja. Según el sitio del campo donde haya quedado inmóvil la pelota como resultado de una jugada precedente, la silueta a cuyo alcance la pelota está, es corrida hasta el punto conveniente de su ranura y ahí el jugador da al mango un giro con más o menos habilidad para que el bastón de la silueta golpee en la pelota y dé a ésta la dirección y el impulso necesarios para acercarla o introducirla en la portería contraria.

En las diversas realizaciones que se hagan de este juguete, caben pequeñas variaciones, tanto en el tamaño de la caja, como en el dibujo de las siluetas y en el dispositivo de movimiento de éstas, sin por ello salir del fundamento y características del modelo, según la siguiente

N O T A

EN RESUMEN, el modelo de utilidad que, por veinte años, se solicita registrar en España deberá recaer sobre las siguientes reivindicaciones:

1ª.- Juego de hockey sobre hielo, construido dentro de una caja rectangular de bajo borde, caracterizado porque en las caras internas de estos bordes están representados los graderios, tribunas y escaleras de acceso; la superficie del campo está blanca imitando el hielo y en su centro está marcada la circunferencia de saque, una línea que pasando por el centro de ésta es paralela

120655 29



a los lados menores de la caja, y tres ranuras paralelas a los lados mayores de la caja, una de ellas, central según el eje de simetría de la caja, y las otras dos a cada lado de las dos correspondientes porterías situadas apoyadas en el medio de los citados lados menores de la caja; dichas ranuras están divididas en dos tramos iguales a partir de la citada línea que pasa por el centro de la circunferencia de saque.

2ª.-Juego de hockey sobre hielo, de acuerdo con la reivindicación anterior, caracterizado porque en cada uno de dichas tramos de ranura resbala una pieza de material ligero mediante una orejeta que formando parte de la pieza exteriormente comprende la ranura; de dicha orejeta sobresale verticalmente el extremo aplanado de una corta varilla giratoria en el hueco cilíndrico de dicha pieza ligera; esta pieza presenta un segundo hueco cilíndrico alineado en ángulo recto respecto al primero y en ese segundo hueco está insertado el extremo interno de una larga varilla horizontal situada debajo de la ranura y que en su extremo externo termina en un mango ruleteado para poder ser accionado por giro y translación manual desde el exterior, y un resorte cilíndrico en espiral une solidariamente el extremo interno de la corta varilla vertical con el extremo interno de la larga varilla horizontal saliente por uno de los lados menores de la caja.

3ª.-Juego de hockey sobre hielo, de acuerdo con las reivindicaciones precedentes, caracterizado porque los varios hockistas están representados en siluetas de chapa ligera que en su base vertical tienen por estampación un saliente curvado con una cortadura superior y otra inferior por las que se pueda pasar el extremo aplanado de una de las citadas cortas varillas verticales de sustentación de dichas siluetas.

4ª.-Juego de hockey sobre hielo, de acuerdo con las reivindicaciones precedentes, caracterizado porque las porterías son piezas moldeadas en material que pueda imitar una red; en el borde superior del marco las porterías presentan una numeración correlativa y hay una pinza

120655

29



preferentemente coloreada para que se destaque, que puede ser deslizada sobre cada una de las cifras para llevar la cuenta del propio tanteo del equipo al que corresponde la portería, y el piso, donde va sujeta la portería por medio de simples pequeños pezones introducidos, tiene su superficie muy inclinada hacia un fondo curvado para que la pelota entrada caiga forzosamente en dicho fondo.

5 5ª.-Juego de hockey sobre hielo, de acuerdo con las reivindicaciones precedentes, caracterizado porque la pelota utilizada es un pequeño bloque cilíndrico de menor altura que su diámetro, hecho de material duro y algo elástico y de color obscuro.

10 6ª.-Por último se reivindica como objeto sobre el que ha de recaer el presente Modelo de Utilidad que, por veinte años se solicita para España, -----

p o r

" JUEGO DE HOCKEY SOBRE HIELO "

Todo conforme queda expresado en la presente Memoria Descriptiva que consta de ocho hojas escritas a máquinas por una sola cara y planos que se acompañan.

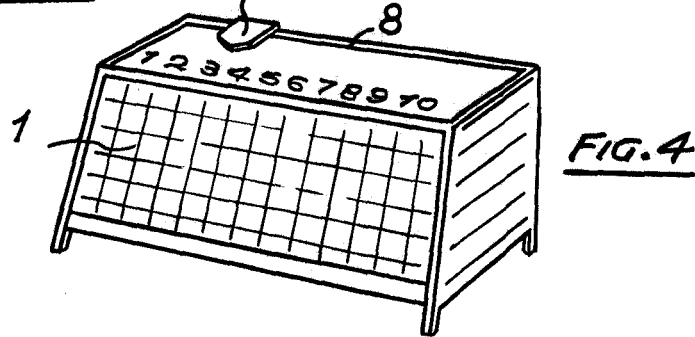
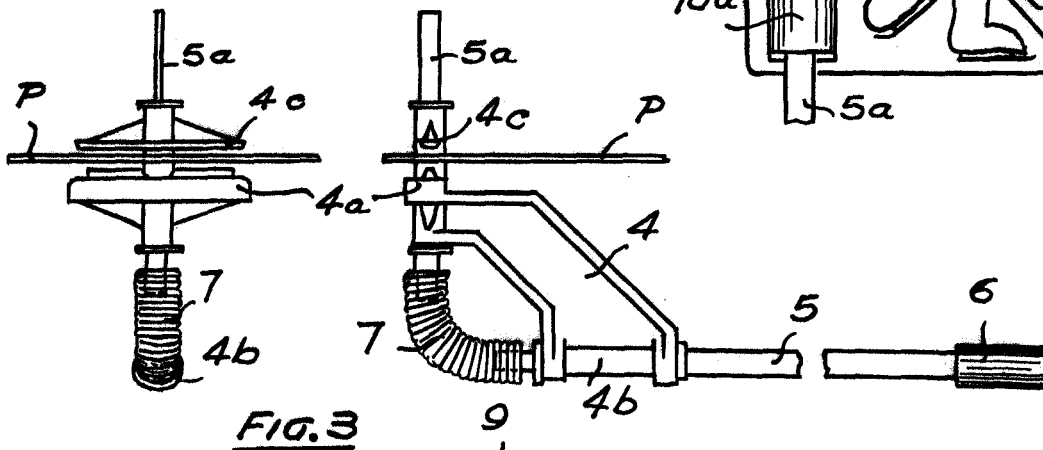
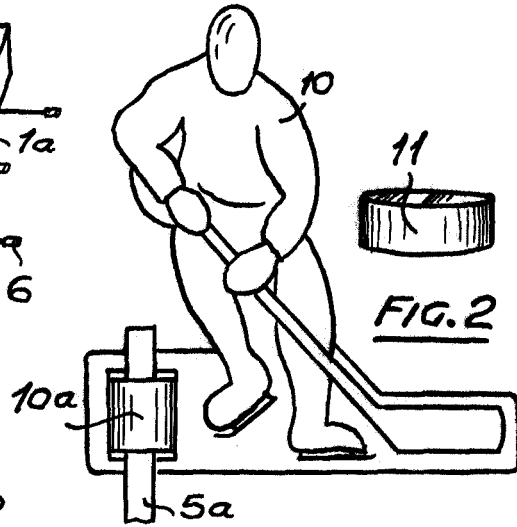
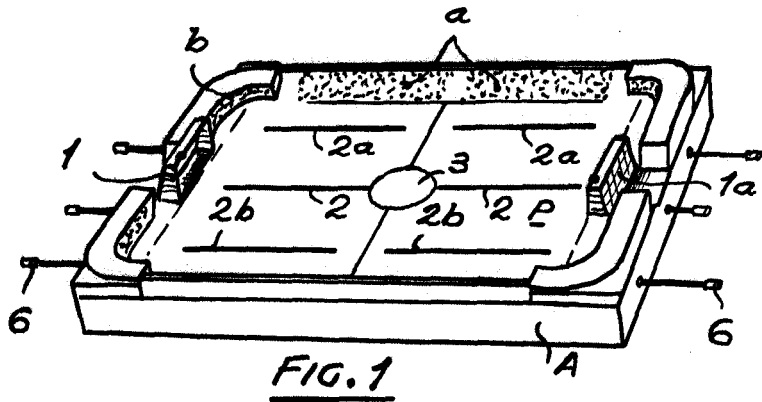
Madrid, 29 de Marzo de 1966

P.A.,

PEDRO FELIU MARA
P.P.

120655

29



Madrid, 29 MAR. 1966
P.A.

PEDRO FELIX MARA
P.P.