



1966

120573

120573

**MODELO DE UTILIDAD**

por 20 años

por "UN INTERRUPTOR PARA VEHICULOS", a favor de D. Miguel ROS Poch y D. Vicente OLIVELLA Tuset, de nacionalidad española, domiciliados en Barcelona, Rambla Cataluña, 26, 2ª.

=====

MEMORIA DESCRIPTIVA

Se refiere el presente Modelo de utilidad a un nuevo tipo de interruptor, de los que se vienen utilizando comúnmente en vehículos de todo tipo, que aporta notables y sensibles mejoras, de orden funcional, constructivo y práctico, sobre las

5. diversas realizaciones de interruptores de tal tipo ejecutados hasta el momento.

En efecto, es bien sabido que son muchos los elementos situados en un vehículo que precisan de la colaboración de un interruptor o conmutador que determine la entrada en funcionamiento de aquéllos, a saber, motor de arranque de los limpia-  
10. parabrisas, luces de cruce, o de carretera, y otros varios. En la actualidad, ya existen interruptores encargados de efectuar las labores referidas, pero la mayor parte de ellos adolecen  
15. de averías, lo cual redunda en un defectuoso funcionamiento, no satisfactorio para el usuario del vehículo.

Por el presente Modelo de utilidad se dá a conocer



1966

- 2 -

120573

un nuevo tipo de interruptor, de los que se aplican a vehículos en general, para el accionamiento de cualquiera de los elementos referidos, cuya extraordinaria sencillez, así como la robustez de sus componentes, impide prácticamente la posibilidad de averías y, por consiguiente, asegura una duración prácticamente ilimitada del interruptor.

Además, con esta práctica imposibilidad de averías se consiguen no sólo unos satisfactorios resultados cara al usuario, sino también un funcionamiento correcto de los elementos que reciben el accionamiento de dicho interruptor, que asimismo alargan su vida útil.

Dichas características se consiguen a base de la actuación de un rodillo portador de una horquilla actuante contra un resorte de retorno, alojado todo ello en un casquillo sujeto a un eje anclado en la manecilla de accionamiento, siendo susceptible de desplazarse dicho rodillo por una laminilla contactora doblemente acodada situada en el interior del bloque portador del interruptor, pudiendo determinar tres posiciones diferentes en el mismo.

Para mayor facilidad en las descripciones, nos vamos a referir a un dibujo que se adjunta a la presente memoria y que, a título de ejemplo no limitativo, representa un interruptor para vehículos, realizado de acuerdo con el presente Modelo.

En dicho dibujo, la figura 1 es una sección longitudinal completa del interruptor para vehículos en cuestión, según un plano de corte meridiano del mismo.

La figura 2 es un detalle en sección del propio interruptor, por el plano de corte A-A de la figura 1.

La figura 3 muestra por último una vista en planta del propio interruptor, por su parte superior.

Según tales figuras, el interruptor para vehículos ob-



ENE 1966

- jeto del presente Modelo, está constituido por un bloque -1- en el que se anclan lateralmente sendas clavijas contactoras -2- y -3-, mientras que por su parte central inferior se sujeta otra clavija contactora -4-, remachada por la parte interna del bloque -1- a una laminilla contactora -5- doblemente acodada para conformar sendos brazos ligeramente inclinados -6- y -7- dispuestos lateralmente enfrentándose con las paredes de los contactos -2- y -3-, que quedan visibles en el hueco interior del bloque, para poder recibir conexión.
5. Dicho bloque -1- lleva asimismo una tapa superior -8- portadora centralmente de una cápsula -9- a la que se rosca una tuerca -10- de sujeción del interruptor al lugar adecuado, abrazando a dicha cápsula una brida -11- que es la que colabora en la sujeción de dicha tapa -8- al bloque -1-.
10. En el hueco interior -12- de la cápsula -9- anteriormente mentada es donde bascula libremente a derecha e izquierda un casquillo interno -13- fijo al extremo inferior de un eje -14- sujeto por rosca -15- al casquillo interno -16- de una manecilla de accionamiento -17-, alojándose en el interior de dicho casquillo -13- un resorte de retorno -18- actuante contra una horquilla inferior -19- que mediante un eje transversal -20- sujeta un rodillo -21-.
15. Es esencial en el presente Modelo que el accionamiento de la manecilla -17- haga desplazar el rodillo -21- hasta la posición representada en la figura 1 donde toma contacto con uno de los brazos laterales -6- de la laminilla contactora -5- interna, así como con la pared del contacto correspondiente -3-. Un nuevo desplazamiento de aquella manecilla -17- dará lugar a que todo el conjunto basculante adopte una posición vertical, en la cual no existe contacto alguno, o bien que adopte la posición opuesta a la representada en la figura 1 en cuyo caso es el bra-
20. 25. 30.



1966

zo -7- y la pared correspondiente del otro contacto -2- los que entran en conexión por mediación del propio rodillo -21-.

Todo cuanto no afecte, altere, cambie o modifique la esencia del interruptor descrito, será variable a los efectos

5. del actual Modelo.

N O T A.

Se reivindica como objeto de este registro por Modelo de utilidad:

- 1.- Un interruptor para vehículos, caracterizado esencialmente
10. por estar constituido por un bloque principal, en el que van ancladas lateralmente sendas clavijas contactoras, con una zona de su pared libre hacia el interior del propio bloque, mientras que centralmente existe otra clavija contactora remachada al tramo central de una laminilla de contacto doblemente acodada,
15. terminando dos brazos laterales inclinados que se encaran con las paredes vistas de las clavijas referidas, efectuándose la conexión oportuna por medio de un rodillo que va sujeto por un eje transversal a una horquilla sobre la que actúa un resorte de retorno anclado todo ello en un casquillo basculante sujeto a
20. un eje ligado a la manecilla de accionamiento del propio interruptor.

Sean cuales fueren las circunstancias que concurren en la esencialidad del Modelo de utilidad definido en la anterior reivindicación, cuyo objeto es:

25. 2.- "UN INTERRUPTOR PARA VEHICULOS".

Consta la presente memoria de cinco hojas foliadas, mecanografiadas por una sola cara y de los dibujos adjuntos a



1966

- 5 -

120573

la misma.

Barcelona,

13 ENE 1966

P.A. de D. Miguel ROS Poch y  
D. Vicente OLIVELLA Tuset,

mo.

D. MIGUEL ROS POCH Y  
D. VICENTE OLIVELLA TUSET

120573

HOJA ÚNICA

13 ENE

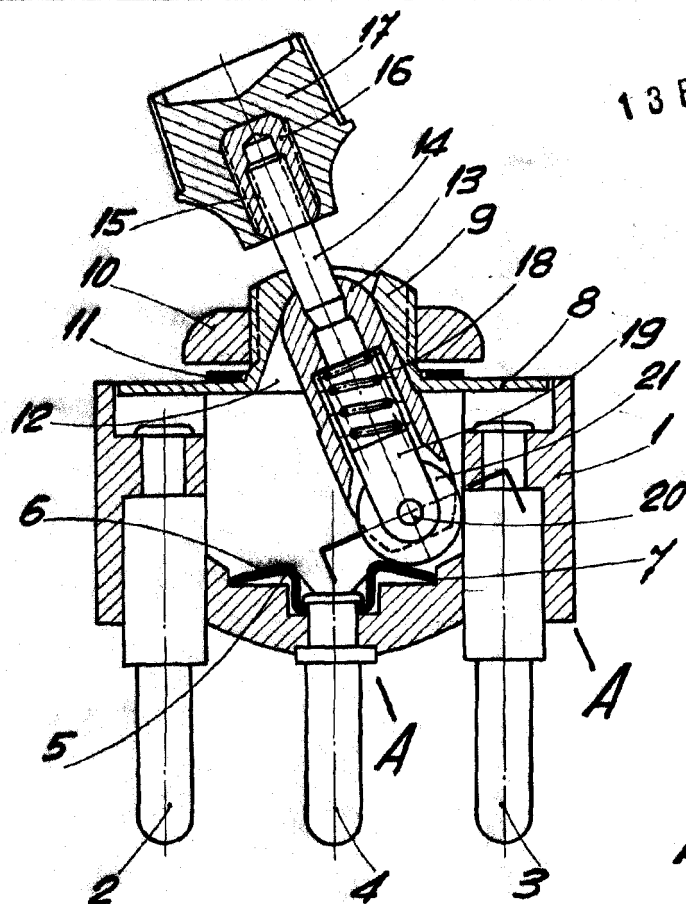


Fig. 1

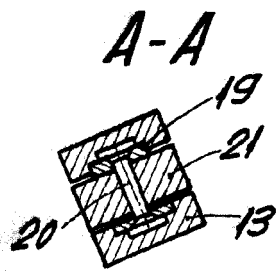


Fig. 2

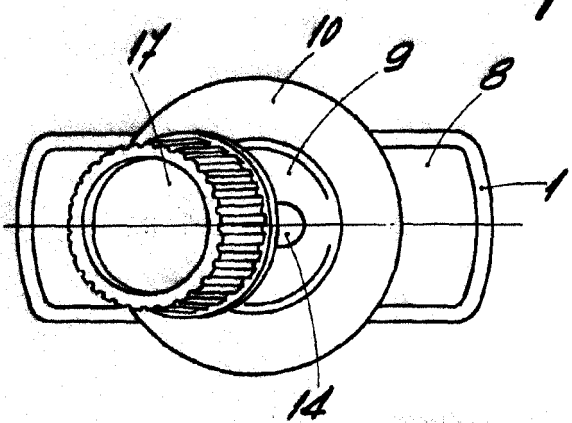


Fig. 3

BARCELONA, 13 ENE 1966  
P. A.

ESCALA VARIABLE