

19 20322

JE/



P A T E N T E D E I N V E N C I O N

a favor de

Don JUAN PONT CANELA - domiciliado en GUARDIOLADA (Cervera-
Lérida)

por

"Perfeccionamientos en las barcas para teñir medias"

-----+-----

M e m o r i a d e s c r i p t i v a .

La presente invención se refiere a la operación de teñir medias, efectuada generalmente en grandes depósitos, abiertos llamados barcas, que contienen la sustancia colorante en la cual se sumergen las medias suspendidas de bastones que descansan transversalmente sobre los bordes superiores de la barca.

5

Esta operación que corrientemente se efectúa a mano por los obreros, es muy engorrosa y muy lenta. El obrero, debe mover simultaneamente uno o mas bastones, y después de agitar unos momentos las medias que de ellos penden, los deja en uno de los extremos de la barca, para repetir la operación con otros dos o tres bastones y seguir así sucesivamente con todos

10



19 2 0 3 2 2

- 2 -

ellos con lo cual el baño se remueve continuamente para mantenerlo en un estado de agitación favorable al impregnado uniforme de las medias.

Modernamente se ha intentado efectuar esta operación mecánicamente, a cuyo efecto se ha dotado a las barcas de teñir, de un mecanismo que efectúa la traslación de todos los bastones a la vez, montados en un cuadro corredero, al cual se comunica un movimiento alternativo con intermitencias de reposo de cierta duración, al llegar el cuadro a cada uno de los extremos de la barca. Sin embargo estos aparatos son de una complicación excesiva, sujetos a frecuentes desarreglos y no se ha conseguido con ellos ninguna de las pretendidas ventajas.

Operando como hasta aquí se ha hecho, las medias están sometidas a una agitación durante un corto tiempo y luego quedan en reposo por un tiempo bastante largo, con lo cual la penetración del tinte en el tejido de las medias se efectúa con mucha lentitud y la operación de teñirlas dura, en ciertos casos, bastantes horas.

La presente invención tiene por objeto la aplicación de ciertos perfeccionamientos a las barcas de teñir, para conseguir una mayor rapidez en el trabajo y uniformidad en el teñido, y consiste en combinar con las barcas un mecanismo que mueve alternativamente y de un modo continuo, los bastones portadores de las medias, para lo cual se dispone que dichos bastones descansen sobre unas barras situadas en los bordes superiores laterales de la barca, que pueden correr longitudinalmente sobre rodillos dispuestos al efecto, estando estas barras unidas por medio de bielas convenientes, a un mecanismo, que por la rotación de unas manivelas comunica continuamente un movimiento de vaivén a las citadas barras y por lo tanto a los bastones portamedias.



1 20322

- 3 -

Con esta disposición se consigue que las medias y también el baño de tintura, estén en una gitación constante, efectuándose con **muu**ha mas rapidez la penetración del tinte en el tejido y quedando terminado el trabajo en mucho menos tiempo, 5
Adem~~s~~ se obtiene también una gran simplificación en los mecanismos necesarios y baratura de la instalación.

En los planos adjuntos se representa, como ejemplo, una forma de ejecución del objeto de la invención.

La figura 1 es un alzado lateral de una barca de teñir, 10
con el mecanismo que produce el movimiento de los bastones.

La figura 2 es una vista en planta de los mismos elementos, y

La figura 3 es un corte transversal de la barca mostrando la disposición de las guias laterales.

15 Como se vé en dichos planos, la barca de teñir ~~v~~10- construida generalmente en madera y en la forma habitual, está provista en su parte superior y en cada uno de sus lados de unas placas -11- que sostienen los rodillos -12- montados con su eje horizontal y de modo que puedan girar libremente. Estos rodillos 20
son de anchura suficiente para que por encima de los mismos pueda deslizarse una barra corredera -15-, y además están provistos de pestañas o de la disposición necesaria para guiar el movimiento de estas barras. Encima de estas barras -15- van fijados unos listones -16-, generalmente de madera, provistos de una serie 25
de entalladuras -17-, que corresponden exactamente las de un piston con las del otro, y en las cuales se introducen los extremos de los bastones porta-medias, quedando así dichos bastones distribuidos uniformemente y en sentido transversal encima de la barca.

30 Las barras -15- con los bastones porta-medias, reciben continuamente un movimiento de vaiven a cuyo efecto están acopla-



1 20322

- 4 -

das de un modo adecuado a un mecanismo propulsor, y para ello se pueden disponer, por ejemplo, unos tirantes -20- que en su extremo llevan un gorrón -21-, conectado por medio de una biela -22- al mecanismo que produce el movimiento alterhativo.

5 Este mecanismo propulsor puede estar constituido por un eje motor -30-, que recibe un movimiento de rotación por medio de una polea -31-, u otra disposición adecuada, y por medio de engranajes convenientes -32- y -33-, transmite el movimiento al eje -34-, el cual lleva fijados en sus extremos unas platos
10 -35- provistos de un muñon -36- sobre el que se articulan las citadas bielas -22- correspondientes a cada una de las barras laterales de la barca. Los ejes -30- y -34-, giran, naturalmente, sobre cojinetes o soportes adecuados.

El mecanismo propulsor está dispuesto para que mueva
15 simultaneamente las barras correderas de ambos lados de la barca, y comunique continuamente a dichas barras un movimiento alternativo o de vaivén, sin ninguna intermitencia de paro o reposo de las mismas. Con esto se consigue que las medias estén en una agitación constante y el mismo baño constantemente remo-
20 vido, y por estos motivos la operación de teñir se lleva a cabo con mas rapidez y permite alcanzar una mayor producción (cerca de un 35% mas).

N O T A

Se reivindica como objeto de esta patente:

25 1) Perfeccionamientos en las barcas para teñir medias, que consisten en disponer los bastones porta-medias usualmente empleados apoyados por sus extremos sobre dos barras correderas montadas en los dos bordes laterales de la barca, las cuales por medio de un mecanismo apropiado, están animadas continuamente
30 de un movimiento de vaiven, sin ninguna intermitencia de reposo, consiguiéndose con ello acelerar enormemente la operación del



1 2 0 3 2 2

- 5 -

teñido.

2) Perfeccionamientos en las barcas para teñir medias, según la reivindicación 1, que consisten en disponer en los bordes superiores laterales de las barcas, unas poleas o rodillos, sobre los cuales pueden correr, las barras que llevan los bastones porta-medias, produciéndose el movimiento de vaivén por la acción de un mecanismo provisto de un eje giratorio que lleva unos platos o manivelas simetricamente dispuestos, acoplados por medio de sendas bielas a las barras correderas de los lados de la barca, con lo cual, estas barras y por lo tanto los bastones porta-medias reciben continuamente un movimiento alternativo o de vaiven sin quedar sometidas a intermitencias de reposo.

3) Perfeccionamientos en las barcas para teñir medias.

Barcelona 17 de Octubre de 1930.

P. A.

FIG. 1.

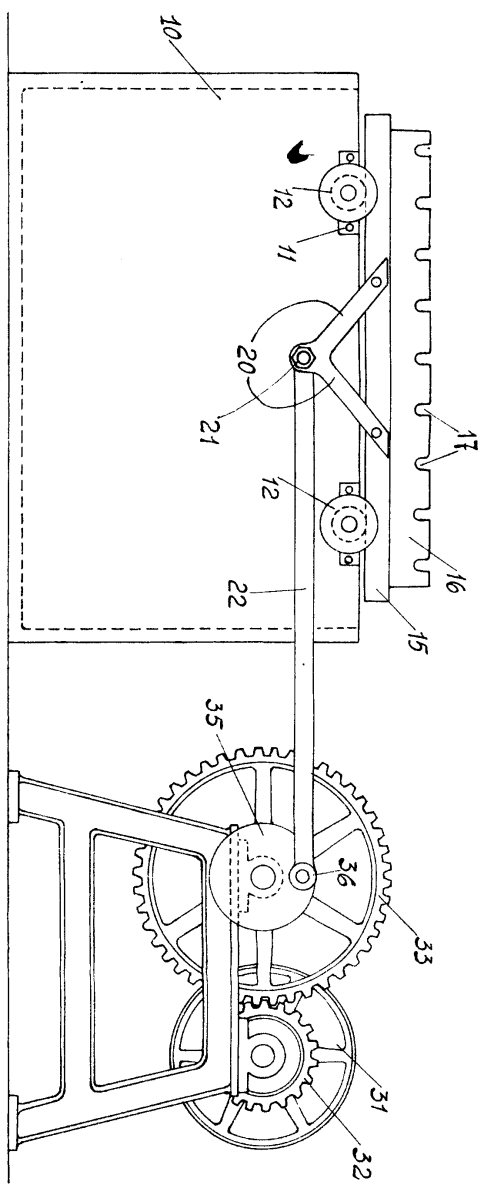


FIG. 2.

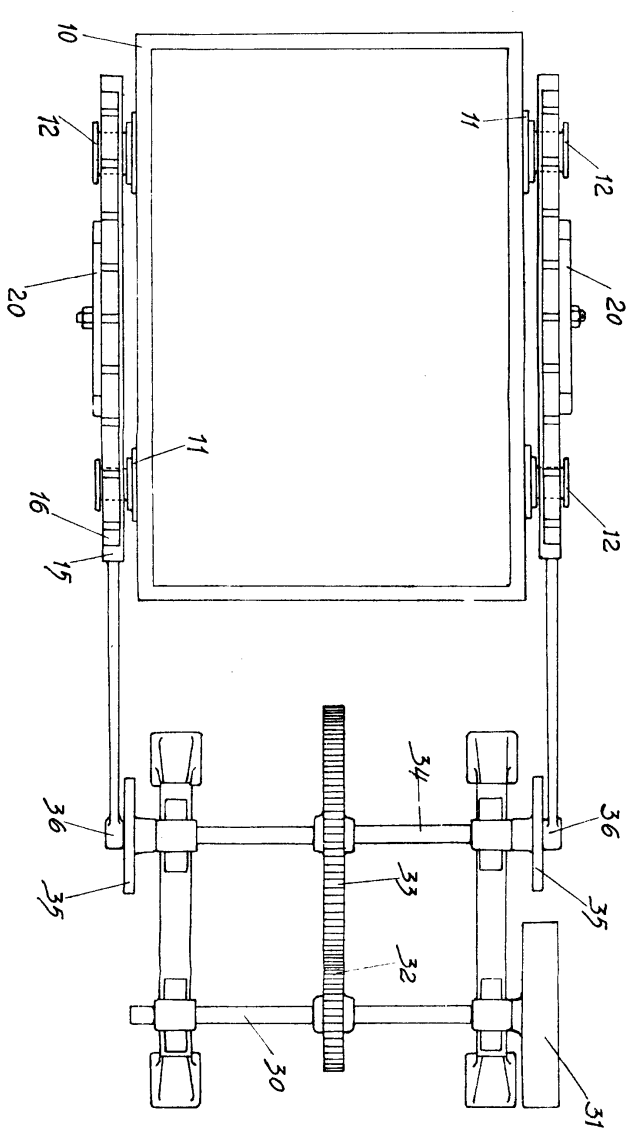
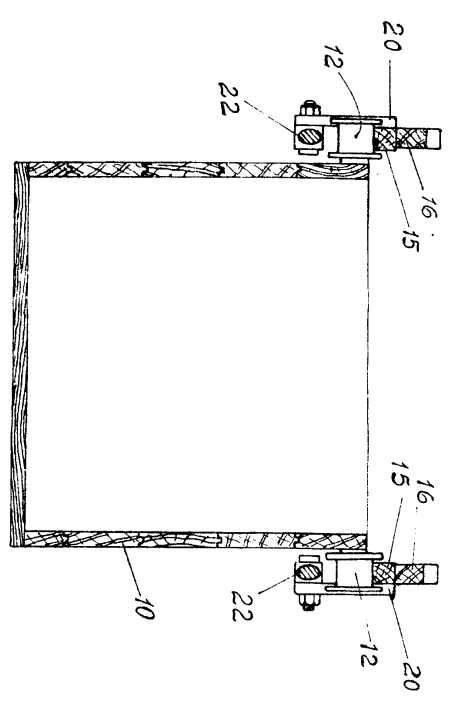


FIG. 3.



Manuscrito nº 10

