

119795



MEMORIA DESCRIPTIVA

correspondiente a la solicitud de concesión de un...

MODELO DE UTILIDAD

SOLICITANTE: D. LUIS BOLUFER FENOLL, de nacionali
dad española.

RESIDENCIA: DENIA (Alicante), Alberto Sentí, núm.

7.-

ENUNCIADO: "DISPOSITIVO DE ENGANCHE ENTRE ELEMEN
TOS DE CUNAS PLEGABLES"

Prioridad: Patente n.º del

gl/ld.

- 1 -

119795



FE. 1966

1 La invención a que se refiere la presente Memoria
constituye una novedad industrial con características y ven-
tajas que la hacen merecedora del privilegio de explotación
5 exclusiva que por ella se solicita, de acuerdo con las pres-
cripciones del Estatuto vigente sobre Propiedad Industrial,
de fecha 26 de Julio de 1.929, texto refundido, publicado -
el 30 de Abril de 1.930.

 Como es sabido, para producir un enganche entre e-
10 lementos de cunas plegables, considerando como dichos ele-
mentos esenciales el bastidor dispuesto en combinación con-
la cabecera y el piecero, se utilizan por lo común dispositi-
tivos de enganche que permiten enlazar a dicho bastidor so-
bre los otros elementos de modo que estos últimos queden fa-
cultados para experimentar movimientos de giro en función -
15 de los cuales se pliegan reduciendo a su mínima dimensión -
la estructura de la cuna.

 Sin embargo, los dispositivos convencionales que en
en este sentido se conocen adolecen de una mecanización com-
pleja que de una parte, exige un proceso fabril en el que -
20 intervienen sensibles dispendios de tiempo, energía y mano-
de obra, haciendo alcanzar a estos elementos cotizaciones a
busivas en el mercado, y, de otra parte, exigen un montaje-
de precisión con el que, no obstante, no parece conseguirse
el necesario índice de estabilidad de la cuna, en detrimen-
25 to de las funciones para las cuales ha sido concebida.

 Ahora se propone un dispositivo de enganche entre
elementos de cunas plegables que está llamado a resolver --
los problemas inherentes a sus similares conocidos mediante
una organización que, en líneas generales, resulta sencilla
y económica. Por lo tanto tiene la finalidad no solo de sim-
30

119795



1 plificar el proceso fabril de estos dispositivos, sino mejo
rar incluso y precisamente su actuación funcional partiendo
de un sistema de enganche que requiere una ejecución elemen
tal.

5 En tal sentido dicho dispositivo viene caracteri-
zado por estar constituido mediante una pletina, ventajosa-
mente angular, la cual comprende un ala en la que existe --
practicada una ranura colisa, estando dicha colisa alineada
con una muesca en oposición establecida en el borde inferior
10 de la citada pletina, en combinación con una ranura lateral
de acceso a la propia muesca.

En una ulterior característica, dicha pletina se
dispone anclada sobre el bastidor de la cuna de modo que --
los dos barrotes inferiores de la cabecera y del piecero -
queden inscritos respectivamente en la colisa de la pletina
15 y en la muesca alineada con aquella, estableciéndose el ple
gado de la cuna en función de una elevación del bastidor que
provoca la salida del barrote inferior de ambos elementos -
respecto de la citada muesca, y el abatimiento de éstos gi-
rando por el barrote superior sobre la colisa del enganche.
20

Para ayudar a la comprensión de la idea expuesta, -
se ha confeccionado a título explicativo y sin caracter res
trictivo alguno, una lámina de dibujos. Ilustra la presente
Memoria como un ejemplo de realización del objeto que nos -
25 ocupa.

La figura 1ª, corresponde a una vista parcial en-
perspectiva del dispositivo de enganche acoplado sobre sen -
dos elementos de una cuna plegable. Como puede observarse -
está constituido mediante una pletina angular que presenta
30 dos superficies de apoyo -1- y -2- sobre el bastidor -3- de

119795



1 la cuna, quedando dicho dispositivo anclado mediante elemen
tos de tornillo o similar sobre el citado bastidor -3-. La-
citada pletina comprende además un ala -5- en la cual exis-
te practicada una ranura colisa -6-, estando dicha colisa -
5 alineada con una muesca en oposición -7- establecida en el
borde inferior de la citada pletina en combinación con una-
rampa lateral -8- de acceso a la propia muesca.

La pletina -1-2- se dispone anclada sobre el basti
dor de la cuna de modo que los dos barrotes inferiores -9-y
10 -10- de la cabecera y del piecero queden inscritos respecti
vamente en la colisa -6- y en la muesca inferior -7- alinea-
da con aquella con lo cual queda establecido el enganche de
finitivo entre los citados elementos.

Finalmente la figura 2ª, corresponde a una vista-
15 esquemática de la cuna que incorpora el dispositivo de en-
ganche, en posición de plegado. En efecto, según podemos -
comprobar dicho plegado de la cuna se establece en función-
de una elevación del bastidor -3- que provoca la salida del
barrote inferior -10- de la cabecera -11- respecto de la --
20 muesca -7- establecida en el dispositivo de enganche -1-2-,
con lo cual se establece el abatimiento de dicha cabecera -
-11- y naturalmente del piecero (no representado) girando -
por el barrote superior -9- sobre la colisa -6- del engan-
che.

25 Por supuesto, dicha colisa se halla establecida -
para permitir que a través de la elevación del bastidor -3-
el barrote -9- permita el desplazamiento del dispositivo de
enganche -1-, después de lo cual los elementos girarán por
dicho barrote -9- para superponerse al bastidor -3- con lo-
30 cual se determina el plegado de la cuna. En el ciclo de des

119795



1 plegado que comprende la elevación de la cabecera y del piecero, los barrotos inferiores -10- de estos elementos resbalan por la rampa -8- disponiéndose encajados autonomamente en las muescas receptoras -7- del dispositivo de enganche.

5 En el campo industrial, la realización del dispositivo de enganche descrito ofrece una serie de ventajas decisivas. En efecto su constitución a base de una pletina ventajosamente angular que comprende un ala de anclaje sobre los barrotos inferiores de los elementos combinados con el bastidor, obedece a un proceso elemental de fabricación que no aumenta los costos habituales de producción permitiendo expender estos útiles a precios asequibles en el mercado en orden a la sencilla mecanización que requiere su estructura.

10 Pero si consideramos ahora que dicho dispositivo de enganche mejora además la actuación funcional de la cuna, al permitir producir sus operaciones de plegado y desplegado bajo una operación fácil y cómoda para el usuario que incluye además el necesario coeficiente de estabilidad, es evidente que el Modelo solicitado adquiere una utilidad práctica singular por el beneficio o efecto nuevo que aporta a la función a que se destina.

15 Hecha la descripción precedente, es necesario añadir que los detalles de realización de la idea expuesta pueden variar sin que por ello cambie la esencia de la invención que es la que se desprende de los párrafos que anteceden y lo que se reivindica en la siguiente

N O T A

25 En resumen: El Modelo de Utilidad que se solicita ha de recaer sobre las reivindicaciones siguientes:

30 1ª.- DISPOSITIVO DE ENGANCHE ENTRE ELEMENTOS DE CU



119795

1 NAS PLEGABLES, caracterizado por estar constituido mediante
una pletina, ventajosamente angular, la cual comprende un a
la en la que existe practicada una ranura colisa, estando -
5 dicha colisa alineada con una muesca en oposición estableci
da en el borde inferior de la citada pletina en combinación
con una rampa lateral de acceso a la propia muesca, y por -
que dicha pletina se dispone anclada sobre el bastidor de -
la cuna de modo que los dos barrotes inferiores de la cabe-
cera y del piccero queden inscritos respectivamente en la -
10 colisa de la pletina y en la muesca alineada con aquella, -
estableciéndose el plegado de la cuna en función de una ele
vación del bastidor que provoca la salida del barrote infe
rior de ambos elementos respecto de la citada muesca y el a
batimiento de estos girando por el barrote superior sobre -
15 la colisa del enganche.

2ª.- Se reivindica por último, como objeto sobre-
el que ha de recaer el Modelo de Utilidad que se solicita,-
"DISPOSITIVO DE ENGANCHE ENTRE ELEMENTOS DE CUNAS PLEGABLES!"

20 Todo tal y como queda descrito y reivindicado en
la presente Memoria que consta de seis hojas escritas a má-
quina por una sola cara y dibujos que se acompañan.

Madrid, 23 de Febrero de 1.966

BERNARDO UNGRIA

P.P.

25

30

119795



figura 1ª

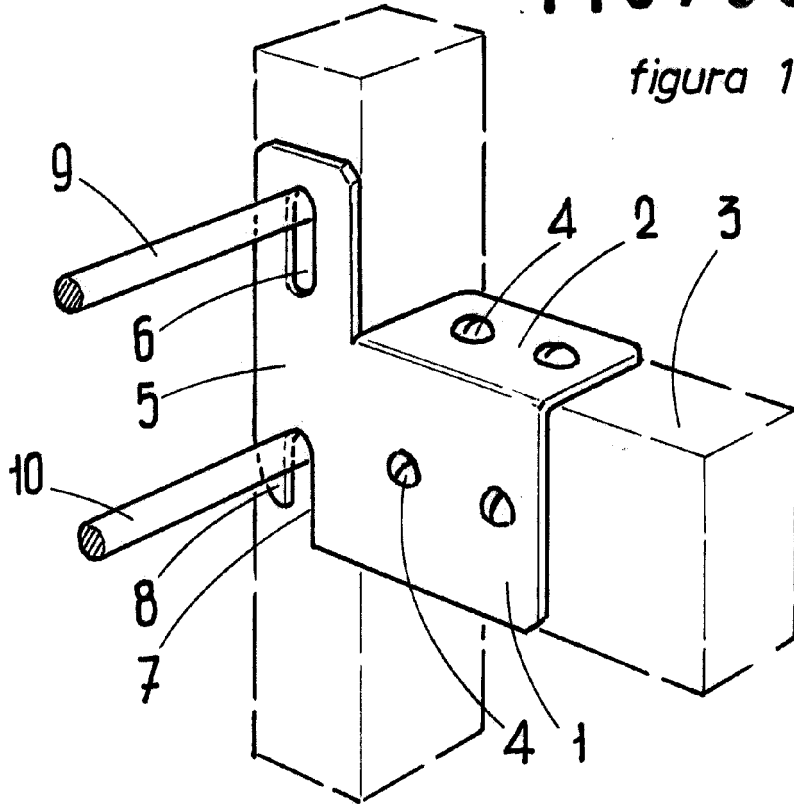
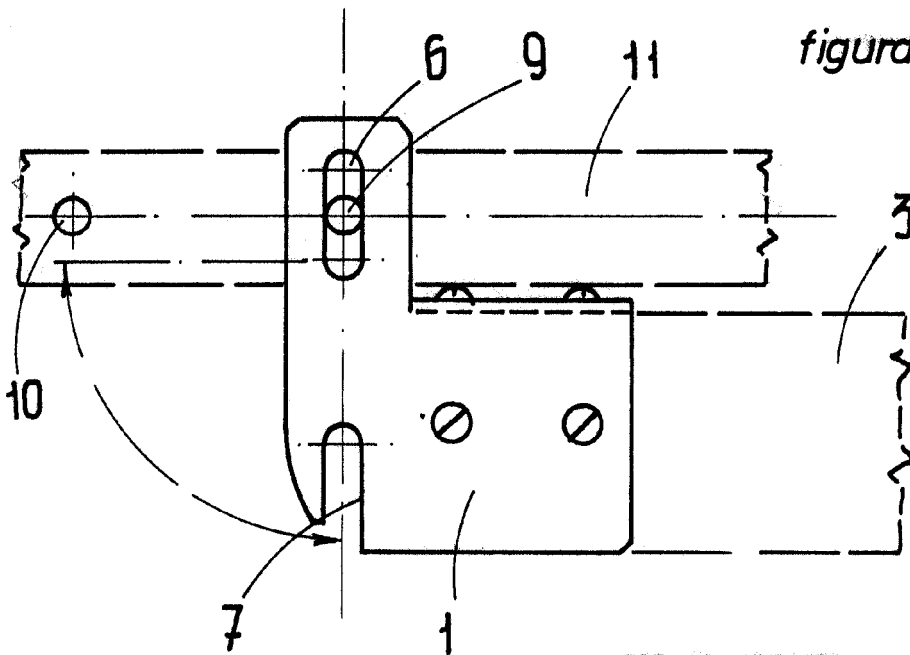


figura 2ª



ESCALA VARIABLE
Madrid, 23 de Febrero de 1965
BERNARDO UNGRIA

P.P.