

119791

MODELO DE UTILIDAD

por veinte años

a favor de

Don Javier PUERTOLA GRACIA

de nacionalidad española

residente en ZARAGOZA. C/Berenguer de Bardaji 6-8

-----  
P O R

"JUEGO DE EQUIPOS NEUMATICOS APLICABLES A PUERTAS DE VEHICULOS"  
-----

MEMORIA DESCRIPTIVA  
-----

Consiste el objeto del presente Modelo de Utilidad en un juego de equipos neumáticos aplicables a puertas de vehículos.

Hasta la fecha no se conoce en el mercado un juego de equipos para dicha finalidad, como el que es objeto de éste Modelo  
5 de Utilidad, caracterizado en el cuerpo de ésta memoria descriptiva.

Para la mejor comprensión del objeto de éste Modelo de Utilidad, se acompaña a ésta memoria descriptiva un plano explicativo de sus particularidades a título de ejemplo, no limitati-

10 vo.

119791



En la Figura -A- se aprecia una vista de un equipo neumático aplicable en el caso de ser puertas dobles, apreciándose:

En -1- caja donde se aloja el rodamiento -3- estando éste conjunto a una pieza, que es la que se acopla a la puerta.

15 En -2- se aprecia el eje de la puerta que tiene un estriado en un extremo para que actúe con la biela -10-. Dicho eje tiene en su mismo extremo estriado, una rosca la cual actúa con una pieza -4- y una arandela -5- para evitar que pueda salirse la pieza -10-; éste en su otro extremo es donde recibe a un  
20 tubo o pieza que haga las veces de visagra.

En -4- se aprecia y -5- se aprecia la expresada pieza y su correspondiente arandela.

En -6- se aprecia una horquilla la cual tiene por misión efectuar la unión del émbolo -15- y de un tirante -8-.

25 En -7- se aprecia una tuerca de graduación de posición de la puerta.

En -8- se aprecia un tirante tensor para efectuar la unión del eje al émbolo junto con las horquillas -6- y -9-.

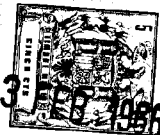
En -9- se aprecia una horquilla igual que la -6- que efectúa  
30 ambas la unión del émbolo con el eje diseñado de forma tan que permita un mínimo espacio en su desarrollo.

En -10- se aprecia una biela que vá unida al eje -2- mediante un estriado cuya misión es la de transmitir el movimiento que recibe del émbolo a través del conjunto formado por  
35 las piezas -6-, -7-, -8-, -9- y -12-.

En -11- se aprecia un tornillo cuya misión es la de servir de apriete en la biela -10- para evitar un desgaste en el estriado de la misma.

En -12- se aprecia un pasador para efectuar la unión de las  
40 piezas -9-, -10-, -6- y -15-.

En -13- se aprecia una pieza-tapa para evitar la salida



del aire de la cámara -14- así mismo en dicha pieza existe una perforación roscada en la cual van acopladas las piezas -16 y -17- y por las cuales penetra el aire que hace mover al émbolo -15- con otra perforación para paso del émbolo -15 para evitar pérdidas, por dicha perforación ésta va provista de unos retenes de goma o materia adecuada que evitan escape posible.

El -13'- se aprecia diseñada con las mismas características que la anterior, pero con la diferencia de tener una perforación roscada en su parte superior a la cual se acopla un interruptor neumático que tiene como misión la de encender una lámpara instantes antes de abrirse la puerta.

En -14- se aprecia una cámara para alojamiento de la pieza -15- y además sirve para que se produzca una presión al penetrar el aire por medio de las piezas -16 y -17- a través de las -13- y -13'-.

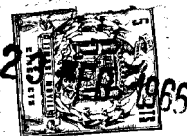
En -15- se aprecia un émbolo que tiene como misión la de dejarse arrastrar por medio de la presión producida en la cámara -14- para que no pueda haber pérdidas en su interior, o sea pasar el aire de una parte a otra del émbolo yendo éste provisto de unos collarines de goma sintética o materia adecuada.

En -16- se aprecia un tornillo perforado que permite el paso de aire que penetra por -17-.

En -17- se aprecia una valona con la cual se efectúa la unión para paso de aire del compresor del vehículo.

En -18- se aprecia una tapa que lleva su correspondiente interruptor y perforación roscada para su paso de aire.

Todo ello se refiere a un equipo de doble puerta, en el dibujo expresado en la Figura -D- se indica cuando en equi-



75 po se aplica a una sola puerta, con la única particularidad de la pieza -18- ya que lo demás es idéntico a la del caso de dos puertas, por ello puede éste especial juego afrontar los dos expresados casos.

Se presenta pues en el mercado un especial juego de equipos neumáticos aplicables a puertas de vehículos, como autobuses etc.

80 Descrito suficientemente el objeto del presente Modelo de Utilidad, solamente cabe hacerse constar que, podrá ser objeto de mejoras, siempre y cuando no se altere su esencialidad, no desvirtuándola el cambio de forma ni los materiales a emplear en su fabricación y montaje.

-----

#### REIVINDICACIONES

85 Reivindica en recurrente la propiedad y el derecho exclusivo de fabricación en España y sus Dominios del objeto del presente Modelo de Utilidad, caracterizado en las siguientes reivindicaciones;

90 1a. Juego de equipos neumáticos aplicables a puertas de vehículos, caracterizado esencialmente por una cámara en la cual se aloja un émbolo que tiene por misión la de dejarse arrastrar por medio de la presión producida en la misma y además sirve para que se produzca una presión al penetrar el aire en la misma por medio de un tornillo perforado y  
95 con la acción de una valona, llevando la misma una tapa en un lateral para evitar la salida del aire que lleva una perforación roscada en la cual quedan alojadas el tornillo y la valona expresados, con otra perforación para paso del citado émbolo, con otra tapa de las características indicadas



100 en la anterior pero con la diferencia de tener una perforación roscada en su parte superior a la cual se acopla un interruptor neumático que tiene por misión la de encender una lámpara antes de abrirse la puerta, siendo éste conjunto la parte de donde arranca el movimiento y para caso  
105 de puerta doble.

2a Juego de equipos neumáticos aplicables a puertas de vehiculos, caracterizado esencialmente por una articulación para el unir el movimiento del mentado émbolo con el eje de la puerta por medio de una horquilla para unir al expresado  
110 do émbolo con un tirante de acción, una tuerca de graduación de posición de la puerta, un tirante tensor para efectuar la unión del eje al émbolo junto con la horquilla expresada y otra igual que la anterior para la unión del émbolo con el eje, pero diseñada de forma tal que permita un mínimo  
115 espacio en su desarrollo.

3a. Juego de equipos neumáticos aplicables a puertas de vehiculos, caracterizado esencialmente porque el movimiento que produce lo anteriormente descrito lo recibe el eje de la puerta que tiene un estriado en un extremo para que  
120 actue una biela y en su otro extremo mismo lleva una rosca la cual actua con una pieza y su correspondiente arandela para evitar que pueda salirse dicha biela.. En su otro extremo es donde recibe a un tubo o pieza que hace las veces de bisagra, montado ello sobre sobre una caja que  
125 lleva su correspondiente giro por rodamiento.

4a. Juego de equipos neumáticos aplicables a puertas de vehiculos, caracterizado esencialmente, porque en el caso de ser una sola puerta el juego es igual con la supresión de una de las tapas de la reivindicación primera y agregan-



130 do otra tapa que lleva un interruptor con perforación ros-  
cada para su paso de aire.

5a. Por "JUEGO DE EQUIPOS NEUMÁTICOS APLICABLES A PUER-  
TAS DE VEHÍCULOS".

Sean cuales fueren las circunstancias que concurren en  
135 lae esencialidad del presente Modelo de Utilidad, caracteri-  
zado en el cuerpo de ésta memoria descriptiva.

Consta ésta memoria descriptiva de seis hojas mecanogra-  
fiadas por una sola cara, numeradas, foliadas y acompaña-  
das de una hoja de planos doble, a titulo de ejemplo, no  
140 limitativo.

Madrid veintitres de Febrero de 1966

P.A.

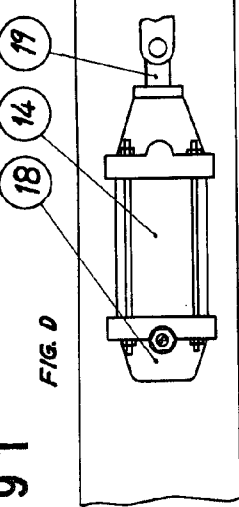


FIG. D

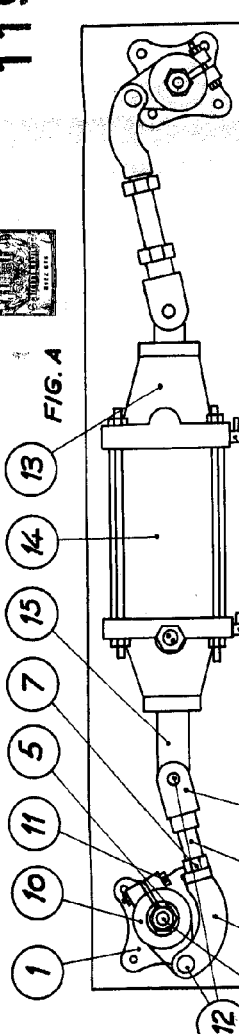


FIG. A

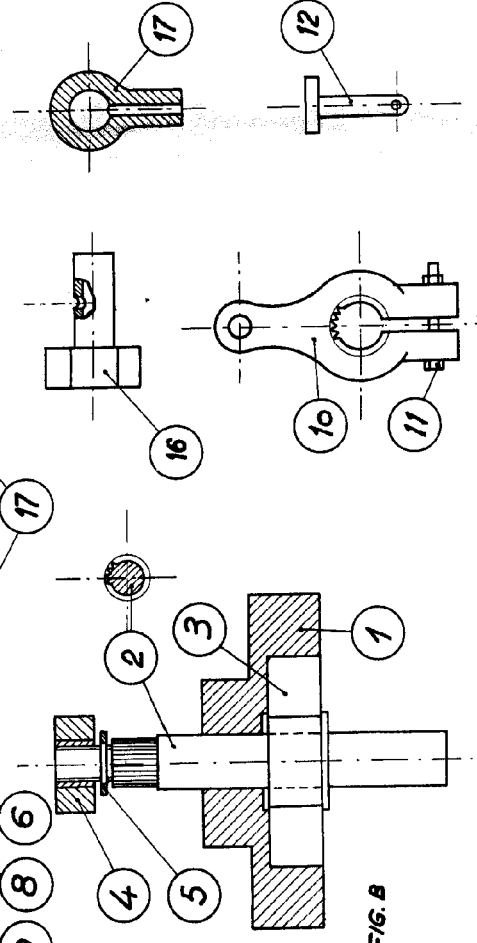


FIG. B

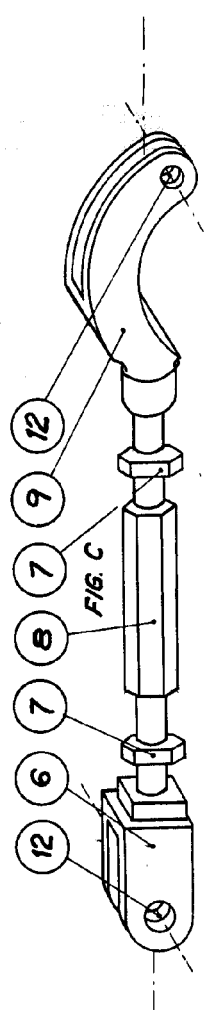
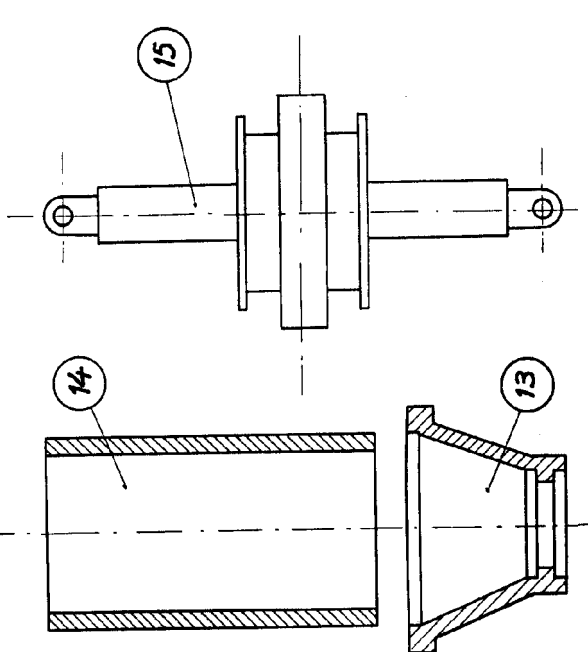


FIG. C

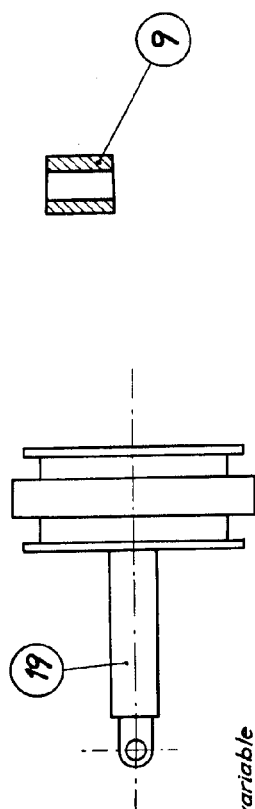


FIG. D

MADRID 3 MAR 1966 1966

P.A. [Signature]