



*Supremo Patente 119,785*

Ilustrisimo Sr.

D. Juan Agustí Vergés domiciliado en Olot(Gerona) y en su representación José Ma. Bolibar y Pinós, Ingeniero, Agente de la Propiedad Industrial domiciliado en esta ciudad, Paseo de Gracia 30, con cédula personal de 5ª. clase nº.578998, con relación al expediente de patente nº.119.785 a V. S. atentamente expone:

Que a fin de subsanar los defectos de este expediente según aviso publicado en el Boletín Oficial de 16 de octubre último, el recurrente declara que el objeto de esta patente es "Perfeccionamientos en las máquinas circulares para fabricar géneros de punto con dibujos" y acompaña a la presente instancia nuevas memorias en las cuales se ha corregido el enunciado y el encabezamiento de las reivindicaciones de manera que conste claramente que el objeto de la patente es "Perfeccionamientos en las máquinas circulares para fabricar géneros de punto con dibujos".

Por todo lo cual, el recurrente a V.S. atentamente

SUPLICA: Se sirva disponer que se incluyan en el expediente de la patente 119.785, las nuevas memorias que se acompañan en substitucion de las presentadas al solicitar la patente y que se conceda por "Perfeccionamientos en las máquinas circulares para fabricar géneros de punto con dibujos".

Barcelona veintiocho de Noviembre de mil novecientos treinta.

Ilustrisimo Sr. Jefe del Registro de la Propiedad Industrial.



P A T E N T E   D E   I N V E N C I O N

---

a favor de

D. Juan Agustí Vergés, domiciliado en OLOT(Gerona)

por:

"Perfeccionamientos en las máquinas circulares para fabricar géneros de punto con dibujos".

=====

M e m o r i a   d e s c r i p t i v a .

El invento se refiere a una máquina de género de punto circular y tiene por objeto facilitar la fabricación de artículos con dibujos. Los dispositivos que para lograrlos, hasta ahora ha servido, se componen o de tambores y ruedas que dejan limitado el dibujo a un número determinado de pasadas, o de cintas de acero o de cartones cuyo coste es elevadísimo y de difícil adquisición.

Una máquina de punto circular, se compone de un cilindro que lleva una serie de agujas y un plato que dá a unos milímetros del cilindro en su parte superior donde trabajan la otra serie de agujas.

En este sistema de hacer el dibujo debajo de cada aguja del cilindro, vá colocada una platina, y la característica principal, está en unas ruedas estrelladas y en posición plana que en una de sus caras lleva un excéntrico que tiene tantos resaltos de unos milímetros como puntas tiene la rueda



119785

-2-

estrellada; apretada contra el excéntrico de esta, lleva una corredera o regla presión obtenida mediante un muelle existente en una ranura a tal efecto dispuesta la cual vá invirtiéndose en cada regla que se coloque encima de otra: 5 estas piezas van montadas en bloques que giran alrededor del cilindro que va fijo a la mesa de la máquina, a la cual va fijo también un juego de gatillos que al salir de su posición chocan con una de las ruedas, según a que altura esté y la hacen girar una punta cambiando la posición del excéntrico, que permite haer adelantar o retroceder la corre- 10 dera según sea aquella.

En los dibujos representan:

La figura 1, un rodillo (a) en que se acoplan tres cadenas (b) en cuyos pasadores se fijan los topes (e).

15 La figura 2, el trabajo del objeto de la invención visto de perfil: al girar el rodillo en el sentido que viene indicado, mueve las cadenas haciendo pasar los topes (e) por la parte inferior del extremo corto de las palancas(f) que levantan (véase líneas de puntos) y como en los extremos 20 de dichas palancas van unidos unos cables de acero (g) que por el otro extremo se unen a los de las contrapalancas(h) que por cambiarse aquellas de posición, al moverse el cable, cambian también estas, (véase línea de puntos).

Este movimiento tiene por objeto presionar por la ca- 25 beza los gatillos (i) para hacerlos salir del sector(k) acoplado al sector de metal(j) en donde van colocados y quedan sin salir una vez dejan de ser presionados, mediante un muelle a tal efecto dispuesto: todo este juego así como el cilindro, van fijos a la mesa de la máquina.

30 Las figuras 3, 4 y 5, una vista en 1/2 de la máquina construida. Entre el cilindro que con el plato de agujas pa-



ra formar el contrapunto ocupan el espacio rayado y marcadado  
 (l), rueda la plataforma (m), la cual arrastra los cuatro  
 bloques(n) para cuatro diferentes colores y todo el juego de  
 excéntricos juntamente con la plataforma (ñ) fija en la  
 5 parte superior de aquellos )véase fig 2).

Cada bloque lleva 25 ruedas estrelladas (d.fig.5),pero  
 lo mismo puede tener un número que otro, según el tamaño  
 de la máquina, las cuales puestas precisamente en posición  
 plana, ocupan relativamente poca altura que redunda en apro-  
 10 vechamiento del cilindro; a las 25 ruedas van acopladas las  
 25 reglas correderas correspondientes (x. e y. fig.5) en la  
 forma señalada, vistas de planta y de perfil, indicando con  
 el puntillado las dos posiciones.

Con todo lo detallado, supongamos un tope de la ca-  
 15 dena que se coloque debajo de la palanca empujándola, inme-  
 diatamente se producirá la salida del gatillo, que al pasar  
 el primer bloque según la altura a que esté colocado cho-  
 cará con la punta de la estrella que le corresponda, des-  
 plazándola una punta y produciendo tacitamente un cambio de  
 20 posición del excéntrico, adelantando o retrocediendo la corre-  
 dera, según fuera su posición anterior y contabdo que las  
 correderas del mismo bloque tengan distintos peraltes, pro-  
 ducen los efectos que se detallan a continuación; para  
 mayor ilustración se incluye una fotografía de detalle de la  
 25 máquina construida.

La máquina tiene un cilindro de 48 cms. de diámetro  
 en donde se reparten a voluntad las platinas (o, fig.5) que  
 tienen entre todas los talones de la (o. bis. fig.5) quedando  
 clasificados en 15(p.fig. 5. o.bis.) que para desplazarlos los  
 30 tiene que empujar los, 15 peraltes ascendentes(x,fig.5) y  
 10 (q. fig.5 o.bis) que despues de ascender descienden por  
 empujarlos el peralte contrario( y. fig.5) las platinas



(o. fig. 5) tienen un talón de los 15 inferiores (p), un talón de los 10 superiores (q) y el talón Z (fig 5).

5 Descripción de las ruedas y talones empezando por el primero de abajo de los 15 inferiores o sea el 1 y por el primero de arriba de los superiores o sea el 1(q).--Supongamos que el cilindro tiene 600 ranuras, que en la parte superior se colocan las agujas (r) en la forma detallada en el corte del cilindro (véase fig. 2) delante del bloque de las correderas a cinco milímetros de la parte mas inferior de las agujas, hay la parte superior de las platinas que suponiendo que estan colocadas en secciones completas de talones superiores, o sea 1 del talon 1 inferior, 1 del talon 2 inferior y siguiendo hasta el talon 15 inferior, todos ellos con el talón 1 superior; a continuacion dando la misma posición a los 15 inferiores con el 2 superior y siguiendo formando secciones hasta llegar al 10 superior, se obtiene una multiplicación por 10 de los 15 inferiores que se pueden colocar a voluntad en toda la máquina.

20 Las correderas estan colocadas en grupos de a 5 separadas por la pñeza (s) (fig.5) y cada corredera tiene en el extremo del peralte, dos milímetros de la parte que sobresale, que es la diferencia de altura que sobresalen del cilindro los talones de las platinas; al lado y en la parte baja del bloque y fija al reborde (t) (fig.2) de la plataforma movil vá la pieza (u) por la que todos los talones (z) de las platinas pasan debajo menos los que trabajan, que al pasar por encima es cuando la platina(o) empieza a empujar la aguja de la cual está separada cinco milímetros que son los que desplaza el peralte ascendente de la corredera, si el peralte descendente no la reintegra a su lugar antes de llegar a la pieza (u) en caso de trabajar, y al ser empujada la aguja, la lengüeta (v) (fig 2) que va fijada en la pla-



5

10

15

taforma (ñ) (fig.2), coge la aguja por la parte baja del talón y descarga el punto, cogiendo el hilo de color que sea y haciendo nuevamente punto por la céntrica que inmediatamente le sigue para trabajar. Ejemplo.-El talón 5 de la serie 9.-Colocaremos en la cadena (b)( fig. 1) los topes correspondientes a las palancas número 5 inferiores y 1, 2, 3, 4, 5, 6, 7, 8, 9, y 10 superiores, haciendo y como que se adelantaran las correderas de los mismos números, subirán hasta solo tocar la aguja, todas las platinas que tengan el talón 5 inferiores a excepción de la platina inferior 5 correspondiente al 9 superior volverán a su lugar por los peraltes superiores descendentes números 1,2,3,4,5,6,7,8, 9 y 10 antes de llegar a la pieza (u) que coje el talon (z) y empuja la aguja. Teniendo en cuenta que la cadena no se estropee, solo cambiando los topes de lugar sin ningún otro gasto que el de la máquina, se obtienen dibujos a voluntad.

N O T A

Se reivindica como objeto de esta patente:

20

25

30

1ª. Una máquina circular para fabricar géneros de punto con dibujos, en cuyo cilindro y debajo de las agujas van unas platinas, caracterizada porque alrededor del cilindro giran unas correderas planas (x. e.y. fig.5) montadas en unos bloques (n.fig.2) y que al ser empujadas por el excéntrico de la rueda (d.fig.4) adelantan unos milímetros y cojen los talones de las platinas con su peralte y las desplazan subiendo o descendiendo según queda indicado en la presente memoria.

2ª. Una máquina de punto circular, según lo reivindicado anteriormente, caracterizada por una rueda estrellada plana (d.fig.4) la cual lleva un excéntrico en una de sus caras que sirve para cambiar de posición la regla corredera, según coja la parte saliente o entrante del excéntrico.



3º. Una máquina de punto circular, según lo reivindicado en los anteriores apartados, caracterizada por unos ganchos (i. fig.2) que al ser apretados por las contrapalan-  
cas (h. fig.2) sobresalen del sector (k.fig 2) y chocan  
5 contra una de las puntas de las ruedas estrelladas cambián-  
do las de posición.

4º. Perfeccionamientos en las máquinas circulares para fabricar géneros de punto con dibujos.

Barcelona, 20 de agosto de 1930.

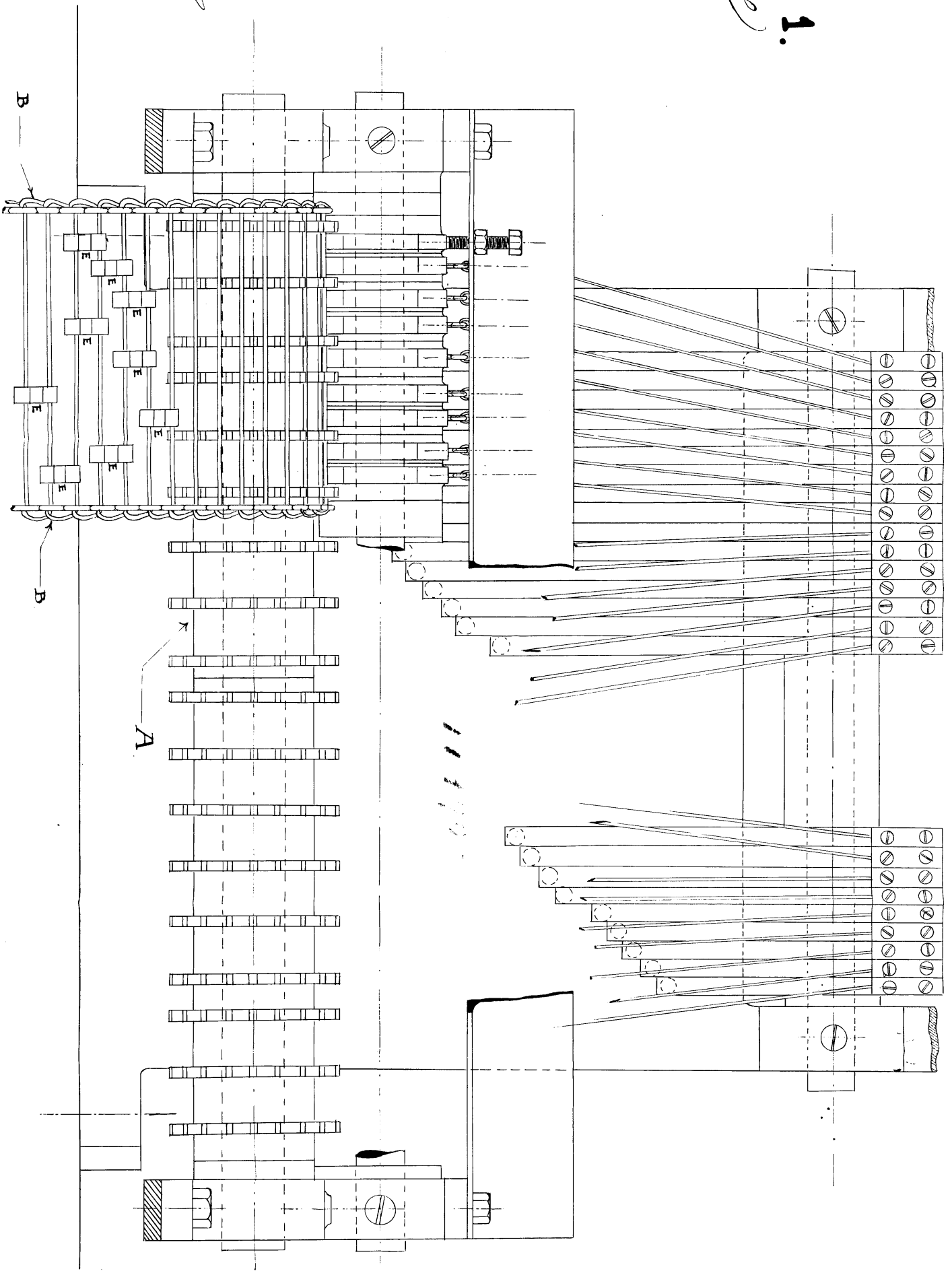
P. A.

*Antoni López Lladó*



Fig. 1.  
(Shapiro)

*Shapiro*



119785



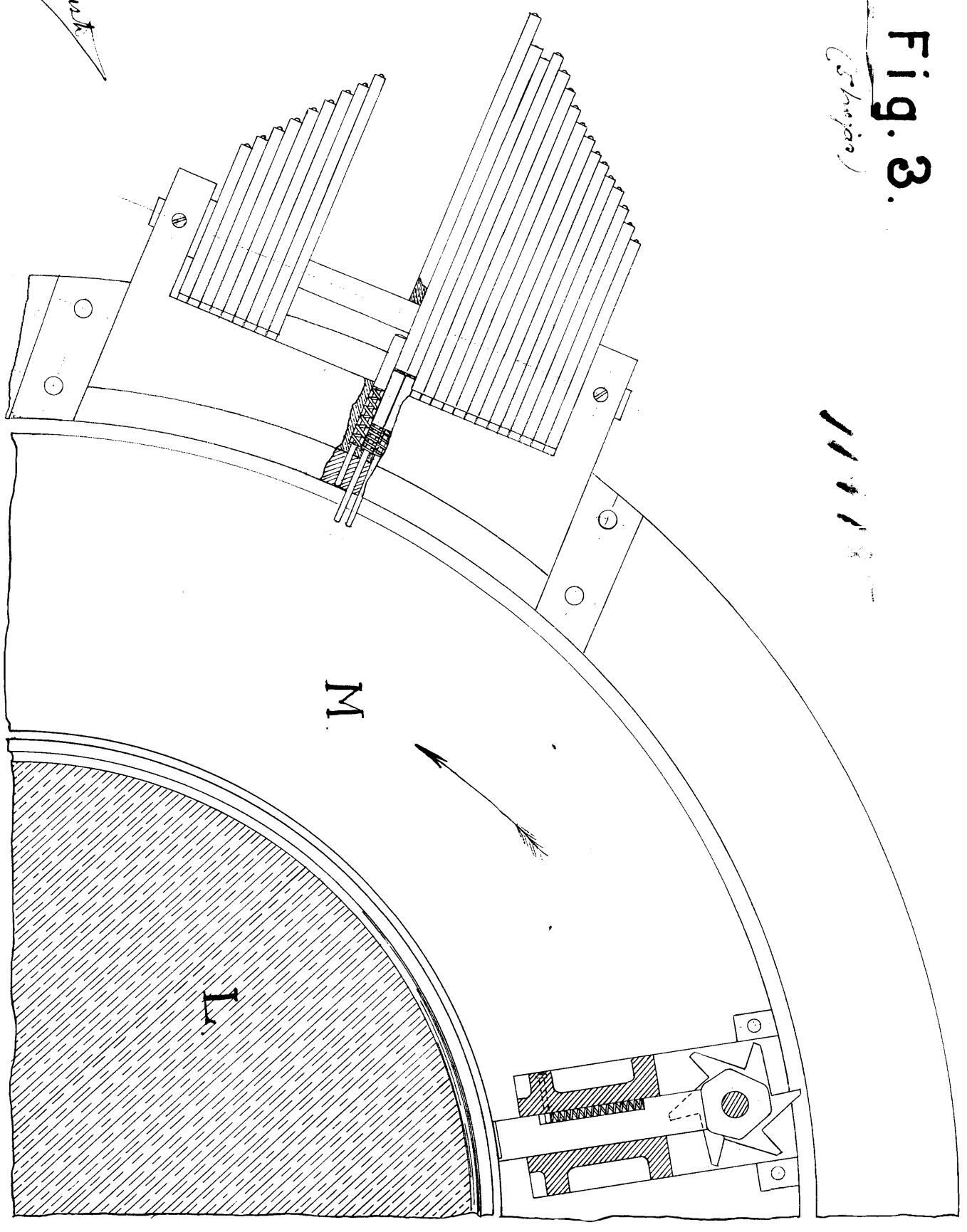
*from above*

**Fig. 3.**

*(Shoja)*

119785

Escala 1:2



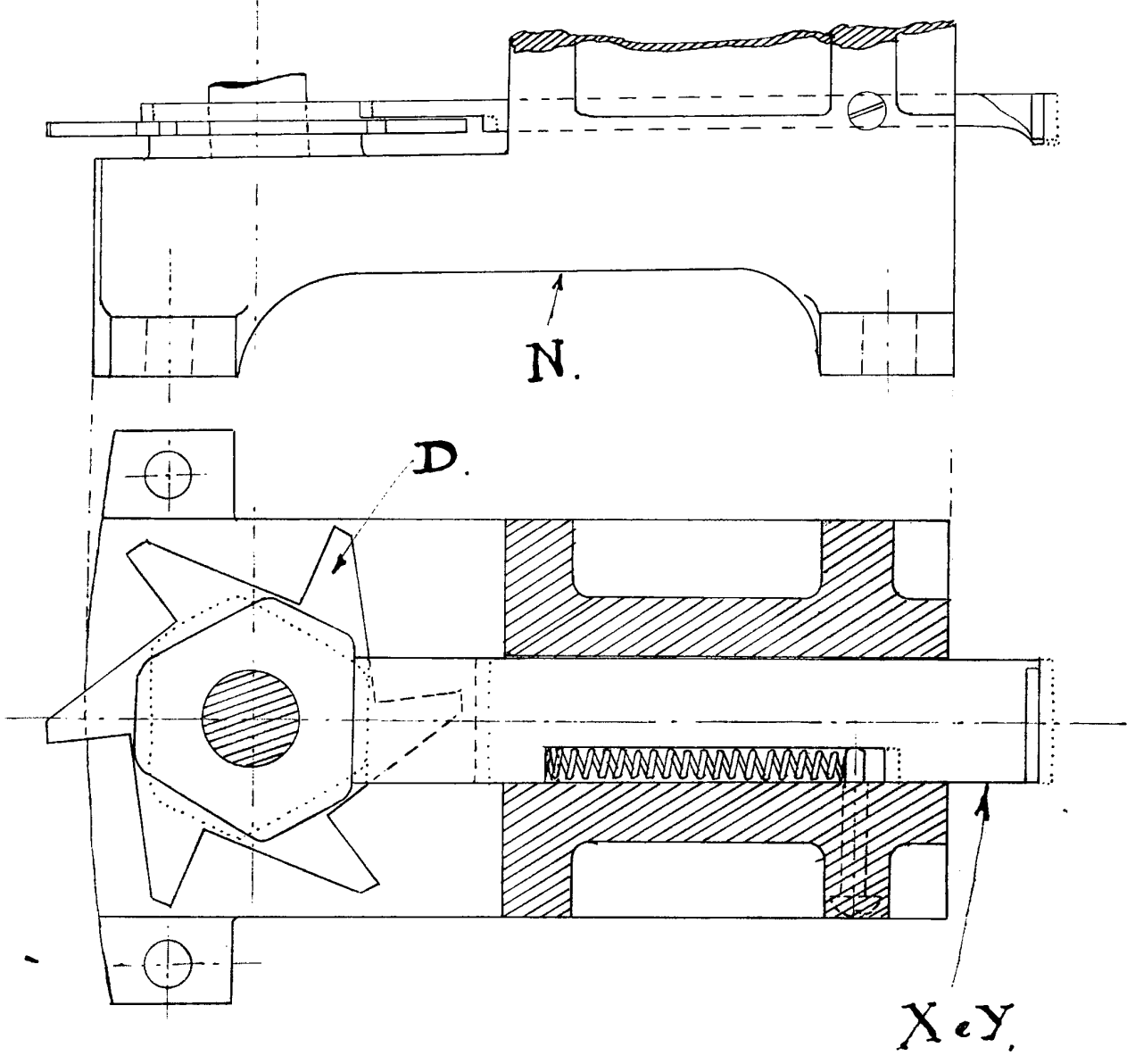
# Fig. 4.

(5 hojas)



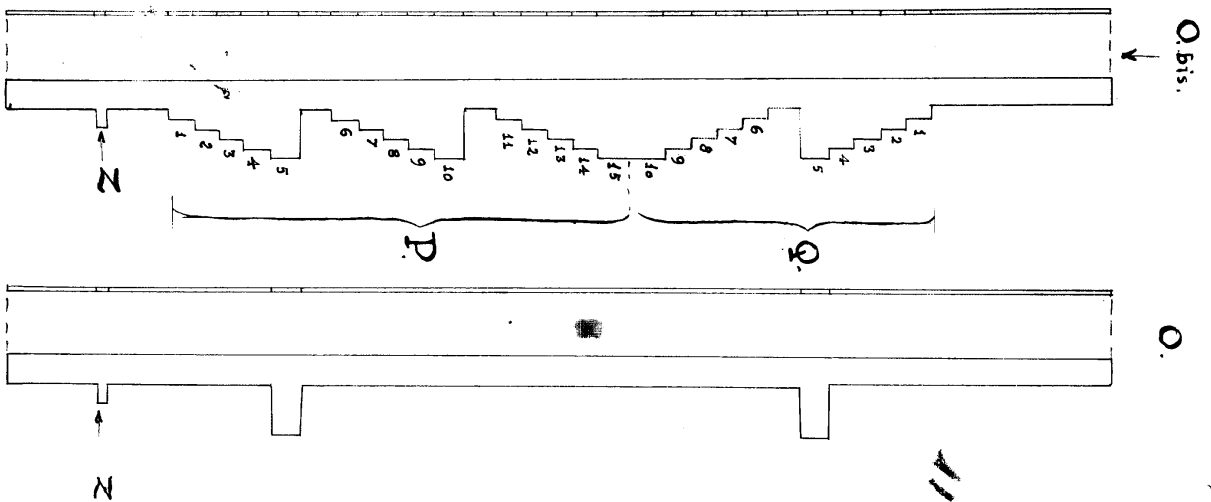
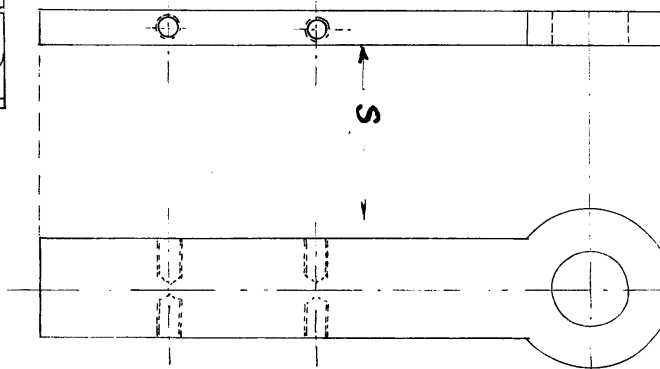
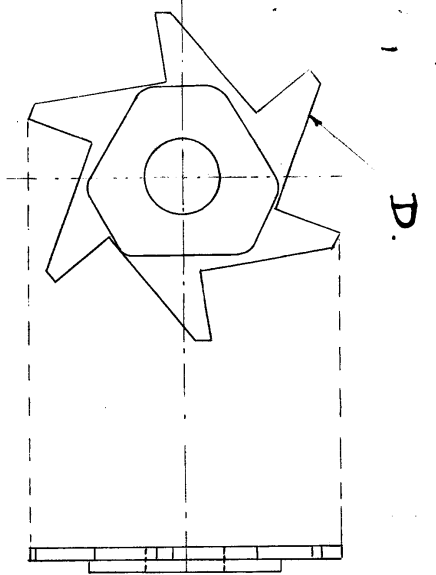
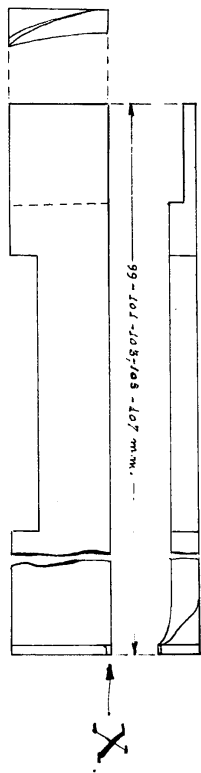
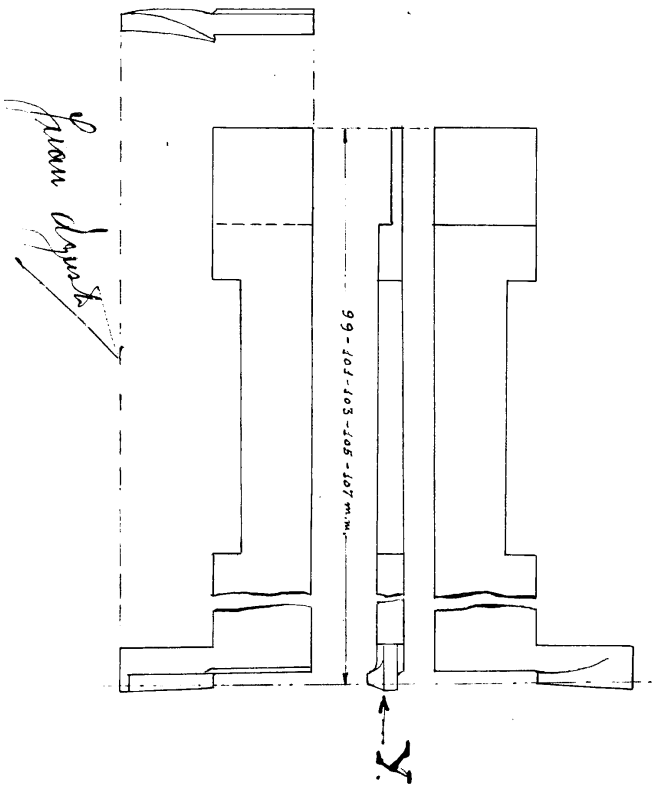
1197

119785  
986611



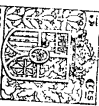
*Juan Agust*

119785



119785

Fig. 5.



15 August

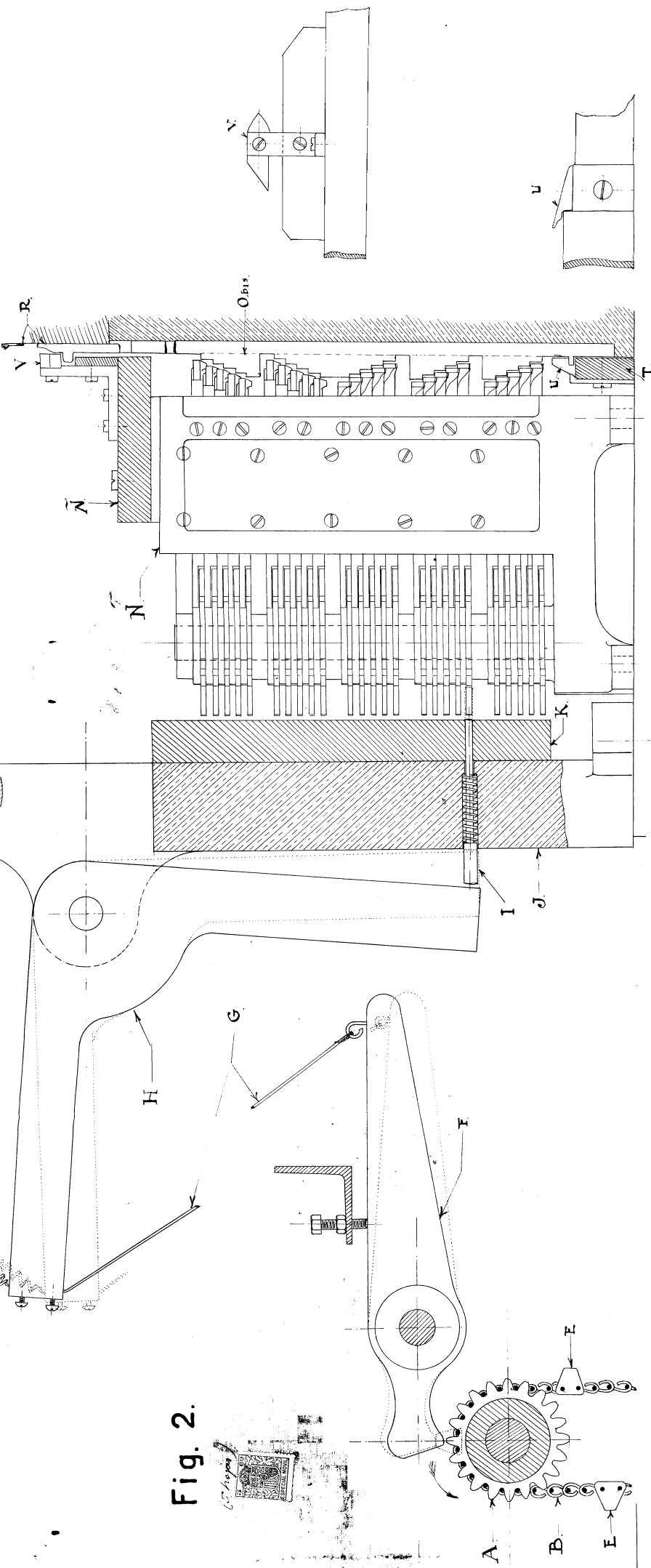
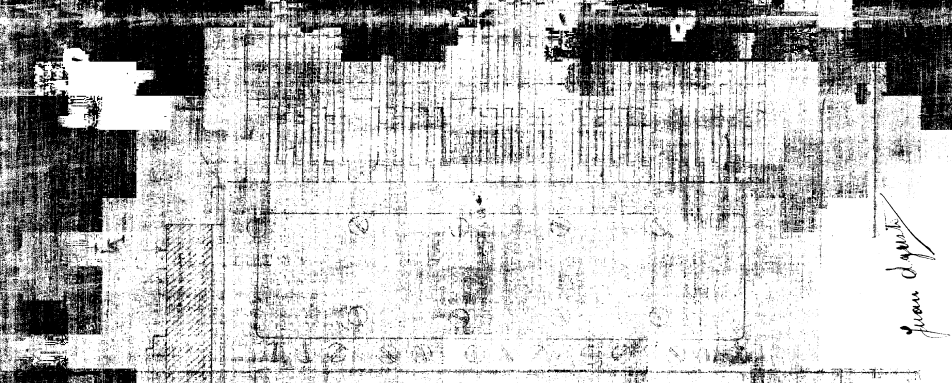
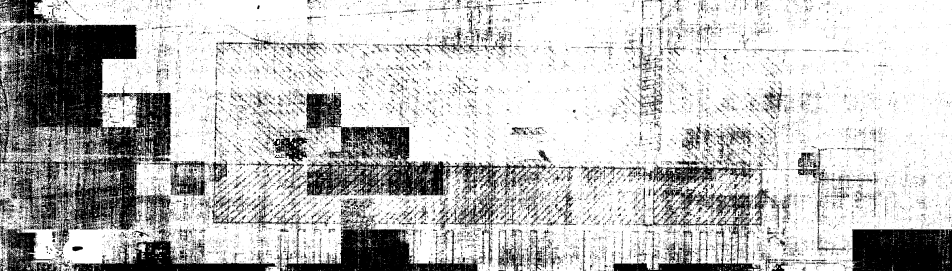
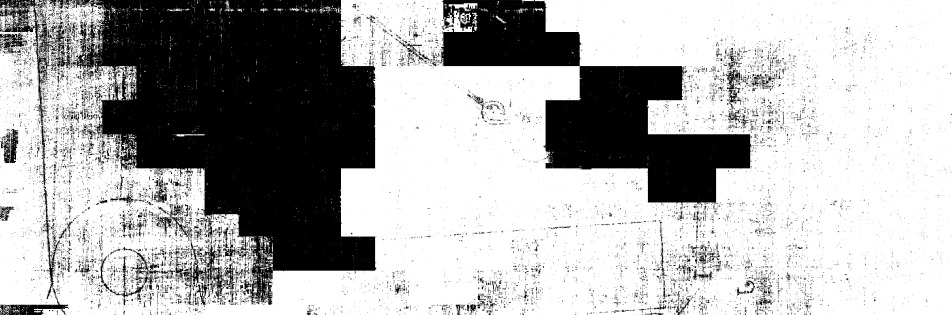
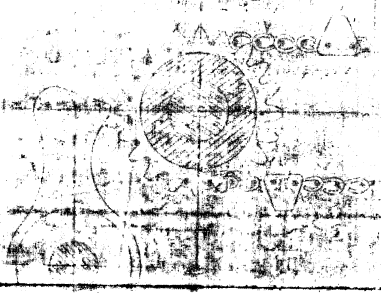


Fig. 2.

S. 217



Juan Lopez

