

3/

119747

MEMORIA DESCRIPTIVA

MODELO DE UTILIDAD

DURACION : 20 AÑOS

OBJETO : BANDEJA APILABLE PARA EMBALAJES

A favor de : INDUSTRIA IBEROAMERICANA DEL EMBALAJE, S.A.

Residente en: MADRID

Nacionalidad: ESPAÑOLA

.=.=.=.=.=.=..

119747

El presente modelo de utilidad, tal como su enunciado indica, se refiere a una bandeja apilable para embalajes, de acuerdo con la descripción que de la misma se realice, que ha de entenderse en su más amplio sentido y no limitativamente.

5

Es sobradamente conocido el notable desarrollo experimentado en nuestros días por las bandejas y cajas de cartón para embalaje, que han desplazado totalmente los antiguos cajones de madera utilizados.

10

El modelo cuyo registro se preconiza por medio del presente escrito viene a suponer una importante novedad, en el campo específico de su aplicación industrial, por reunir las necesarias características de economía, facilidad de manejo, ligereza y seguridad, como se verá con la explicación siguiente.

15

Consiste esencialmente el modelo en una bandeja constituida por una lámina de cartón que, por medio de sucesivos plegados y dobleces, estructura un cuerpo prismático rectangular cuyo fondo es sencillamente y presenta varios orificios, de dos tamaños distintos, para la aireación de la mercancía, mientras que en sus bordes laterales presenta un corte en su parte central y unos vaciados a cada lado del corte, en tanto que en el medio existen otros dos vaciados sensiblemente rectangulares.

20

25

119747

Los costados frontales de la bandeja forman, en sus esquinas, unas mesetas redondeadas y, en su parte central, otra meseta de la misma altura de la que surge una lámina que se dobla y tiene en sus extremos un corte formando dos pestañas destinadas a incrustarse en los vaciados de la parte central del fondo de la bandeja, constituyendo así un tabique que divide la bandeja en dos partes iguales. A excepción del centro y las esquinas, las paredes frontales presentan un dobléz hacia el interior, quedando a una altura inferior, con lo que las bandejas pueden apilarse unas sobre otras, apoyadas en las mesetas del tabique central y las esquinas sin que sufra lo más mínimo la mercancía embalada.

Los costados laterales de la bandeja están formados por una lámina doblada que, en el centro del dobléz, presenta un corte y forma una pestaña saliente, terminando la parte interna de la lámina formando dos pestalas destinadas a encajarse en los vaciados previstos en los bordes del fondo. Entre la lámina doblada figuran unas solapas que surgen de la prolongación de las paredes frontales y otra lámina surgida de la prolongación del fondo de la bandeja, que presenta un vaciado en su parte central superior. Los elementos que constituyen estos costados laterales se unen por pegado y llevan un alambre con fines de mayor sujeción y agarre.

119747

55 Con el fin de hacer más comprensible la explicación desarrollada, en el plano adjunto se han representado diversas vistas del modelo propuesto, a fin de que pueda - advertirse la disposición de sus elementos más característicos, que se han relacionado según la numeración siguiente:

- 60
- 1) Costados frontales.
 - 2) Costados laterales
 - 3) Doblez de los costados laterales
 - 4) Fondo
 - 5) Doblez lateral del fondo
 - 6) Hueco del doblez 5
 - 65 7) Laterales prolongación de 1
 - 8) Doblez de los costados frontales
 - 9) Pestaña inferior
 - 10) Orificios pequeños
 - 11) Orificios grandes
 - 70 12) Divisiones centrales.

La figura 1ª muestra una vista del modelo en alzado. La figura 2ª una vista en planta. La figura 3ª una - vista lateral, y las figuras 4ª y 5ª son secciones A-A y - B-B, respectivamente.

75 Descrita suficientemente la naturaleza del presente modelo de utilidad, se hace constar expresamente que - cualquier modificación de detalle que pudiera introducirse se considerará incluida dentro del mismo, en tanto no alter

119747

80 re o modifique sustancialmente sus características funda-
mentales.

Por último, se declaran de novedad y propia in
vención, las siguientes

REIVINDICACIONES

85 1ª) BANDEJA APILABLE PARA EMBALAJES, caracteri-
zada esencialmente por estar constituida a partir de una
lámina de cartón que, por medio de sucesivos plegados y
doblecés, estructura un cuerpo prismático rectangular -
cuyo fondo presenta varios orificios, de dos tamaños dis
tintos, para aireación, mientras que en sus bordes late-
90 rales tiene un corte en el centro y un vaciado a cada la
do, en tanto que en el medio de la base existen otros -
dos vaciados sensiblemente rectangulares, formando los -
costados frontales, en sus esquinas, unas mesetas redon-
deadas y, en su parte central, otra meseta de la misma -
95 altura, de la que surge una lámina que se dobla por el -
centro formando un tabique que separa la bandeja en dos-
partes iguales, teniendo las dos caras de la lámina dobla
da otro pequeño dobléz en su parte final y, en el punto de
doblez, dos cortes que determinan unas pestañas destinadas
100 a encajarse en los vaciados previstas en el fondo de la ba-
se, para mantener fijo el tabique, presentado el resto de
los costados frontales un dobléz hacia el interior, con lo
que quedan a inferior altura para que las bandejas puedan
105 apilarse unas sobre otras, apoyadas en las mesetas que for-
man el tabique central y las esquinas, sin que sufra la mer-
cancia embalada.

119747

110 2ª) BANDEJA APILABLE PARA EMBALAJES, según la reivindicación 1ª, caracterizada por el hecho de que los costados laterales están formados por una lámina doblada que, en el centro del dobléz, presenta un corte y forma una pestaña saliente, terminando la parte interna de la lámina formando dos pestañas, destinadas a encajarse en los vaciados previstos en los bordes del fondo, figurando entre los dos dobleces de la lámina unas solapas que surgen de la prolongación de las paredes frontales y otra lámina, surgida de la prolongación de la base, que presenta un vaciado en su parte central superior, uniéndose por pegado estos elementos para formar las paredes laterales y estando previsto un alambre con fines de mayor sujeción y agarre.

120 3ª) BANDEJA APILABLE PARA EMBALAJES=

124 Todo ello tal y como queda expuesto en la presente Memoria Descriptiva que consta de cinco hojas, foliadas y mecanografiadas por una sola de sus caras y a dos espacios, y hoja de planos adjunta.

Madrid, 22 de Febrero 1.966

LUIS M. DE RENEUNEGUI
POR PODER


DUEÑO: FAUSTO SANCHEZ

119747

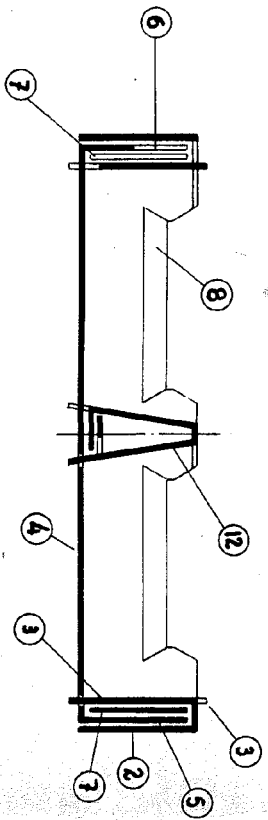


FIG. 4

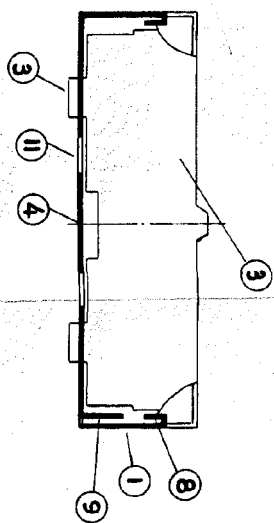


FIG. 5

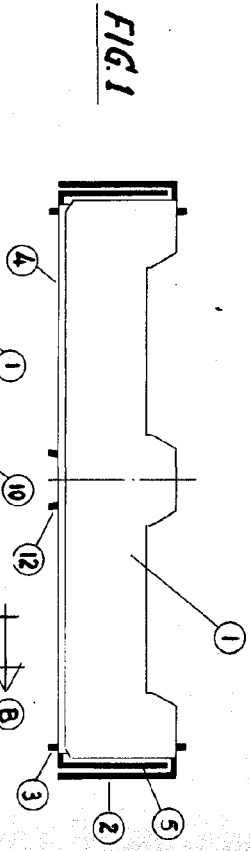


FIG. 1

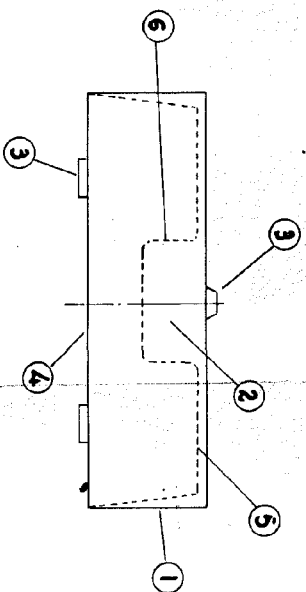


FIG. 3

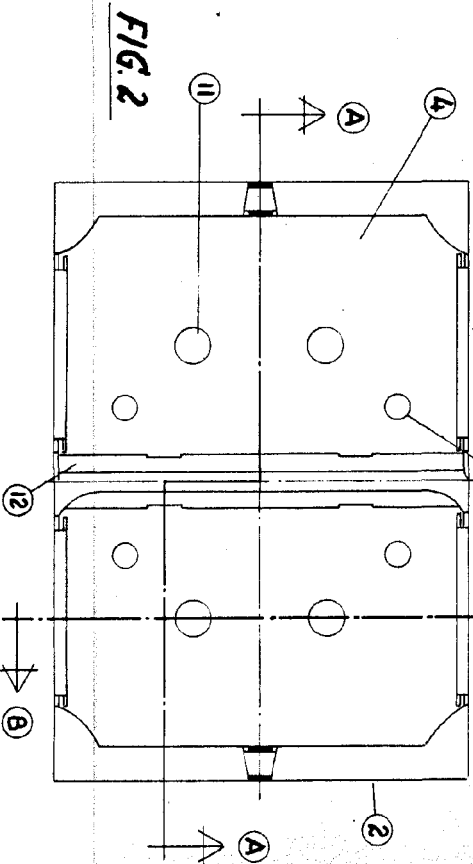


FIG. 2

ESCALA VARIABLE.

MADRID, FEBRERO 1966.

INGENIERO INDUSTRIAL
POR FOLIO

Enrique Sánchez
INGENIERO ENCUENTRO CANCHETI