



119738

M O D E L O  
D E  
U T I L I D A D

a favor de Doña Joaquina PERAFERRER GOMBAU, de nacionalidad española, domiciliada en Barcelona, calle Escorial, 43, por "CAMION GRUA DE JUGUETE".

- . -

MEMORIA DESCRIPTIVA

La presente invención se refiere a un camión grua de juguete, dotado de un ingenioso dispositivo de propulsión como de un mecanismo sonoro que imita el ruido de un motor en dos marchas distintas.

5. Esencialmente el camión grua se caracteriza por el hecho de que el brazo de la grua está montado oscilante sobre la caja del camión, a modo de palanca uno de cuyos brazos simula el de la grua y el opuesto, más corto, está formado por un sector dentado por incide sobre un piñón
10. montado en un eje que se apoya sobre aberturas colisas, que

119738



solamente engrana con el resto de la transmisión que mueve las ruedas motrices del camión, en la posición de trabajo de la palanca en cuestión, la cual esta solicitada por un resorte helicoidal, cuyas espiras simulan el cable de la grua

5. arrollado a su tambor, hacia la posición de reposo.

En el interior de la cabina del camión está montado un mecanismo sonoro formado por un dispositivo motor que consta de una palanca de mando externo y cuyo opuesto consiste en un sector dentado que actúa sobre un piñón

10. montado sobre un eje apoyado en aberturas colisas que determinan el engrane con el resto de la transmisión únicamente en la posición de trabajo de la palanca, la cual esta solicitada elásticamente hacia la posición de reposo, cuya transmisión pone en movimiento a un tambor giratorio,

15. dotado en una de sus caras de dos sucesiones de resaltes dispuestos circulares y concéntricos, y de distinta separación, sobre los cuales es susceptible de apoyarse selectivamente un brazo oscilante y fonocaptor, con modo externo, conectado a una caja de resonancia mediante un dispositivo de apoyo elástico, determinando el apoyo del brazo

20. fonocaptor sobre uno u otro circulo de resaltes, un ruido distinto que simula el de las distintas marchas de un motor.

Para la mejor comprensión de cuanto queda descrito en la presente memoria, se acompañan unos dibujos en

25. los que, tan sólo a título de ejemplo, se representa un caso práctico de realización del objeto de la invención.

En dichos dibujos, la figura 1 es una vista en

119738<sup>11</sup>



- perspectiva del camión grúa; la figura 2 es una vista en alzado lateral seccionado longitudinalmente del mecanismo de accionamiento de las ruedas motrices, la figura 3 es una vista en perspectiva del mecanismo sonoro; la figura 4 es un detalle en alzado lateral seccionado longitudinalmente de este mecanismo y la figura 5 es una vista en alzado frontal si bien ha suprimido la caja de resonancia, pudiendo observarse el tambor provisto de los resaltes en disposición circular y el brazo fonocaptor.
10. El camión grúa está dotado en los aludidos dibujos de una palanca de primer género cuyo brazo de potencia -1- simula el de la grúa y está articulado sobre la caja del camión -2-, mientras que el brazo de resistencia lo constituye un sector dentado -3- que incide sobre el piñón -4-, cuyo eje está sostenido en dos ranuras colisadas -5-, de forma que esté piñón únicamente engrana con el resto de la transmisión en el sentido de trabajo de la palanca -1-. Este transmisión pone en marcha las ruedas motrices -6- del camión. La palanca -1- está solicitada elásticamente hacia la posición de reposo, por las ramas de dos resortes paralelos -7- cuyo arrollamiento central -8- simula el cable de la grúa arrollado en su tambor. Desplazando la palanca, hacia abajo se cargan los resortes -7- y al soltarla y apoyar el camión sobre una superficie,
15. el mismo se desplaza gracias a la fuerza acumulada por dichos resortes.
- 20.
- 25.

En la cabina -9- del camión está montado un mecanismo sonoro formado por una palanca -10- de primer género

119738



- cuyo brazo de potencia sobresale por una abertura posterior de la cabina, y cuyo brazo de resistencia está formado por un sector dentado -11- que está engranado en un piñón desplazable, similar a la transmisión descrita para las ruedas motrices. La palanca de accionamiento del dispositivo está solicitada también por un resorte helicoidal -12-.
5. Esta transmisión pone en movimiento un tambor giratorio -13-, una de cuyas bases presenta dos sucesiones de resaltes o dentados -14- y -15-, dispuestas circular y concéntricamente, estando los resaltes de cada círculo, separados por distancias distintas. Sobre estos resaltes es susceptible de apoyarse selectivamente un brazo fonocaptor -16- oscilante dotado de una extremidad -17- de accionamiento, que sobresale por una abertura posterior de la cabina. El extremo que se apoya sobre el tambor descrito, está en constante contacto con una caja de resonancia -18- solicitada hacia dicho brazo por un resorte -19-. El apoyo del brazo fonocaptor sobre una u otra sucesión de resaltes -14- y -15-, determinan la emisión de ruidos distintos, que simulan el de otras tantas marchas de un motor, cuando al accionar la palanca -10- se carga el mecanismo que hace girar el tambor -13-.
10. Todo lo descrito da a entender que el camión grúa resulta sumamente atractivo, pues es posible obtener su desplazamiento mediante el accionamiento de una palanca oscilante, que a la vez simula la grúa. Por otra parte, la carga del mecanismo sonoro, permite simular el ruido de un motor que rueda en vacío y durante su marcha a plena
- 15.
- 20.
- 25.

119738



potencia, con solo accionar un brazo externo.

- Serán independientes del objeto de la invención los materiales empleados en los distintos elementos que la integran, formas y dimensiones de los mismos y cuantos detalles accesorios puedan presentarse, siempre y cuando no afecten a su esencialidad.
- 5.

- . -

N O T A

Se reivindica como objeto del presente modelo de utilidad:

10. 1. Camión grúa de juguete, caracterizado esencialmente por el hecho de que en la caja del mismo está montada una palanca que simula la pluma de la grúa y cuyo extremo opuesto presenta un sector dentado que actúa contra una transmisión en conexión con las ruedas motrices y provista de un dispositivo de escape que engrana únicamente en la posición de carga del mecanismo, estando solicitada la palanca en cuestión hacia la posición de reposo por un resorte cuyas espiras simulan el cable de la grúa arrollado en su tambor.
- 15.
20. 2. Camión grúa de juguete, según la reivindicación 1, caracterizado esencialmente por el hecho de que en la cabina está montado un mecanismo sonoro formado por una palanca que sobresale por una abertura posterior de la cabina



119738

- y en el extremo opuesto tiene un sector dentado que actua  
contra una transmisión provista de volante de inercia y de  
dispositivo de escape que engrana en la posición de trabajo  
de la palanca, cuya transmisión pone en movimiento un tam-  
bor provisto en una de sus bases de una serie de resaltes  
5. dispuestos circular y concéntricamente, siendo la separa-  
ción de los resaltes distintas para cada círculo, sobre  
los cuales se apoya selectivamente el extremo de un brazo  
fonocaptor oscilante, que se prolonga en una palanca sa-  
10. liente al exterior por una abertura posterior de la cabina,  
mientras que el extremo apoyado en el tambor recibe la po-  
sición constante de una caja de resonancia, de forma que  
la puesta en marcha del tambor y el apoyo del brazo fono-  
captor en una y otra sucesión de resaltes, determinan dis-  
15. tintos ruidos que imitan el de un motor a distintas marchas.

3. Camion grúa de juguete.

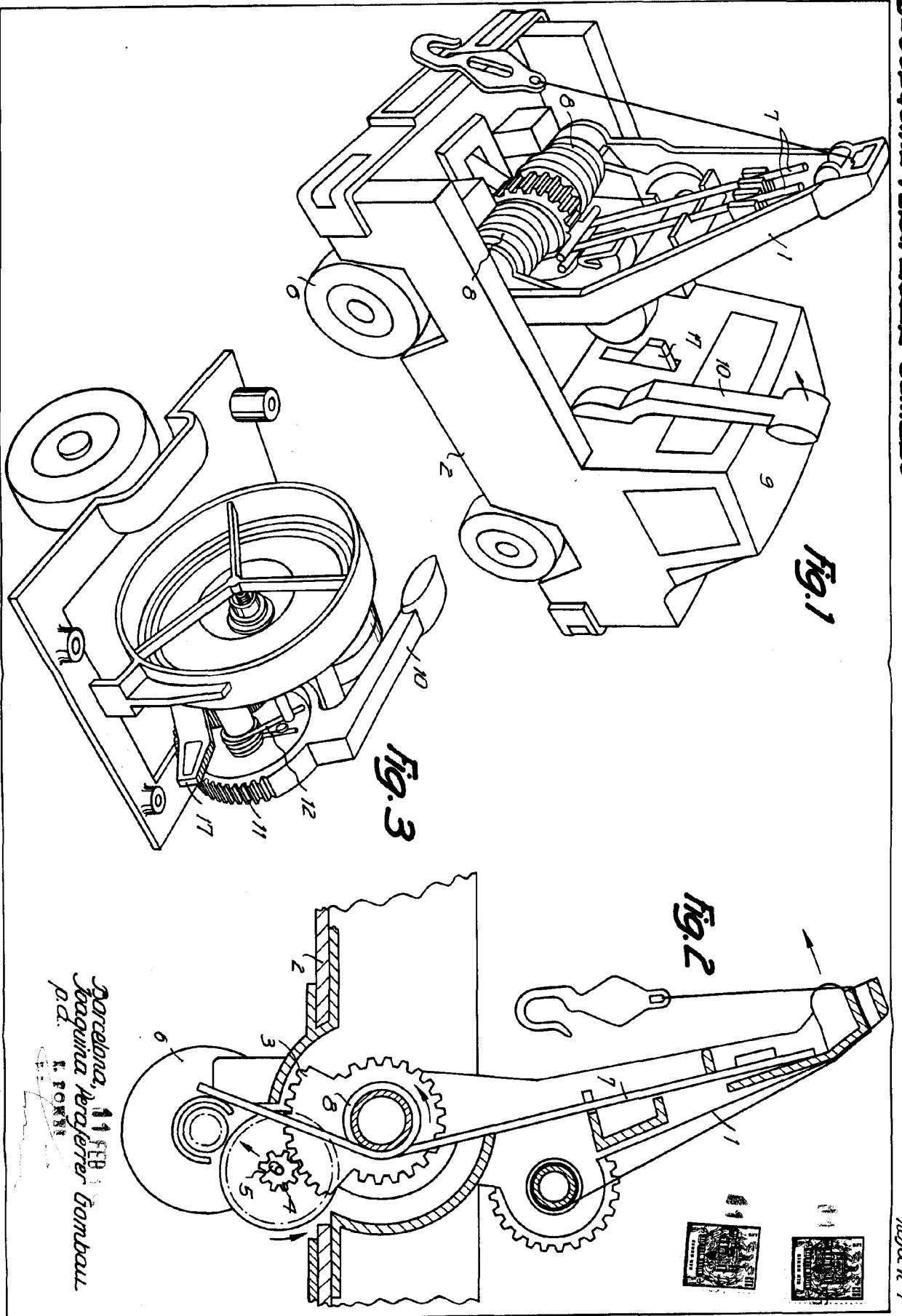
La presente memoria consta de seis hojas folia-  
das escritas a máquina por una sola cara.

Barcelona, 11 de febrero de 1966.

Joaquina PERAFERRER GOMBAU

p.a. L. PONTI

P.P.



Barcelona, 11 FEB  
 Joaquina Reyeser Gombau  
 p.d. I. FORMI

13343

Fig. 4

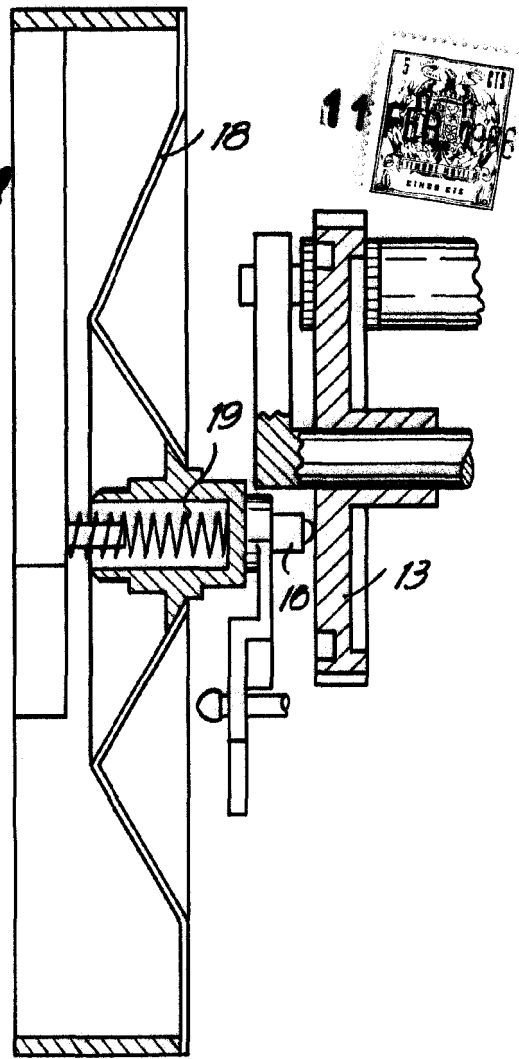
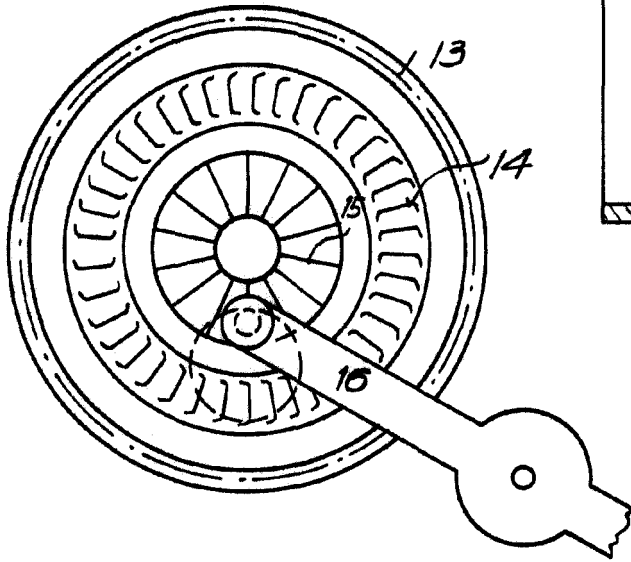


Fig. 5



119738

11 FEB. 1906  
 Barcelona,  
 Joaquina Peraferrer Gombau  
 p.a. L. PONTI