



25

blez en el extremo opuestomal de la **barrita** se forma un ~~o~~ ojal n<sup>o</sup> 5 de la figura 5, en el cual pueden encajarse las **barritas** superpuestas del elemento siguiente: gracias a las dos ranuras ( n<sup>o</sup> 2 a figura 4), practicadas en la plaquita ( n<sup>o</sup> 2b figura 1).

30

El dibujo adjunto dado a título de ejemplo muestra uno de los dos modos de ejecución y una de las dos aplicaciones de éste:

Figura 1. Cadena vista por un lado

" 2 -Un elemento plegado visto por un lado.

35

" 3. una vista de perfil del mismo con juego en el ojal para la persiana entreabierta; n<sup>o</sup> 4 un elemento en desarrollo.

N<sup>o</sup> 5. corte de una parte de persiana o transparente giratorio, dotado de las visagras de este invento y figura 6 una vista frontal de dicha parte de persiana.

40

Los elemento de la nueva visagra se forman por medio de una plaquita ( figura 4 n<sup>o</sup> 2) de metal o de otro material que se corta de manera que presente en cada extremo una **barrita** ( fig.4 2a, y 2b.( practicandose asimismo en dicha plaquita por otra parte, una ranura ( 2a) en forma de cruz. Se dobla o pliega despues la plaquita, de manera que se superpongan las **barritas** ( 2c y 2b) y que se forma un ojal en el sitio del dobléz ( fig.1 y 2<sup>a</sup>).



45

Para montar los diversos elementos se junta mucho las **barritas** ( 2c y 2b ) de un elemento y se las introduce de lado por las ranuras ( 2a fig. 1) de otro elemento llevandola despues al interior del ojal de este último elemento ) Fig. 1 n<sup>o</sup> 5).

50

De ese modo se puede unir un número cualquiera de elementos y en caso preciso pueden unirse los dos extremos de la cadena asi formada haciendo una cadena sin fin.

55

Las **barritas** ( 2a y 2b fig.4 ) pueden ser de sección semiredondas de modo que se formen un eje redondo cuando

estén unidas.

60

En el empleo que a título de ejemplo se menciona con referencia a la figura 5 y 6 (persiana o transparentes giratorios) se practica una muestra recta en las lamas, (fig. 2 nº 6) de dichas persianas paralelas a las caras

65

anterior y posterior de la lama y de anchura suficiente para el paso de los elementos de visagra. Se introduce después un elemento en la lama inferior, y se le ensambla con un segundo elemento. A continuación se hace pasar este último en la segunda lama después se le ensambla con un tercer elemento y así sucesivamente.

70



Facilmente se ve que una vez puesta la visagra en las lamas de las persianas no puede desengancharse en manera laguna ni por medio alguno y por consiguiente dichas persianas son absolutamente inviolables. Por otra parte la visagra queda completamente invisible y por tanto protegida contra las inclemencias del tiempo y otro elemento perjudiciales para su buena conservación, no habiendo pues peligro de que se oxiden o que se curven. Su montaje es sencillo y rápido no existiendo tornillos, juntas ni ganchos y sin dar lugar a que se practiquen muestras visibles.

75

80

La visagra es sólida y ligera proporcionado a la vez el máximo de elasticidad para su enrollamiento.

Así pues esta visagra pueden substituir con ventaja a las cadenas, cuerdas, correas, cables tirantes, collares, tapices enrollables, cortinas y otras análogas que hasta hoy se viene utilizando.

85

Los elementos de la nueva visagra pueden ser de metal u otro material y su fabricación por el procedimiento que se dese preferentemente con un corte con sacabocados o punzón.

Podrá desde luego recurrirse a diversos modos de ejecución



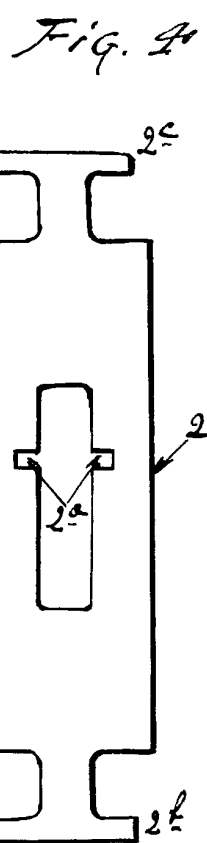
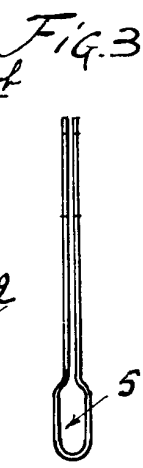
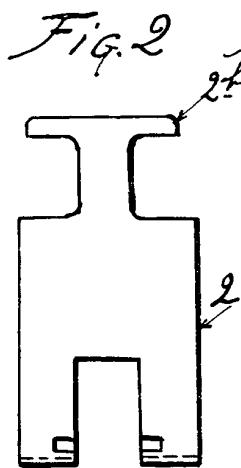
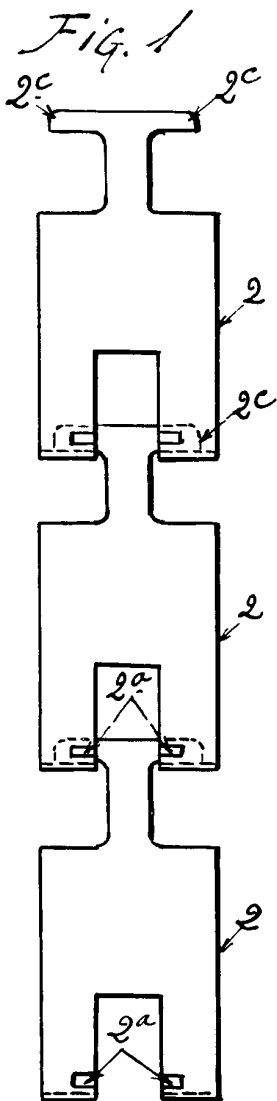


Fig. 5.

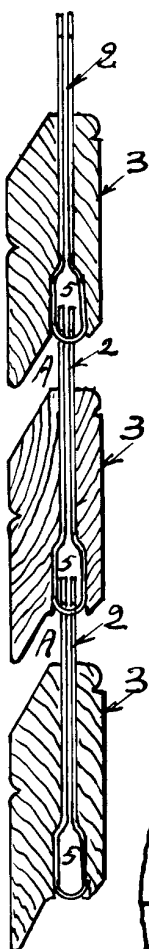
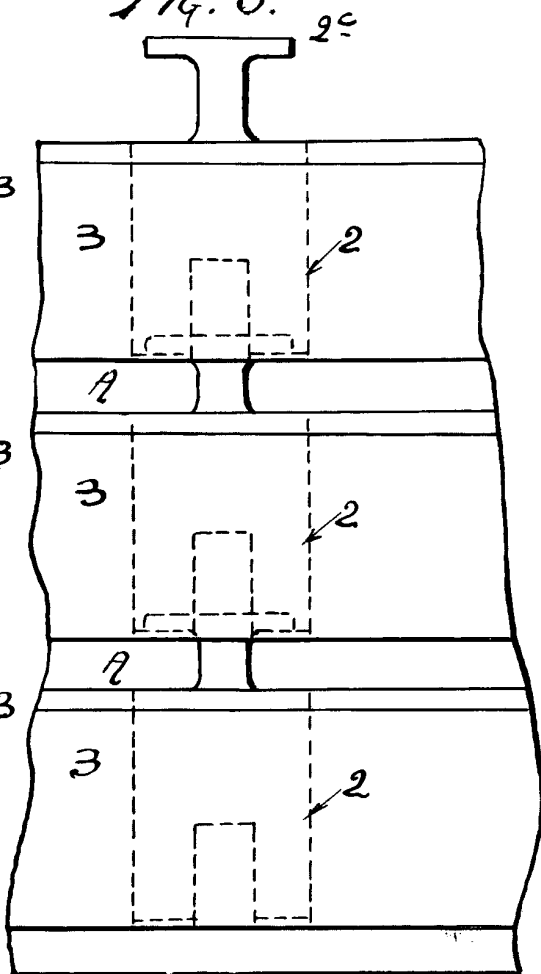


Fig. 6.



P. P.  
 Obis  
 Madrid 29-3-780

*F. Nicolas*

