



112004

MEMORIA DESCRIPTIVA

que se acompaña a la solicitud de

UN MODELO DE UTILIDAD

a favor de Don Manuel ROSELLÓ Beltrán, de nacionalidad española, residente en VALENCIA, c/ Micer Mascó núm. 15,

por

"PIEZA SOPORTE PERFECCIONADA PARA FORJADO"

.....

5 La presente descripción se refiere a una pieza soporte de aplicación al forjado y recubrimiento de pisos y techos en general, con la que es posible realizar dicha operación, con notable ahorro de peso, apreciable disminución de hierros en los estribos, perfecto monolitismo y gran economía de ejecución.

10 Sustancialmente la invención consiste en una pieza de cerámica o de mortero de cemento, de longitud variable, cuya sección adopta figura de T invertida, caracterizándose por poseer tres cavidades semicirculares posicionadas la primera de ellas encima de la cabeza central y las otras dos restantes, una en cada extremo del ala de la T, a la vez, que



15 el cuerpo central queda provisto de dos tabiques transversales intermedios que originan tres oquedades situadas verticalmente una encima de las otras, a la vez, que tambien existen tres rebajes acanalados practicados en cada lado del cuerpo central de la T, con lo que se consigue, aligerar a la pieza de peso innecesario sin menoscabo del módulo resistente a la flexión, creándose alojamientos previstos para ubicar redondos incrustados de masa de cemento y enjarjes que arrian el hormigón de los senos, al conseguir una mayor adherencia entre la propia vigueta y la masa fraguada, en unión de las bovedillas o forjados que constituyen el cuajado del piso.

25 Para la mejor comprensión de cuanto antecede, se acompaña una hoja de planos en los que se representa esquemáticamente la invención, que a continuación y con referencia a los mismos dibujos se describe detalladamente.

30 La figura 1ª, representa en perspectiva convencional la pieza soporte objeto de esta memoria.

La figura 2ª, muestra en sección la invención incorporada al forjado de un piso.

35 De acuerdo con las figuras, en una representación preferida y no limitativa, el invento consiste en una pieza de cerámica o de mortero de cemento que adopta sección con figura de T invertida (1) con tres cavidades semicirculares, situadas dos de ellas (2 y 3) en cada extremo del ala y la tercera (4) practicada en la parte superior del alma o cuerpo central, que tambien queda provisto de dos tabiques transversales intermedios que originan tres oquedades (5) posicionadas verticalmente, una encima de las otras. Este cuerpo central también posee tres rebajes acanalados (6, 7 y 8) en uno de los lados, en compañía de otros tres rebajes idénti-

40

110334



45 cos situados en el lado oponente (12) 13 y 14), disposición
que consigue aligerar a la pieza de peso innecesario, a la
vez, que dispone de alojamientos para ubicar los redondos de
refuerzo (9, 10 y 11), incrustados de masa de cemento y los
enjarjes necesarios para conseguir una mayor adherencia del
hormigón de los senos (16), las bovedillas (15) y la capa de
50 cierre y compresión (17) que constituyen el cuajado del piso
o techo a realizar.

 Nótese en la figura 2ª, el conjunto organizado y
completo, constituyendo un forjado monolítico que origina
una losa nervada interiormente, por la unión íntima del hor-
migón de los senos, con la vigueta soporte y las bovedillas
55 de cerramiento.

 Es obvio decir, que esta pieza puede fabricarse fá-
cilmente a pié de obra, como asimismo, permite el fácil trans-
porte, una vez hecha, tanto en posición vertical, como hori-
60 zontal, sin peligro de su integridad física, también es inne-
cesario decir, pués de la descripción y de los dibujos se
desprende, que a igualdad de luz entre apoyos e igual peso
por metro cuadrado, esta vigueta destaca entre las similares
por su poco peso, disminución de hierro en los estribos y
65 gran economía de ejecución de ella misma y del cuajado del
piso o techo que se pretenda realizar.

 Descrita suficientemente la naturaleza y alcance
de la presente invención, así como la manera de poderla lle-
var a la práctica, se hace constar que en la misma podrán
70 ser variables los materiales y dimensiones, y en general to-
dos aquellos detalles accesorios o secundarios, que no alte-
ren, cambien ni modifiquen la esencialidad propuesta.

 Los términos en que queda redactada esta Memoria,
son ciertos y fiel reflejo del objeto descrito, debiéndose
75 tomar con carácter amplio y nunca en forma limitativa.



N O T A :

EL MODELO DE UTILIDAD que se solicita deberá recaer sobre las particularidades características de las siguientes reivindicaciones:

80 1ª.- Pieza soporte perfeccionada para forjado, caracterizada por adoptar una sección en T invertida, con el alma o cuerpo central dotado de dos tabiques transversales intermedios que originan tres oquedades posicionadas verticalmente, una encima de las otras y a todo lo largo de la pieza, a la par, que lateralmente a dicha alma existen tres rebajes acanalados por cada lado, disposición que
85 consigue aligerar a la vigueta de peso innecesario proporcionándola enjarjes laterales de arriostamiento a todo su largo que aumentan la adherencia del hormigón de los senos con la propia pieza soporte una vez colocada en su sitio.

90 2ª.- Pieza soporte perfeccionada para forjado, según reivindicación 1ª y caracterizada porque posee tres cavidades semicirculares, situada la primera en la parte superior del cuerpo central y las otras dos, una en cada extremo del ala de la T, prolongándose las tres a todo lo largo de la
95 pieza, lo que permite alojar en su interior redondos de hierro incrustados de masa de cemento, como asimismo, los laterales exteriores de las cavidades inferiores en combinaciones con el relleno forman los apoyos de las bovedillas de cerramiento, organización que constituye, por la unión íntima de todos los
100 componentes del conjunto, un forjado monolítico equiparable a una losa continua con nervaduras interiores de refuerzo.

3ª.- "PIEZA SOPORTE PERFECCIONADA PARA FORJADO".

Todo según queda expuesto en la presente Memoria,

118334



que consta de cinco hojas foliadas y mecanografiadas por una sola cara, y una hoja de dibujos que con la misma se acompaña.

MADRID, 4 de Febrero de 1.966.-

P. A.

Modesto P. Saucó



FIG. 1.

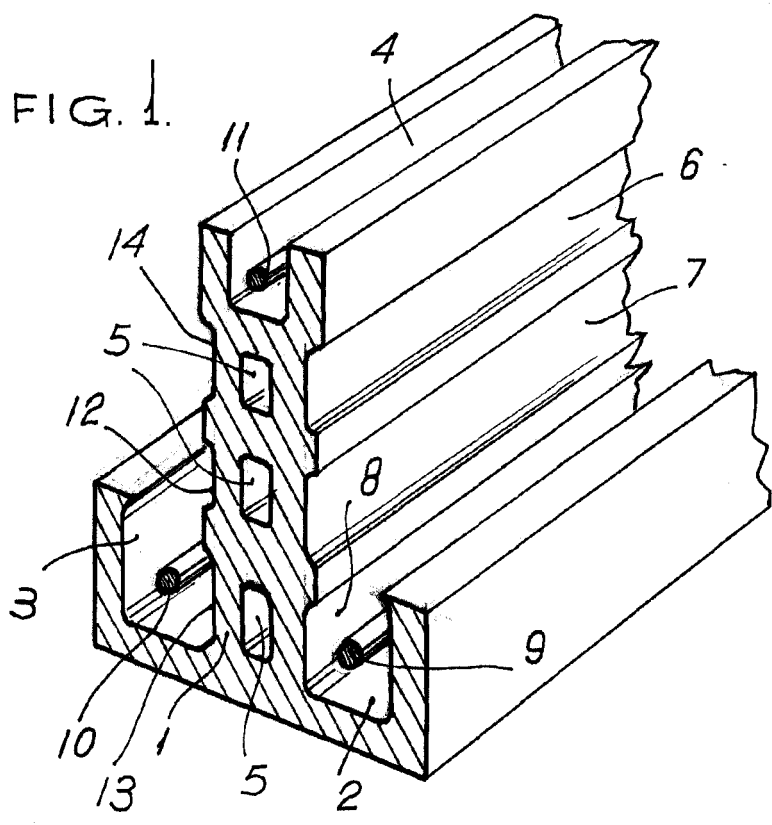
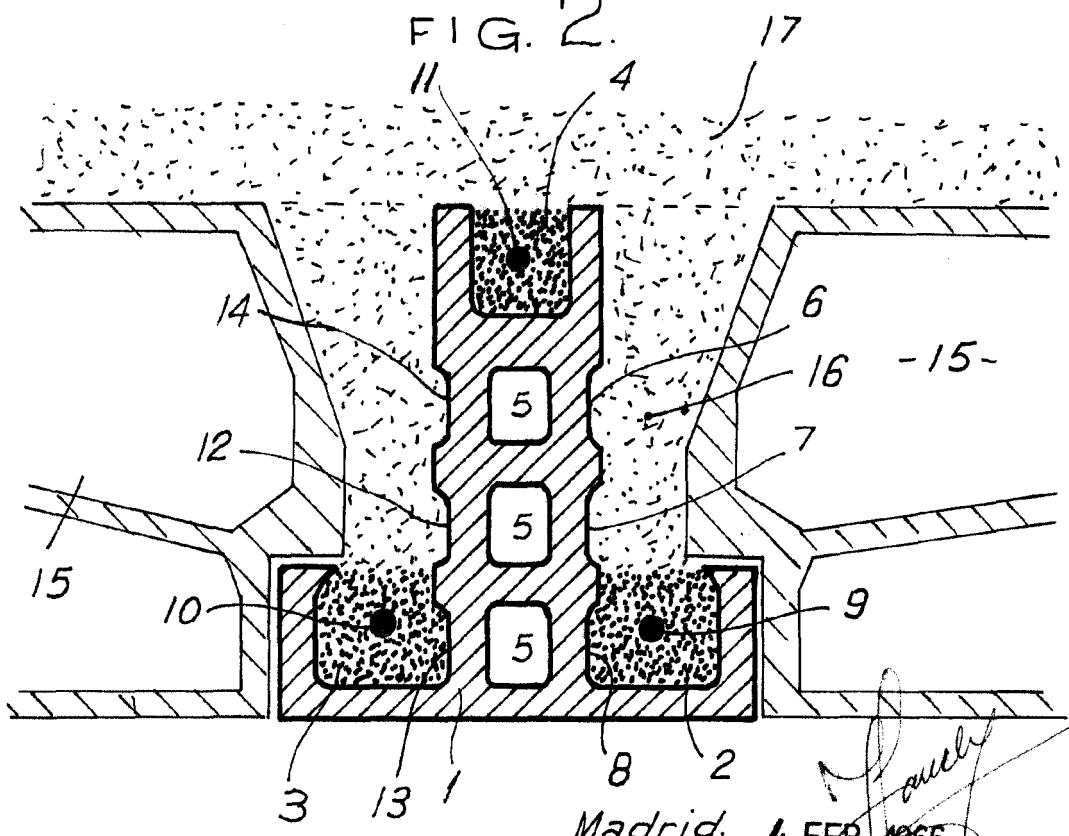


FIG. 2.



ESCALA VARIABLE.

Madrid. 4 FEB. 1966

Manuel Roselló Beltrán
Ilustrado por él