

19202



# MEMORIA DESCRIPTIVA

correspondiente a la solicitud de concesión de un...

## MODELO DE UTILIDAD

SOLICITANTE: D. Juan Mocholí Fulgencio, de nacionali-  
dad española.

RESIDENCIA: VALENCIA, Cno. Real de Madrid, 383.

ENUNCIADO: "MECANISMO DE TRANSMISION PARA MAQUI-  
NAS ENCOLADORAS DE CILINDROS"

Prioridad: Patente ..... n.º ..... del .....

Gl/An.

11522



1

La invención a que se refiere la presente Memoria constituye una novedad industrial con características y ventajas que la hacen merecedora del privilegio de explotación exclusiva que por ella se solicita, de acuerdo con las prescripciones del Estatuto vigente sobre Propiedad Industrial, de fecha 26 de Julio de 1.929, texto refundido publicado el 30 de Abril de 1.930.

5

10

Las maquinas encoladoras de cilindros perfectamente utilizadas en la elaboración de tableros comprende, como es sabido, una combinación de cilindros encoladores dispuestos en sentido tangencial, sobre distintos planos, cuyos pares de cilindros están facultados para desplazarse entre sí verticalmente, en orden a permitir el paso entre sus superficies de tableros a encolar de distintos espesores.

15

20

En los citados pares de cilindros tangenciales existe un cilindro motor y otro conducido, relacionándose por lo común el accionamiento de dichos cilindros motores en función de una transmisión de cadena o de patea que se dispone relacionada con la salida de fuerza del organo motor que los acciona.

25

Considerando precisamente el desplazamiento vertical de al menos uno de los pares de cilindros tangenciales, resulta evidente que la transmisión a este último experimenta tensiones marginales mediante las cuales se reduce su coeficiente de transmisión en tal medida que la rotación de dichos pares de cilindros experimenta importantes recesos limitando el rendimiento útil de las maquinas de este genero.

30

Ahora se propone un mecanismo de transmisión



1 para maquinas encoladoras de cilindros, que resuelve de -  
esta forma efectiva aquellos problemas mediante una orga-  
nización sencilla y economica. Tiene por finalidad, no so-  
5 lo simplificar el proceso fabril de estos organos mecani-  
cos, sino mejorar incluso y precisamente su actuación fun-  
cional mediante un mecanismo transmisor que, en lineas ge-  
nerales requiere una ejecución elemental.

En tal sentido el mecanismo en cuestión vie-  
ne caracterizado por estar constituido mediante un árbol  
10 de transmisión rotativo, en disposición vertical, el cual  
se situa directamente engranado con un órgano motor com-  
prendiendo la incorporación de sendos engranes sin fin --  
que quedan respectivamente relacionados con los correspon-  
dientes ejes de giro de los cilindros motores de la maqui-  
15 na.

En una ulterior característica al menos uno  
de los engranes sin fin que comprende el árbol rotativo -  
está sustancialmente facultado de desplazamiento axial en  
función del cual se desplaza por dicho árbol de transmi-  
20 sión coincidiendo con el desplazamiento que experimenta -  
uno de los pares de cilindros encoladores, con relación -  
al par de cilindros antagónico al primero.

Para ayudar a la comprensión de la idea ex-  
puesta se ha confeccionado a título explicativo y sin ca-  
25 racter restrictivo alguno, una lámina de dibujos. Ilustra  
la presente Memoria como un ejemplo de realización del ob-  
jeto que nos ocupa.

La figura única representada corresponde a  
una vista esquematica en alzado lateral del mecanismo de  
30 transmisión acoplado a una maquina encoladora de cilindros



1 según el invento. Como puede observarse, está constituido  
mediante un árbol de transmisión rotativo -1- en disposi-  
ción vertical, el cual se sitúa directamente engranado a  
través del piñón axial -2- con la salida de fuerza -3- de  
5 un órgano motor de referencia -4-. El propio árbol de -  
transmisión -1- comprende la incorporación de sendos en-  
granés sin fin -5- y -6- que quedan respectivamente rela-  
cionados con los correspondientes ejes -7- de los cilin-  
dros motores -8- de la máquina.

10 Entretanto, al menos uno de los engranes sin  
fin -6- que comprende el árbol rotativo -1- está faculta  
do de desplazamiento axial en función del cual se despla-  
za por dicho árbol de transmisión coincidiendo con el des-  
plazamiento que experimenta uno de los pares de cilindros  
15 encoladores -8- y -9- con relación al par de cilindros -  
-8- y -9- antagónico al primero. Naturalmente dicho des-  
plazamiento, que viene dado por órganos convencionales,  
se produce en función de establecer el paso entre dichos  
pares de cilindros -8- y -9- de tableros de distintos gro-  
20 sores sometidos a la fase de encolamiento.

En el campo industrial la realización del meca-  
nismo de transmisión descrito para máquinas encoladoras  
ofrece una serie de ventajas decisivas. En efecto, su -  
constitución a base de un árbol de transmisión directa-  
25 mente engranado a un órgano motor, y provisto de mecanis-  
mos sin fin para accionar a los cilindros motores de la ma-  
quina, obedece a un proceso elemental de fabricación que -  
no aumenta los costos habituales de producción permitiendo  
expender estos órganos a precios asequibles en el mercado  
30 en función de la simple mecanización que requiere sus com

1192021



1 ponentes.

5 Pero si consideramos que dicha disposición de mecanismo sin fin en el árbol motor que los acciona, en relación con los ejes de los cilindros encoladores, mejora la actuación funcional de estos últimos en orden a la conservación constante del coeficiente de transmisión, lo cual permite aumentar el rendimiento útil de una máquina de este tipo, es evidente que el modelo solicitado adquiere una utilidad práctica singular por el beneficio o efecto nuevo que aporta a la función a que se destina.

10

15 Hecha la descripción precedente es necesario añadir que los detalles de realización de la idea expuesta pueden variar sin que por ello cambie la esencia de la invención que es la que se desprende de los párrafos que anteceden y lo que se reivindica en la siguiente

15

NOTA

En resumen: El Modelo de Utilidad que se solicita ha de recaer sobre las reivindicaciones siguientes:

20

1ª.- "MECANISMOS DE TRANSMISION PARA MAQUINAS ENCOLADORAS DE CILINDROS", esencialmente caracterizado por estar constituido mediante un árbol de transmisión rotativo, en disposición vertical, el cual se situa directamente engranado en un órgano motor comprendiendo la incorporación de sendos engranes sin fin que quedan respectivamente relacionados con los correspondientes ejes de giro de los cilindros motores de la máquina y porque al menos uno de los engranes sin fin que comprende el árbol rotativo está sustancialmente facultado de desplazamiento axial en función del cual se desplaza por dicho árbol de transmisión coincidiendo con el desplazamiento que ex

25

30

1192



1

perimenta uno de los pares de cilindros encoladores, con relación al par de cilindros antagónico al primero.

5

2ª.- Se reivindica por último como objeto sobre el que ha de recaer el Modelo de Utilidad que se solicita, "MECANISMO DE TRANSMISION PARA MAQUINAS ENCOLADORAS DE CILINDROS".

10

Todo tal y como queda descrito y reivindicado en la presente Memoria que consta de seis hojas escritas a maquina por una sola cara y dibujos que se acompañan.

Madrid, 28 de enero de 1.966

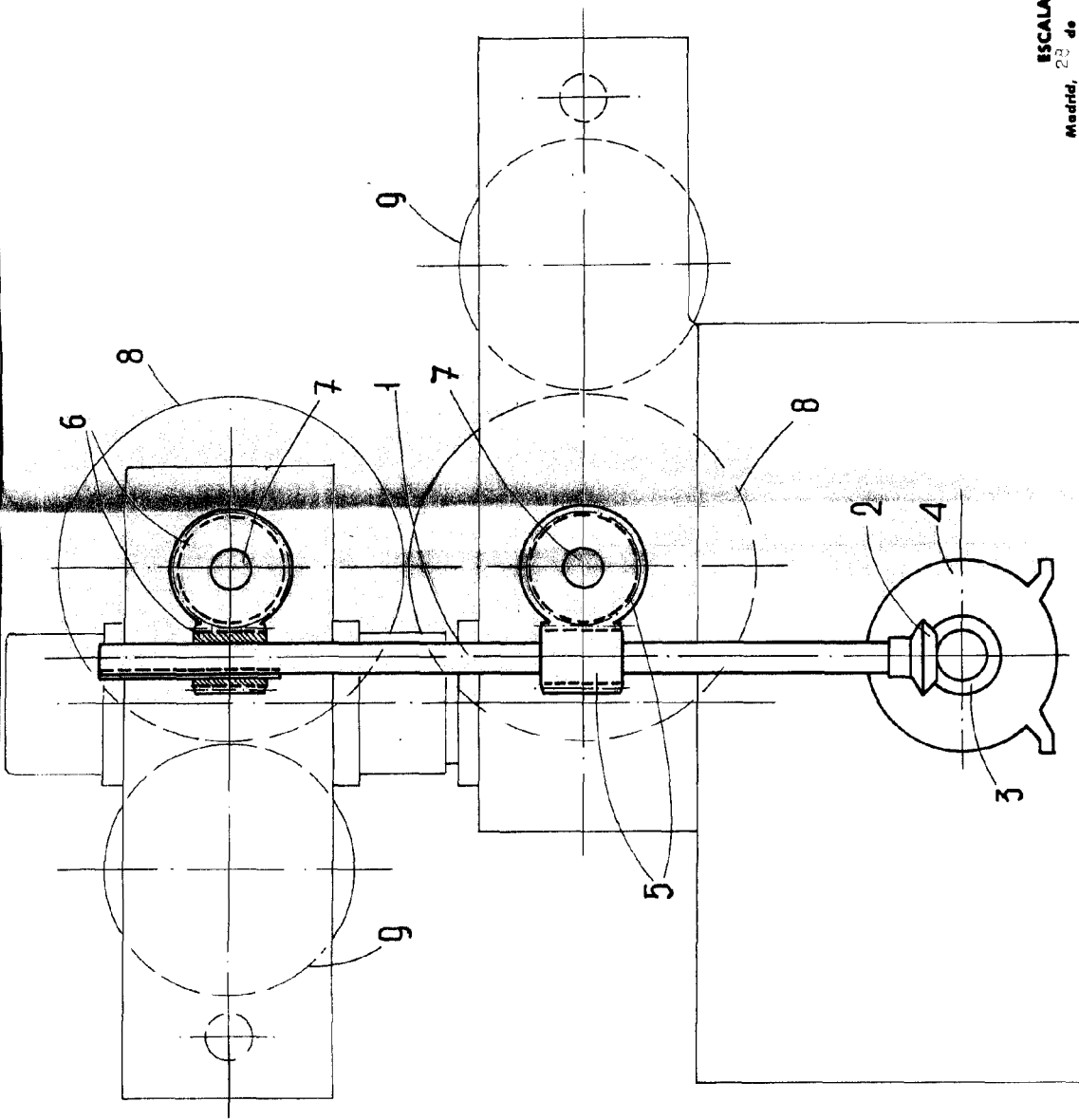
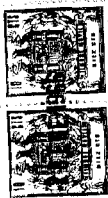
BERNARDO UNGRIA  
p.P.

15

20

25

30



ESCALA VARIABLE  
 Madrid, 23 de SEPTIEMBRE de 1966  
 BERNARDO UNGRIA  
 P.P.