



ABR 1966

118994

MODELO DE UTILIDAD

por 20 años

por "UN SOPORTE PARA CALZADO, PERFECCIONADO", a favor de MARCELO VILÁ, S.A., de nacionalidad española, domiciliada en Barcelona, Lepanto, 412.

=====

MEMORIA DESCRIPTIVA

El presente Modelo de utilidad se refiere a un nuevo tipo de soporte de los destinados a efectuar la sustentación y fijación simultáneas de calzado y piezas similares, poseyendo además unas características orientables.

5. Los presentes perfeccionamientos van especialmente encaminados a la fabricación de armazones del tipo empleado para la exhibición de calzados, los cuales deben cumplir unas características muy específicas dada la misión a desempeñar, puesto que a la vez que deben proporcionar la sustentación de la pieza
10. a exhibir, deben proporcionar también la fijación suficiente de la misma para evitar su desprendimiento, todo ello aunado a unas características peculiares de dimensiones y de constitución general para que, una vez montada la pieza en el armazón de exhibición, quede prácticamente invisible, pudiéndose apreciar por lo tanto
15. en su totalidad la pieza exhibida.

Una característica muy importante del presente Modelo



BR. 1966

- se refiere al carácter orientable del armazón, de modo que una vez llevada a cabo la disposición de la pieza a exhibir sobre el armazón, éste se puede orientar en cualquier dirección comprendida en un plano vertical de giro de la pieza, comportando ello
5. la posibilidad de que una vez dispuesto el armazón con la pieza correspondiente en el lugar de exhibición, pueda adaptarse convenientemente la posición de la pieza para conseguir su mejor efecto visual desde el ángulo o ángulos que se estimen más importantes a efectos de la observación de la pieza.
10. Otra característica importante del presente Modelo estriba en prever la constitución de dos brazos de sustentación de estructura arqueada a efectos de permitir una cierta capacidad de adaptación del armazón a diferentes tamaños de la pieza a exhibir, pudiendo flexionar dichos brazos de soporte.
15. De un modo esencial, en el actual Modelo se prevé la constitución del armazón orientable para la fijación y sustentación de calzado y similares, por la unión de dos piezas laminares de estructura general triangular, separadas de modo conveniente para proporcionar una base importante de apoyo a la pieza a exhibir, a la vez que se reduce de un modo notable el peso del armazón y se evita el tener que disponer de matrices de estampación o en general utilaje de fabricación de dimensiones considerables, puesto que las dos piezas triangulares adoptan unas dimensiones generales reducidas. Cada una de dichas piezas de estructura general triangular posee un brazo extremo que se prolonga lateralmente hacia el exterior del armazón, en ángulo recto con respecto al plano de simetría del propio armazón, quedando ambos brazos sensiblemente curvados transversalmente, lo que permite una mayor capacidad de adaptación de diferentes tipos de piezas a exhibir.
- 20.
- 25.
30. Dichos brazos extendidos lateralmente con respecto al armazón, quedan dotados en sus extremos, de sendas pestafias dobla-



ABR 1966

118004

- 3 -

das en ángulo agudo con el brazo respectivo, proporcionando medios elásticos de sujeción de la pieza por su parte baja.

Se prevé asimismo de un modo esencial, que el armazón posea un carácter orientable en cualquier posición comprendida

5. en un plano vertical de giro, que coincide con el plano de simetría del armazón, poseyendo para ello una pieza o bloque intermedio que queda unido a ambas piezas de estructura triangular, anteriormente mencionadas, a través de un pasador-eje horizontal sobre el cual puede girar el conjunto del armazón y que posee
10. además medios de fijación para que dicho armazón sea estable en cualquier posición de giro escogida. Dicho bloque intermedio posee un alojamiento roscado para el montaje de una varilla de unión a un pie o punto de fijación en la base o zona de apoyo del armazón en la zona en que se localizan los medios de exhibición.
15. ción.

Para su mejor comprensión, se adjuntan, a título de ejemplo, unos dibujos explicativos de un soporte realizado de acuerdo con el actual Modelo.

20. La figura 1 es una vista en alzado frontal del soporte en cuestión, correspondiendo la figura 2 a una vista en alzado lateral del propio soporte.

La figura 3, corresponde a una vista en planta del soporte realizado de acuerdo con el presente Modelo.

25. Las figuras 4, 5 y 6, corresponden a vistas por las secciones A-A, B-B y C-C, respectivamente.

La figura 7, corresponde a una vista en planta del soporte por su parte inferior, con sección de la varilla vertical de acoplamiento.

30. Tal como se aprecia en las figuras, el soporte para calzado, perfeccionado, objeto del presente Modelo, se halla constituido a base de dos piezas laminares -1- y -2- de estructura



ABR 1966

118904

- 4 -

general triangular, poseyendo sus lados internos -3- y -4- de anchura reducida, paralelos entre sí y presentando sus lados exteriores una inflexión o ángulo -5- y -6- en sus partes medias, que determinan una zona central de mayor anchura que la base. Es esencial que dichas piezas posean una sección transversal reducida, a efectos de conseguir un peso mínimo y además que queden separadas de modo suficiente para proporcionar una amplia base de sustentación a la pieza que se desea exhibir. Ello se consigue mediante un puente intermedio asimismo laminar -7-, que se une, preferentemente por soldadura, según los cordones -8- y -9-, a las piezas laminares -1- y -2-.

La sustentación de la pieza se complementa con los brazos -10- y -11- que se prolongan de los extremos de dichas piezas -1- y -2- en ángulo recto con respecto al plano de simetría del armazón.

Los medios de sustentación de la pieza a exhibir quedan constituidos por el conjunto de las piezas -1- y -2- y de los brazos extremos -10- y -11-, complementándose con medios de fijación de la pieza a exhibir, los cuales están constituidos por sendas patillas -12- y -13- de los extremos de los brazos -10- y -11-, levantadas hacia arriba formando ángulo agudo con los respectivos brazos. De este modo se proporcionan medios para la fijación simple de la pieza a exhibir, la cual queda retenida por dichas aletas -12- y -13-, que pueden actuar de dos modos distintos, a saber: o bien por elasticidad propia reteniendo la pieza por acción mecánica, o bien sencillamente por tope en las zonas de inflexión de los bordes de la pieza a exhibir. Ello es especialmente apropiado para la retención de la pieza de calzado por los bordes de la suela en la posición que corresponde a la separación entre las dos patillas -12- y -13-.

A efectos de permitir una mayor adaptación del soporte



ABR. 1966

- 5 -

1 1 8 9 9 4

a diferentes medidas de piezas a exhibir, el actual Modelo prevé que los brazos -10- y -11- queden dotados de cierta curvatura longitudinal, figura 1, con lo que se posibilita la utilización de un mismo soporte para una gama amplia de piezas a exhibir.

5. El carácter orientable del soporte se consigue en el presente Modelo por la disposición de una pieza intermedia o bloque -14- dotado de un eje horizontal de giro, el cual queda constituido por un pasador-eje -15- con una palomilla extrema -16- para permitir la fijación del soporte en cualquier posición de giro escogida. Dicho pasador-eje atraviesa dos aletas -17- y -18- integrantes de las piezas -1- y -2- dobladas en ángulo sensiblemente recto con respecto a la pieza de unión -7-, quedando en disposición paralela entre sí. De este modo posibilita el giro de la plataforma de sustentación de la pieza a exhibir hasta ocupar cualquier posición angular en el plano de simetría del soporte.

- La unión de la pieza intermedia -14- a una base o pie del soporte, se consigue al disponer en dicho pie de unión un alojamiento roscado -19- para el montaje de una varilla -20-, que queda en disposición vertical y que está unida a dicho pie o base de fijación, la cual se localiza en la zona en que debe exhibirse la pieza.

- Dado el carácter orientable del soporte, se posibilita conseguir el ángulo más favorable para la observación de la pieza desde los puntos que se juzguen más idóneos.

Todo cuanto no afecte, altere, cambie o modifique la esencia del soporte descrito, será variable a los efectos del actual Modelo.

N O T A.

30. Se reivindica como objeto de este registro por Modelo de utilidad:



BR. 1966

112994

- 6 -

- 1.- Un soporte para calzado, perfeccionado, caracterizado por comprender la constitución de la zona de sustentación y fijación de la pieza a exhibir, por medio de dos piezas laminares planas de poca anchura y estructura general triangular, las cuales quedan unidas por un puente transversal intermedio que posibilita conseguir una amplia base de sustentación con un peso mínimo, poseyendo cada una de dichas piezas triangulares planas, un extremo doblado en ángulo recto con respecto al plano de simetría del soporte, quedando dotados dichos brazos en sus extremos, de medios de fijación de la pieza, constituidos por sendas aletas dobladas en ángulo agudo con respecto a los brazos, destinadas a retener elásticamente o por tope la base inferior de la pieza a exhibir.
- 5.
- 10.
- 2.- El propio soporte según la reivindicación 1, caracterizado porque los brazos extremos de cada una de las piezas laminares constitutivas del soporte, quedandotados de curvatura longitudinal a efectos de permitir la adaptación del soporte a diferentes dimensiones de piezas a exhibir.
- 15.
- 3.- El propio soporte según la reivindicación 1, caracterizado porque ambas piezas constitutivas de la plataforma sustentadora de la pieza a exhibir, están dotadas de aletas dobladas hacia abajo y en disposición paralela, entre las cuales se constituye un eje horizontal de giro para una pieza intermedia de unión a un pie de soporte, permitiendo que el soporte posea carácter orientable en el plano de simetría propio.
- 20.
- 25.
- 4.- El propio soporte según la reivindicación 3, caracterizado por la disposición entre las dos aletas dobladas hacia abajo de las piezas triangulares, de un bloque intermedio de anchura sensiblemente coincidente con la separación de dichas aletas y que es atravesado en su parte alta por el pasador-eje, el cual es roscado y está dotado de una palomilla de inmovilización en cual-
- 30.



BR. 1966

- 7 -

118394

quier posición de giro, a la vez que dicho bloque posee un alojamiento inferior para el montaje de un extremo de la varilla vertical de unión a una base o punto de apoyo inferior.

Sean cuales fueren las circunstancias que concurren en
5. la esencialidad del Modelo de utilidad definido en las anteriores reivindicaciones, cuyo objeto es:

5.- "UN SOPORTE PARA CALZADO, PERFECCIONADO".

Consta la presente memoria de siete hojas foliadas, mecanografiadas por una sola cara y de los dibujos adjuntos.

10.

Barcelona, 30 ABR. 1966

P.A. de MARCELO VILA, S.A.,

MARCELO VILA, S.A.

118004

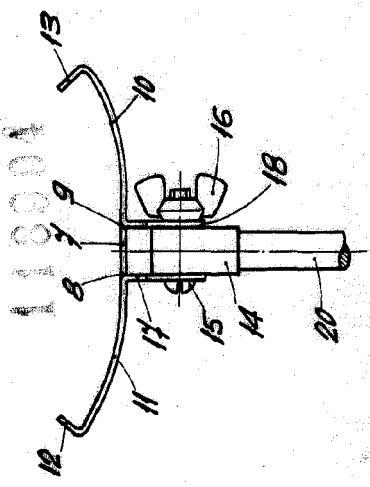


FIG. 1

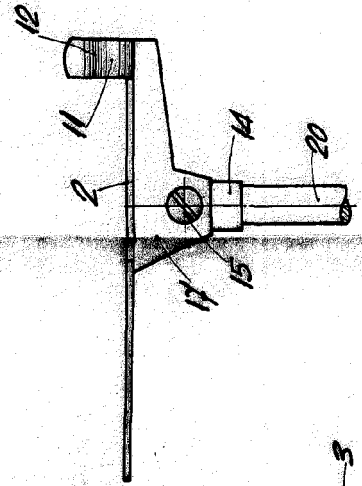


FIG. 2

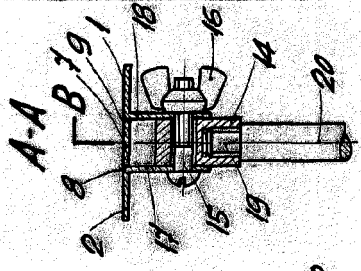


FIG. 4

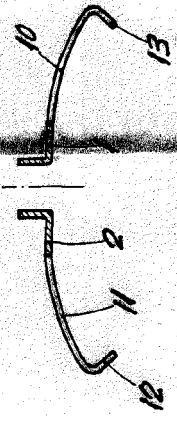


FIG. 6

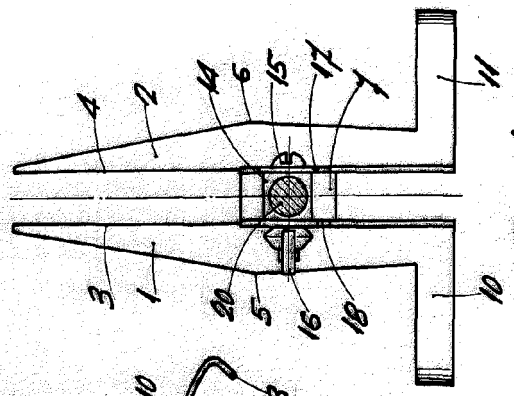


FIG. 7

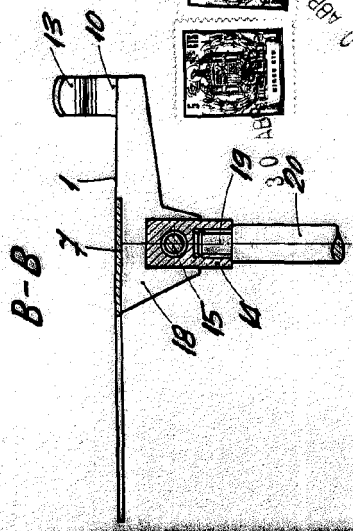
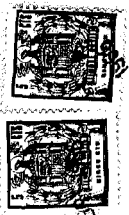


FIG. 5



30 ABR 1966

BARCELONA 30 ABR. 1966
 P. A.

ESCALA VARIABLE