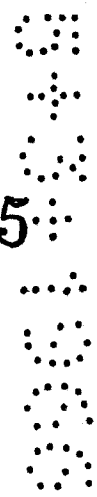




118985



MODELO DE UTILIDAD

por VEINTE años

a favor de D. Juan Alberto MORALES

de nacionalidad panameña

residente en PANAMA (Rep. Panamá) c/ 48 Este n° 11

por:

„SOBRE PERFECCIONADO“

-----



Memoria descriptiva

La presente invención se refiere como su título indica a un sobre perfeccionado, que responde a un principio de trabajo y constitución completamente distinto de todos los sistemas conocidos hasta el presente, mejorando a los aludidos sistemas antiguos, tanto en su funcionamiento como duración y economía de fabricación.

5.-

En la actualidad los sobres grandes para archivar documentos o para enviar dichos documentos por correo, cuando estos van como impresos, van cerrados por medio de una horquilla o grapa de dos patas, que atraviesa un agujero redondo hecho en la tapa o solapa del sobre. Luego las dos patas se doblan una para un lado y otra para el otro. Es también corriente el sistema de dos discos de cartón, uno que va en el frente del sobre y el otro en la tapa, discos a los cuales luego se arrolla un hilo o cordón fino, sujetando de este modo la tapa del sobre.

10.-

15.-

Estos dos sistemas, y otros existentes, suelen ser muy laboriosos y costosos en lo que se refiere a su fabricación. De aquí la conveniencia de producir un cierre sencillo, práctico, económico, y que permita abrir y cerrar el sobre tantas veces como se desee, sin que se deteriore.

20.-

El presente invento resuelve este problema. Consiste en una lengua o solapa que se pega a la tapa del sobre, por medio de un adhesivo, legueta o solapa que por estar provista en su cara pegada al sobre con substancia adhesiva similar a la empleada en las cintas adhesivas transparentes, en la gutapercha o el esparadrapo, al comprimirse contra el sobre se adhiere así mismo, produciendo el

25.-



cierre, Sin embargo al tratar de abrir luego el sobre el material adherente rasgaría la pared del sobre, trayéndose parte del mismo adherido a la superficie de pegamento, salvo que en el sitio donde se produce el cierre la pared del sobre estuviese protegida por una superficie lisa y dura, sin poros, como por ejemplo de un papel plástico. En este caso la lengüeta adhesiva se despegaría sin producirse deterioro alguno, y después de sacar o meter los papeles o documentos que se quiera, podría volverse a cerrar el sobre con solo apretar con los dedos la lengüeta de cierre sobre la superficie lisa o de plástico.

Para mayor claridad, la hoja única de dibujos que acompaña esta memoria, bastará para ilustrar el invento. La fig. 1 muestra un sobre de los del tipo de papel manila, visto por su cara posterior (1), y en esta figurase aprecia la tapa (2) del sobre, que está plegada sobre el mismo. Una lengüeta o solapa de tela o cualquier material apropiado (3) va pegada permanentemente a la tapa del sobre. En la parte superior (6). Debajo de la solapa del sobre se provee una superficie de papel plástico o similar (4), que también va permanentemente pegada al sobre. La lengüeta de cierre (3), cubierta por debajo con material adhesivo que no se endurece ni se seca, queda pegada encima de la superficie lisa, no porosa, de material plástico o similar (4). Un simple dobléz hecho en la lengüeta adhesiva (5), provee un borde libre para tirar de la lengüeta para despegarla y abrir el sobre, cada vez que se desee.

La figura 2 muestra, aumentada en tamaño, la sección SS' de la



de la figura 1. En esta figura, (1) es el sobre mismo, con su tapa (2) cerrada. Sobre la otra pared (7) del sobre, se provee una superficie de papel no poroso, liso, de consistencia y finura parecida al plástico (4) que va firmemente pegada a la pared (7) del sobre.

5.- Una lengüeta (3), cubierta con material adhesivo en su cara interna, la que pega al sobre, queda permanente adherida en la superficie (9) en un tramo (8), del tamaño que sea preciso. Esta lengüeta (3), se dobla sobre sí misma en su extremo (5), para producir un borde de agarre.

10.- La fig. 3 muestra la misma figura anterior, 2, pero con la lengüeta y la solapa despegadas o abiertas. En esta figura (1) es el sobre propiamente dicho; (7) es la otra pared opuesta del sobre, a la que va pegada una superficie (4) de papel liso, no poroso, o plástico. La lengüeta de cierre (3) lleva por debajo del material adhesivo (10), y se pega en el área (8) en la superficie de contacto (9). El extremo de la lengüeta (5) se dobla sobre sí mismo, aprovechando su propio pegamento, para formar un borde o solapa de agarre.

15.- Se comprende en seguida que la finalidad de este invento es la de poder usar papel o cartulina corriente y barata para la fabricación de sobres, sin que estos se deterioren al emplear el cierre que se propone en este invento. Pero si el sobre entero fuera de un papel no poroso, liso, o plástico, la superficie (4) antes explicada sería innecesaria, y la lengüeta podría pegarse y despegarse del sobre tantas veces como se quisiera, sin deteriorarlo. Para ello

20.-

25.- lo único que entonces habría que disponer es que la lengüeta queda-



ra fijada permanentemente a la solapa del sobre, por otro tipo de pegamento, que tendría que ser permanente, pues de lo contrario la lengüeta se desprendería totalmente de todo el sobre.

- 5.- Otra cosa no menos cierta es que el cierre indicado y descrito en este invento, lo mismo puede ir pegado fijamente a la solapa del sobre y cerrar por adherencia contra el sobre mismo o su superficie lisa dispuesta al efecto, que podría disponerse que la lengüeta quedara fijamente pegada a la pared del sobre y fuera la solapa del mismo la que llevara la superficie lisa para el cierre opcional.
- 10.- Esta alternativa no introduce variedad alguna distinta al principio en que el invento se basa, como tampoco puede considerarse como una novedad distinta del invento ni los colores, ni los tamaños, ni la calidad del material empleado.

- 15.- Descrita suficientemente la naturaleza y objeto de este Modelo de Utilidad, se hace constar que las características esenciales sobre las que han de recaer la concesión del mismo, están comprendidas en las siguientes:

REIVINDICACIONES

- 1.- Sobre perfeccionado, destinado a archivar materiales o
- 20.- la correspondencia de documentos o papeles, caracterizados porque están constituidos por una solapa o lengüeta, que se fija a la tapa o solapa del sobre con pegamento fijo, en tanto que el resto de la superficie de la lengüeta, provista de material adhesivo del que no se seca, pega contra una superficie de material no poroso, liso,
- 25.- del tipo del papel plástico que a su vez va firmemente pegado a la



pared del sobre de tal modo que cuando se desea cerrar el sobre bastará con apretar la lengüeta contra la superficie lisa, y para abrirlo, bastará con tirar de la lengüeta y despegarla de dicha superficie lisa, la que no se deteriora al pegar o despegar la lengüeta.

5.-

2ª.- Sobre perfeccionado, según la reivindicación anterior, caracterizado porque la lengüeta de cierre descrita en la reivindicación anterior, va provista de un pliegue o dobléz, que provee un borde sin pegamento, para agarrar la lengüeta.

10.-

3ª.- Sobre perfeccionado, según las reivindicaciones anteriores, caracterizado además porque la superficie lisa, no porosa, de adhesión, puede tener la extensión que se desee, incluso formar toda la superficie exterior del sobre, ya sea porque se fabrique de material conveniente, ya porque se provea la protección de toda su superficie por medio de un baño químico a objeto de que el sobre entero pueda cerrarse o abrirse con una solapa adhesiva, sin que se deteriore.

15.-

4ª.- SOBRE PERFECCIONADO.

Todo ello conforme se describe y reivindica en la presente memoria que consta de SEIS hojas escritas por una sola de sus caras y planos que la ilustran.

Madrid, 26 de Mayo 1965

FIG. 1ª

118985

FIG. 2ª

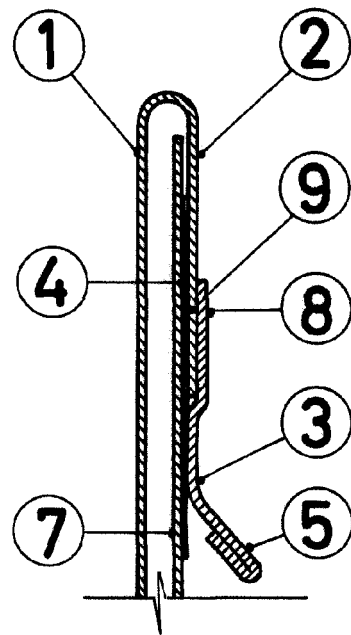
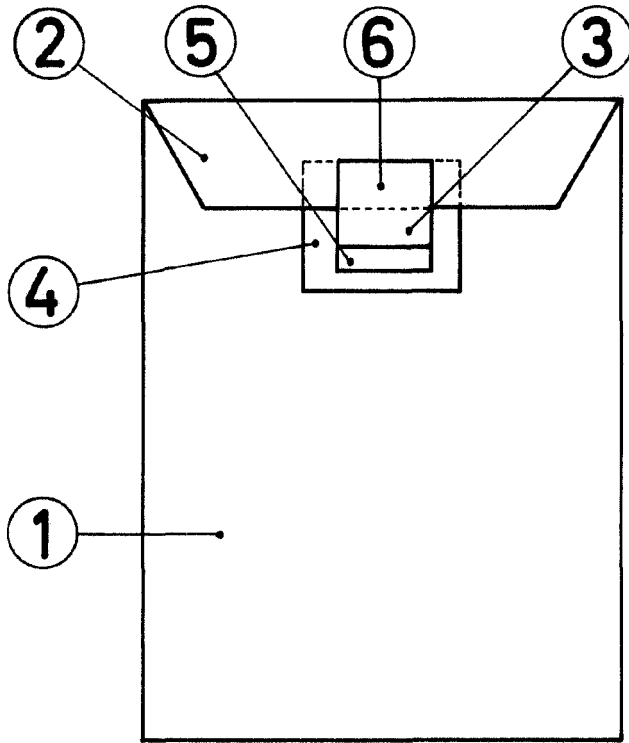
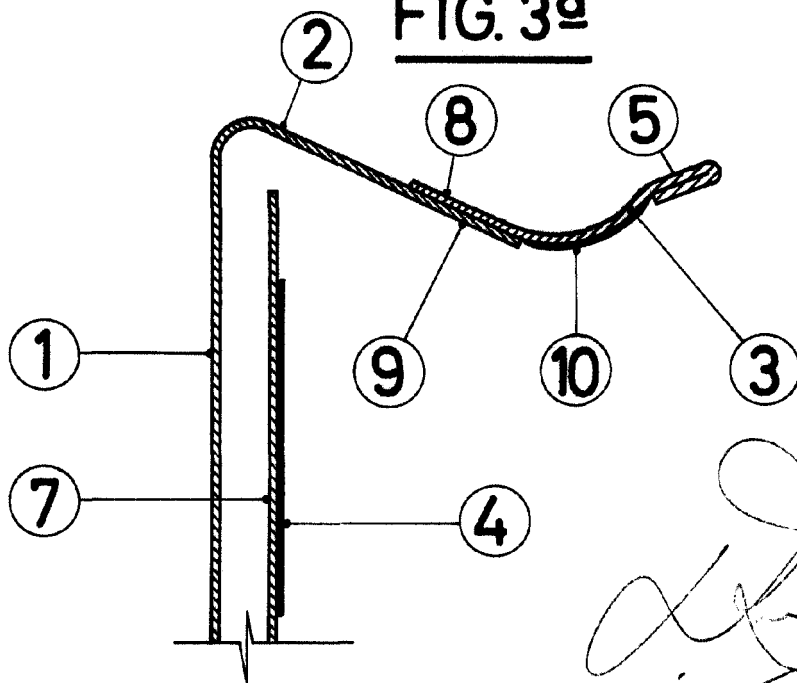


FIG. 3ª



ESCALA VARIABLE