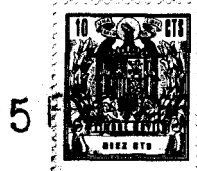


118871



MEMORIA DESCRIPTIVA

MODELO DE UTILIDAD

DURACION: 20 AÑOS

OBJETO: CAJA PARA EMBALAJES

-. - . - . -

A favor de: INDUSTRIA IBEROAMERICANA DEL EMBALAJE;S.A.

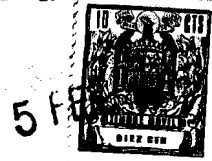
Residentes en: MADRID

Nacionalidad: ESPAÑOLA

-. - . - . -

118871

- 2 -



5 El presente modelo de utilidad, tal como su enunciado indica, se refiere a una nueva caja para embalajes, de acuerdo con la descripción que de la misma se realice, que ha de entenderse en su más amplio sentido y no limitativamente.

10 Es sobradamente conocida la gran difusión - alcanzada en el empleo de cajas de cartón para envases y embalajes, por lo que toda modificación introducida en este terreno industrial goza de evidente interés. El modelo cuyo registro se reivindica por medio del presente escrito está llamado a suponer una importante novedad en el mercado, dadas sus características de solidez, seguridad, manejabilidad, ligereza e higiene.

15 Consiste fundamentalmente en una lámina de cartón que, por sucesivos plegados y dobleces, estructura un cuerpo prismático sensiblemente trapecial, - cuya base es un rectángulo que al prolongarse forma el frente y el dorso de la caja que a su vez presentan en sus extremos unas prolongaciones en ángulo recto que tienen un pequeño doblez y se incrustan unas aberturas previstas en las esquinas de las paredes - que constituyen el frente y el dorso, aprisionando - tales dobleces las prolongaciones laterales de la base, que estructuran los costados de la caja que, en-

20

25



sus extremos, tienen previstas unas incisiones por donde los sujetan los dobleces descritos.

30 En la parte superior de la lámina que constituye el frente existe un doblez en ángulo recto; a lo largo de la línea que constituye el vértice, dos incisiones alargadas, destinadas a recibir dos lengüetas previstas en la tapa, pasa al cierre de la caja.

35 En la parte superior de la lámina que constituye el dorso existe una prolongación en ángulo recto que forma la tapa de la caja. Esta tapa es una lámina de configuración general rectangular cuyas dimensiones exceden ligeramente del conjunto, y tiene cuatro perforaciones alargadas a cada lado y una central, prolongándose lateralmente ésta lámina en dos piezas, una a cada extremo, teniendo estos salientes dos dobleces sucesivos con unos vaciados que determinan la formación de cuatro lengüetas, para que al doblar estos salientes sobre la tapa, las lengüetas penetren en los orificios existentes al efecto y formen un pico destinado a facilitar el apilamiento de unas cajas sobre otras. Asimismo, existen dos lengüetas en el borde de la tapa, para que encajen con los orificios de la prolongación del frente, manteniendo así cerrada el conjunto.

45  
50 Está prevista la existencia de una pieza intermedia que se coloca intermedia en el interior -

118871

- 4 -

5 FEB



de la caja, para cuando haga falta dividirla en dos  
compartimentos. Esta pieza presenta dos orejetas en  
su parte inferior, que se doblan en sentido inverso,  
otras dos laterales y una superior, estando esta úl-  
55 tima destinada a encajarse en el orificio central de  
la tapa, y las dos laterales en otros orificios alar-  
gados previstos en el centro del frente y el dorso -  
de la caja. Todo el modelo, a excepción de la lámina  
base, presenta una pluralidad de orificios redondos -  
60 con fines de aireación de la mercancía embalada.

Con el fin de hacer más comprensible la ex-  
plicación desarrollada, en el plano adjunto se han -  
representado diversas vistas del modelo, para que -  
puedan apreciarse con claridad los elementos princi-  
65 pales, que se han relacionado según la numeración si-  
guiente:

- 1) Base
- 2) Tapa
- 3) Frente
- 70 4) Dorso
- 5) Salientes tapa
- 6) Vaciados para lengüetas 7
- 7) Lengüeta
- 8) Pestañas
- 75 9) Doble pieza frente

118871



- 10) Prolongaciones del frente y el dorso
- 11) Doblez de las prolongaciones
- 12) Orificio para paso de prolongaciones
- 13) Orificios redondos
- 80 14) Orificios alargados del frente y el dorso
- 15) Orificios alargados de la tapa
- 16) Orejeta superior de la pieza intermedia
- 17) Orejetas laterales de la pieza intermedia
- 18) Pieza intermedia

85 La figura 1ª es una vista en planta. La figura 2ª es una vista de frente. La figura 3ª una vista lateral. La figura 4ª una vista en sección A-A. La figura 5ª una sección B-B. La figura 6ª muestra la pieza intermedia y la figura 7ª una vista en semisección C-C.

90 Descrita suficientemente la naturaleza del presente modelo de utilidad, se hace constar expresamente que cualquier modificación de detalle que pudiera introducirse se considerará incluida dentro del mismo, en tanto no altere o modifique sus características fundamentales.

95 Por último, se declaran de novedad y propia invención las siguientes:

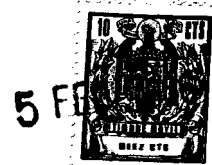
REIVINDICACIONES

100 1ª.- CAJA PARA EMBALAJES, caracterizada esencialmente por comprender una lámina de cartón que, por



105 sucesivos plegados y dobleces, forma un cuerpo prismá-  
tico sensiblemente trapecial, cuya base es un rectángu  
lo que, al prolongarse, constituye el frente y el dor-  
so de la caja que, a su vez, presentan en sus extremos  
unas prolongaciones en ángulo recto que tienen un pe-  
queño dobléz y se inscrutan en unas aberturas previs-  
tas en las esquinas de las paredes que forman el fren-  
te y el dorso, aprisionando tales dobleces las prolon-  
gaciones laterales de la base, formando los costados -  
110 de la caja, que en sus extremos tienen previstos unas  
incisiones por donde los sujetan los dobleces descri-  
tos.

115 2ª.- CAJA PARA EMBALAJES, según la reivindi-  
cación 1ª, caracterizada por el hecho de que en la par-  
te superior de la lámina que constituye el frente exis-  
te un dobléz en ángulo recto y, a lo largo de la línea  
del vértice, dos incisiones alargadas, mientras que en  
la parte superior del dorso existe una prolongación en  
ángulo recto que forma la tapa de la caja, que es una-  
120 lámina rectangular, de la longitud de la base, con cua-  
tro perforaciones alargadas a cada lado y una central,  
prolongándose lateralmente esta lámina en dos piezas, -  
una a cada extremo, teniendo estos salientes dos doble-  
ces sucesivos con unos vaciados que determinan cuatro-  
125 lengüetas, para que al doblarse estos salientes sobre-



130 la tapa penetran las lengüetas en los orificios alargados y forman dos promontorios destinados a permitir el apilamiento de las cajas, existiendo también dos lengüetas en el borde de la tapa, para que encajen en los orificios de la prolongación den frente, manteniendo así cerrada la caja.

135 3ª.- CAJA PARA EMBALAJES, según las reivindicaciones anteriores, caracterizada por el hecho de que está prevista una pieza independiente que se coloca intermedia en el interior de la caja, que presenta dos orejetas en su parte inferior para doblarse en sentido inverso sobre la base, otras dos laterales encajables en unos orificios previstos en el dorso y el frente, y otra superior que encaja en el orificio central de la tapa, presentando todo el conjunto una pluralidad de orificios redondos para aireación a excepción de la lámina base.

140 4ª.- CAJA PARA EMBALAJES.

145 Todo ello tal y como queda expuesto en la presente Memoria Descriptiva, que consta de siete ho

118871

- 7 -

5



jas, foliadas y mecanografiadas por una sola de sus ca-  
ras y a dos espacios, y hoja de planos adjunta.

149

MADRID, 5 de Febrero de 1966

LUIS M.<sup>º</sup> DE ZUNZUNEGUI  
POR PODER

Firmado: FAUSTO SANCHEZ

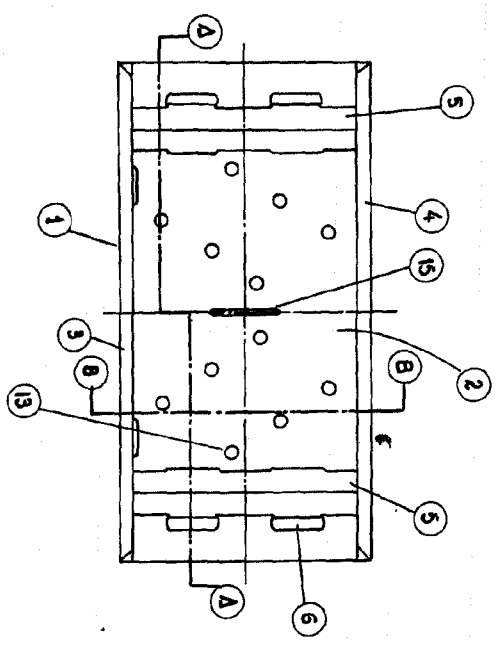


FIG. 1

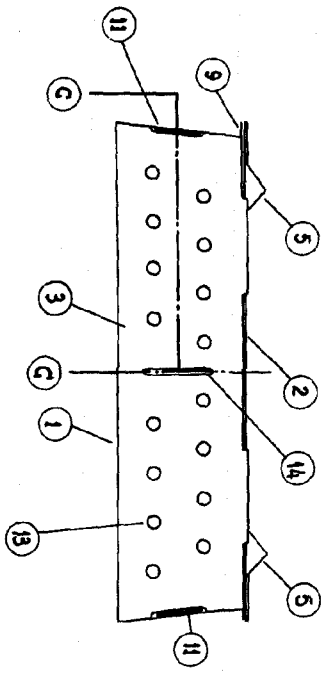


FIG. 2

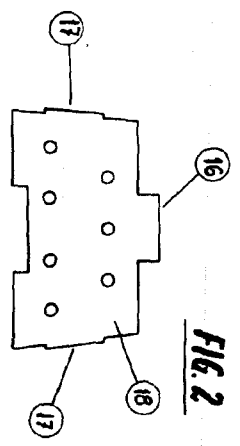


FIG. 3

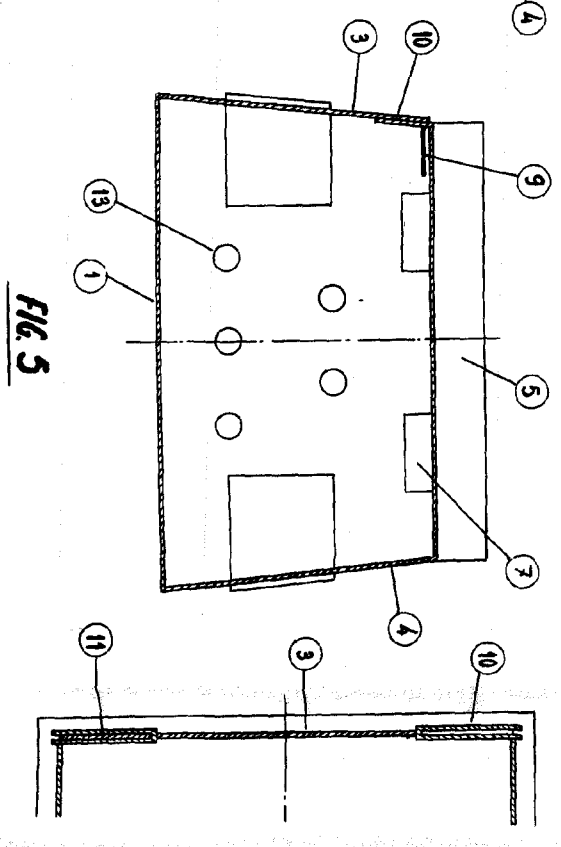
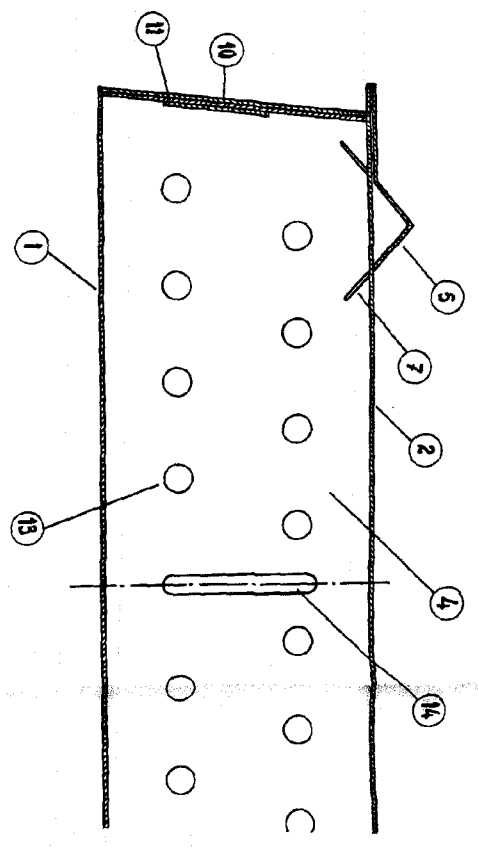


FIG. 5

FIG. 6

ESCALA VARIABLE.  
 MADRID, ENERO 1966.  
 LUIS M. DE ZUNNEUNEGUI  
 POR PODER.  
 Firmado: FAUSTO SÁNCHEZ

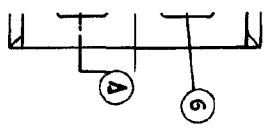


FIG. 1

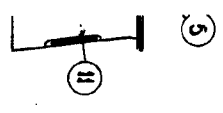


FIG. 3

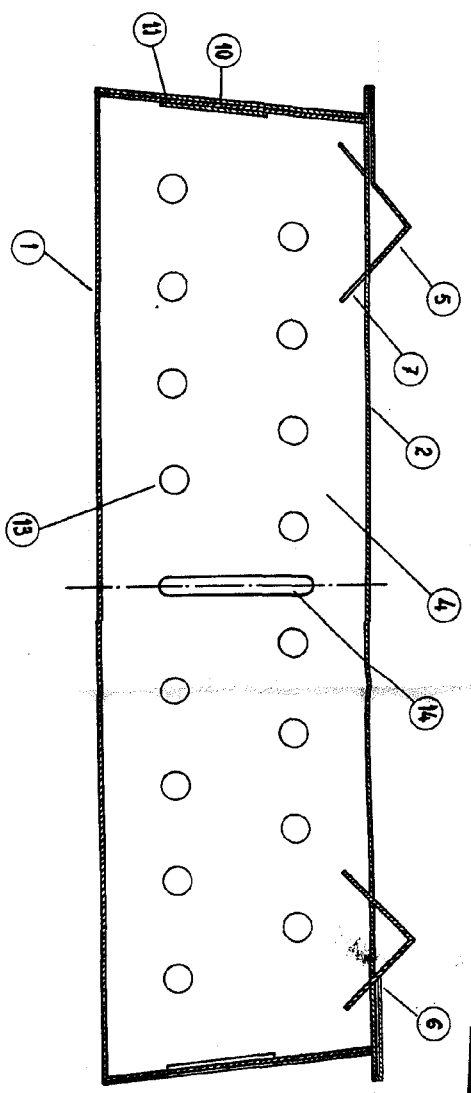


FIG. 4

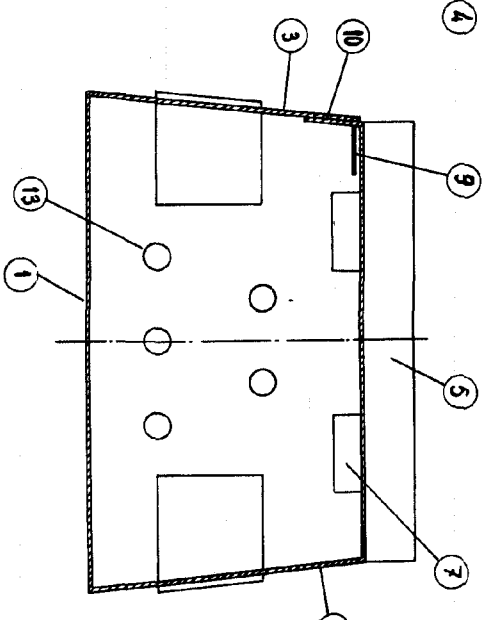


FIG. 5

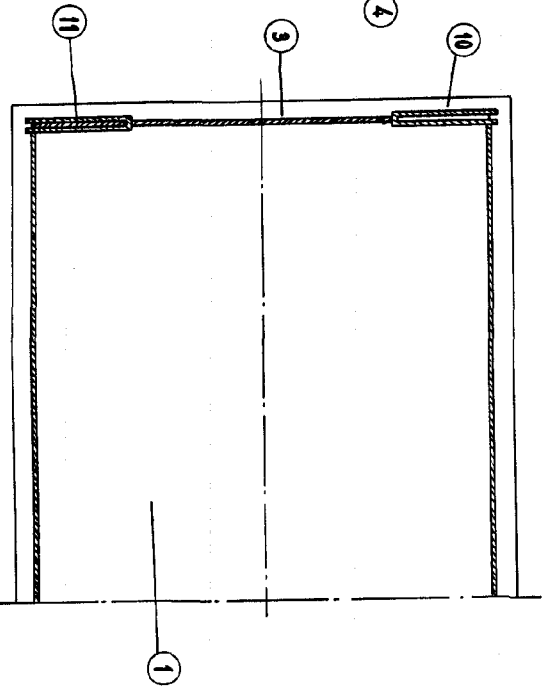
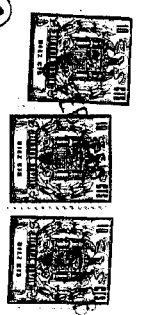


FIG. 7



118871

ESCALA VARIABLE.  
 MADRID, ENERO 1966.  
 LUIS M. DE ZUNZUNEGUI  
 PORTFOLIO

Firmado: FAUSTO SANCHEZ