



1965

118865

MODELO DE UTILIDAD

por 20 años

por "UNA MANIVELA PARA PUERTAS Y SIMILARES", a favor de D. Jorge ANGUSTO Amillach, de nacionalidad española, domiciliado en Barcelona, Avda. Generalísimo Franco, 354, entª. desp. 2.

=====

MEMORIA DESCRIPTIVA

Se refiere el presente Modelo de utilidad a un nuevo tipo de manivela, de las que se vienen utilizando en puertas y similares, que aporta notables y sensibles mejoras de orden funcional constructivo y práctico sobre las diversas realizaciones de manivelas de tal tipo hasta hoy día ejecutadas.

5. En efecto, es sabido que son muy numerosas las puertas que van dotadas de cerraduras del tipo de resbalón, las cuales quedan accionadas por sendas manivelas situadas respectivamente a ambos lados de la puerta correspondiente, siendo el giro de ambas el determinante de la apertura o cierre de la cerradura.

10. En la actualidad el conjunto de las dos manivelas referidas se constituye de forma tal que una de ellas va dotada de un largo vástago anclable en un orificio correspondiente de la otra manivela, llevando dicho vástago una serie de orificios pasantes que permiten la fijación, con la colaboración de un pasador, de la segunda manivela referida, siendo numerosos los orificios



referidos para conseguir una regulación satisfactoria dependiente de la anchura de la puerta o similar.

5. Por otra parte, otro inconveniente que presentan las manivelas y cerraduras actuales, es que los escudos de las mismas poseen cuatro tornillos de fijación, uno en cada uno de sus vértices, de los cuales los dos superiores afean el conjunto del escudo por su posición inestética.

10. Todos estos problemas quedan resueltos de una forma totalmente satisfactoria con el presente Modelo, que prevee un mecanismo mejorado de regulación para las referidas manivelas, preveyendo también que la fijación de los escudos a la puerta o similar no exija la visualización de los tornillos superiores de aquél escudo.

15. Para su mejor comprensión y mayor facilidad en las descripciones, nos vamos a referir a continuación a un dibujo que se adjunta a la presente memoria y que a título de ejemplo explicativo, no limitativo, representa una manivela para puertas y similares realizada de conformidad con el presente Modelo.

20. En dicho dibujo, la figura 1 es una vista en alzado y de frente de la manivela en cuestión con su escudo correspondiente.

La figura 2 se corresponde con una sección longitudinal completa del conjunto de dos manivelas y dos escudos acoplables a una puerta o similar.

25. La figura 3 muestra una sección transversal longitudinal de la propia figura 2, según el plano de corte A-A de la misma.

30. Según tales figuras, la manivela para puertas y similares objeto del presente Modelo, está constituida por sendas manecillas -1- y -2- situadas correspondientemente a ambos lados de una puerta o similar -3-, girando en casquillos -4- de material plástico, alojados en los orificios correspondientes -5- de los escudos respectivos -6-, los cuales quedan fijados a la puerta o si-



1966

118865

- 3 -

milar -3- por sendos tornillos inferiores -7- así como por unas espigas traseras -8- emergentes de la cara trasera de los propios escudos -6-, y que inicialmente llevan unas fundas de protección (no representadas en las figuras), para evitar que dichas espigas produzcan desperfectos.

5. Es esencial en el presente Modelo que una de las manecillas referidas lleve un vástago longitudinal -9- dotado en su extremo libre de un orificio -10- de paso de un tornillo -11- susceptible de roscarse a voluntad a dicho orificio tapando la parte correspondiente de una ranura colisa pasante -12- del vástago -9-, y haciendo tope en un pasador transversal -13- que atraviesa no solo la manecilla -2- sino la ranura colisa -12- anteriormente mentada.

10. Con tal disposición, la labor de situar las manecillas -1- y -2-, regulando su posición de conformidad con la anchura de la puerta o similar -3- resulta mucho mas fácil y simplificada que tal y como se venía efectuando actualmente. Por otra parte también al sustituir los tornillos superiores de los escudos -6- por espigas -8- emergentes del propio escudo desaparecen las cabezas de los tornillos de tal posición, mejorando el aspecto estético de los susodichos escudos -6-.

15. Todo cuanto no afecte, altere, cambie o modifique la esencia de la manivela descrita, será variable a los efectos del actual Modelo.

20. N O T A.

25. Se reivindica como objeto de este registro por Modelo de utilidad:

30. 1.- Una manivela para puertas y similares, caracterizada esencialmente por estar constituida por sendas manecillas, giratorias en casquillos de naturaleza plástica situados en los orificios de los escudos correspondientes, los cuales llevan sendos tornillos infe-



ENE. 1966

118865

- 4 -

riores de fijación y unas espigas traseras superiores emergentes de los propios escudos, asimismo de fijación, siendo portadora una de las referidas manecillas de un largo vástago, dotado en su extremo libre de un orificio longitudinal donde se rosca a voluntad

5. un tornillo asimismo longitudinal que obtura parte de una ranura colisa pasante del propio vástago referido, quedando atravesada ésta al igual que la propia manecilla donde se aloja el extremo libre de dicho vástago, por un pasador transversal donde hace tope a su vez el mentado tornillo longitudinal.

10. Sean cuales fueren las circunstancias que concurren en la esencialidad del Modelo de utilidad definido en la anterior reivindicación, cuyo objeto es:

2.- "UNA MANIVELA PARA PUERTAS Y SIMILARES".

15. Consta la presente memoria de cuatro hojas foliadas, mecanografiadas por una sola cara y de los dibujos unidos a la misma.

Barcelona, - 4 ENE 1966

P.A. de D. Jorge ANGUSTO Amillach,

D. JORGE ANGLUSTO ANILLACH

119005

NOVA ÚNICA

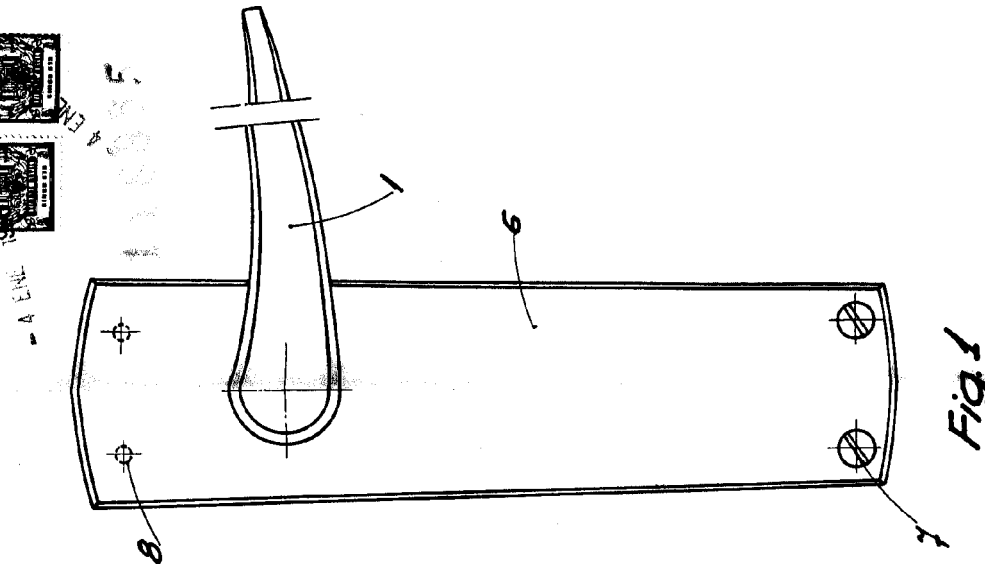


Fig. 1

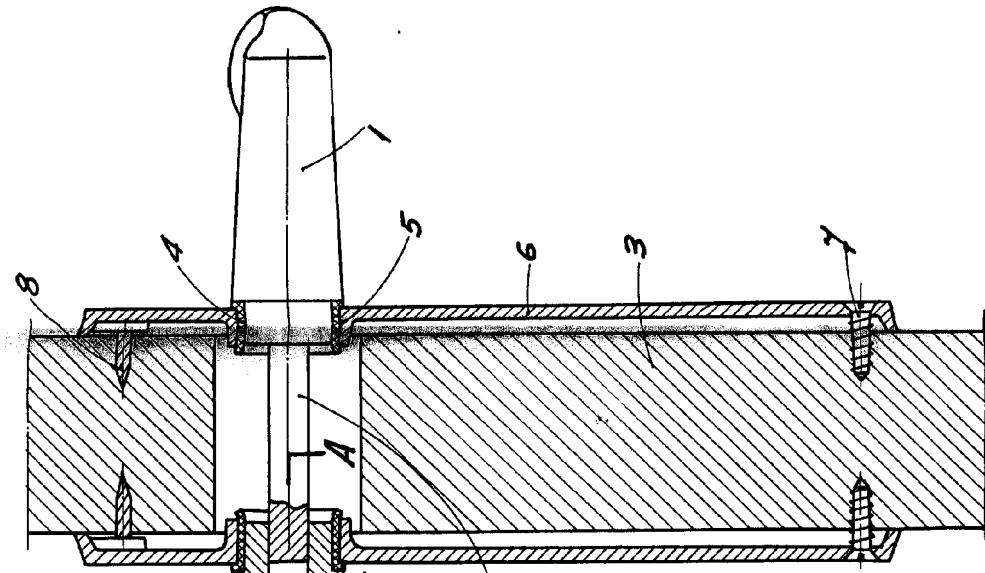


Fig. 2

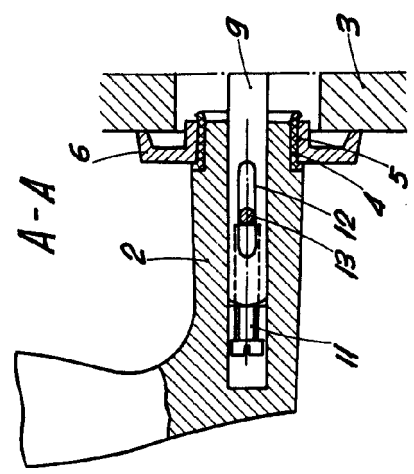


Fig. 3

BARCELONA
P. A.
H. A.

ESCALA VARIABLE